



Troms og Finnmark fylkeskommune  
Romssa ja Finnmarkku fylkkagielda  
Tromssan ja Finmarkun fylkinkomuuni

# Strategi for nærings- utvikling i Troms

2023–2028





# Innhold

<b>Forordet</b>	<b>4</b>
Næringsstrategien kort fortalt	6
<b>Innledning</b>	<b>8</b>
Formål	9
Bærekraft	10
Samfunnsdrivere og samfunnsutviklerrollen	11
<b>En verden i endring</b>	<b>14</b>
Fortrinn	15
Utfordringer og muligheter	16
<b>Satsingsområder</b>	<b>18</b>
I. Det grønne næringslivet	20
II. Bærekraftig ressursbruk	22
III. Attraktive samfunn	24
IV. Det Arktiske perspektivet	26
<b>Handlingsdel</b>	<b>28</b>



# Forordet

Det er med stor glede jeg legger frem våre nye næringsstrategier for Troms og Finnmark, strategier som vil gi strategisk retning og styrke prioriteringene i næringsarbeidet framover.

I tråd med oppstartsmelding av januar 2022 er det gjennomført ulike prosesser i Troms og i Finnmark tilknyttet strategiarbeidet og utarbeidet separate næringsstrategier for de to kommende fylkene.

Strategi for næringsutvikling Troms og Næringsstrategi Finnmark 2023 - 2024 er begge utarbeidet etter metodikken «Smart spesialisering». Det betyr at strategiene skal identifisere og bygge på regionens fortrinn og slik indentifisere det som kan være framtidige næringsmuligheter i regionen. FNs bærekraftsmål har også vært en viktig rettesnor for arbeidet. For at vi skal lykkes med klimaomstilling, samtidig som vi øker verdiskapningen i fylket, må all næringsutvikling framover være forankret i bærekraftsmålene.

I Troms har forankring vært et viktig stikkord i prosessen og jeg ønsker å takke alle som har bidratt med innspill til denne strategien. Alle i Troms, fra offentlig og privat sektor, politikere, forskere, innbyggere og næringsliv, har gjennom høsten 2022 hatt mulighet til å påvirke arbeidet. Vi tror dette sikrer at strategien vil være både relevant og gjennomførbar.

Samarbeid vil fortsatt være viktig framover når det skal lages handlingsplaner hvor mål, partnerskap og prioriteringer konkretiseres og legger grunnlaget for det virkelige arbeidet som skal gjøres.

Strategiens visjon «Troms skal være en drivkraft for innovativ, grønn og bærekraftig utvikling i nord» bygger på innspillene, arbeid og ulike kunnskaps-grunnlag. For å oppnå visjonen trenger vi et grønnere næringsliv, bærekraftig ressursbruk, attraktive samfunn, og det må bygges på det arktiske perspektivet.

Det globale samfunnet står ovenfor kriser som endrer næringslivets hverdag og rammebetingelser. Næringslivets evne til å håndtere krisene vil påvirke samfunns- og næringslivets utvikling framover. Det er et mål at fylkeskommunens rolle som samfunnsutvikler og regional utviklings-aktør styrkes. Da er det viktig at vi samarbeider godt og drar i samme retning, og det håper og tror jeg strategiene vil bidra til.

*Karin Eriksen  
Fylkesråd for næring, plan og miljø  
24. januar 2023*

# Næringsstrategien kort fortalt

Næringsstrategi for Troms skal gjelde fram til 2028 og beskriver mål, satsingsområder og hvordan vi skal nå målene, se illustrasjon under. Tilhørende handlingsplaner skal beskrive tiltak og aktiviteter som vil gjennomføres i samarbeid med partnerskap.

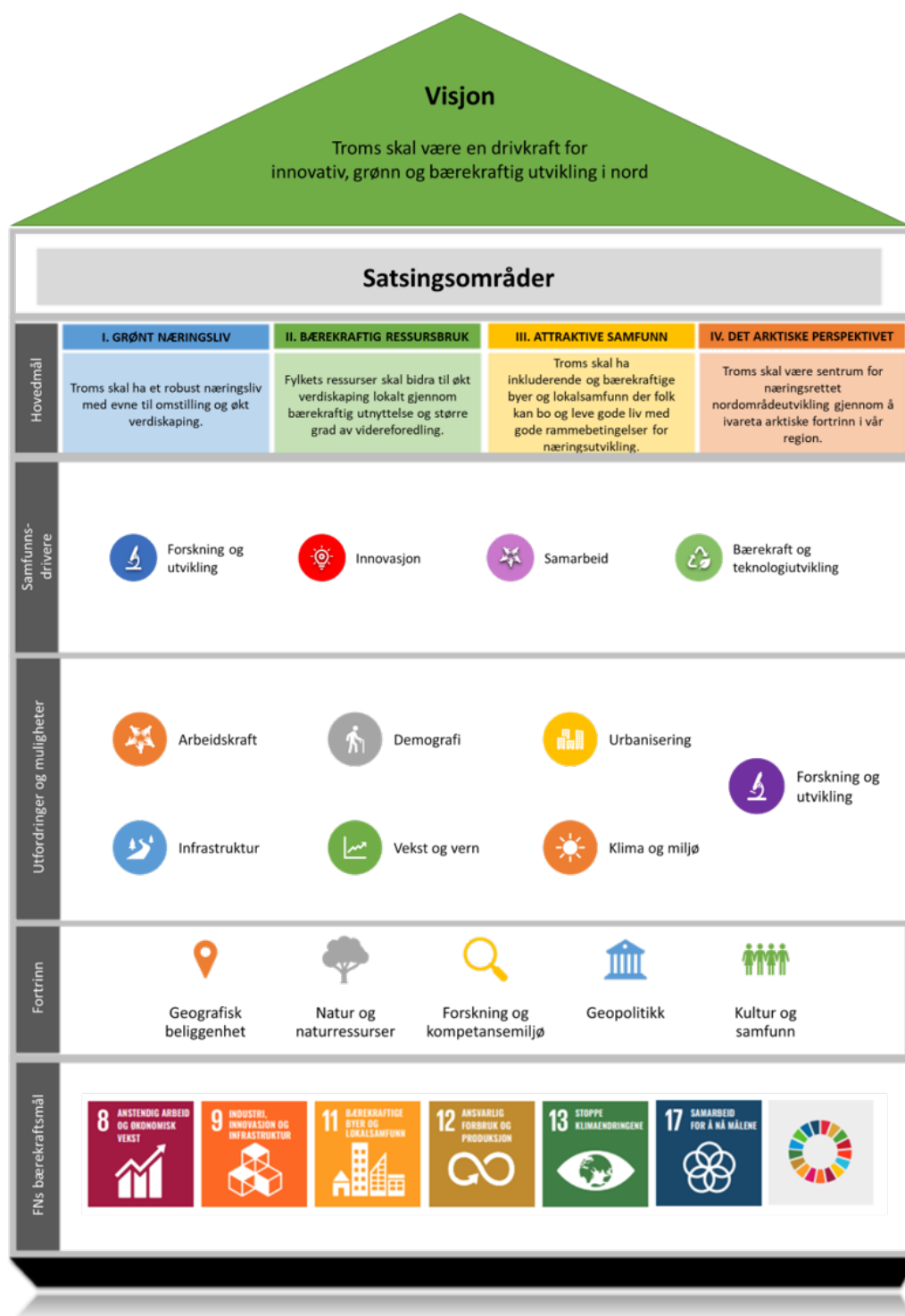


Foto: Ina Helene Olsen



# Innledning





# Formål

Næringsstrategien er en retningsgivende strategi for næringsutvikling i Troms, med varighet fra 2023 til 2028. Formålet med denne strategien er å peke ut retning og sikre samarbeid for å utvikle gode og fremtidsrettede tjenester som bidrar til å løse fylkets behov for omstilling og utvikling. Visjonen om å være en drivkraft for innovativ, grønn og bærekraftig utvikling i nord skal være grunnpilaren for det næringsrettede arbeidet framover.

**Målgruppe:** Strategien retter seg mot hele samfunnslivet og næringsliv i fylket. Fylkeskommunen har ansvaret for å utvikle, samordne og følge opp regionale mål for utviklingen i fylket. Dette innebærer at fylkeskommunen skal mobilisere og samordne ulike aktører lokalt og regionalt som er viktige for å bidra til næringsutvikling, verdiskaping og attraktive arbeidsmarkedsregioner i fylket.

**Kunnskapsgrunnlag:** Næringsstrategi for Troms bygger på et stort kunnskapsgrunnlag, blant annet Regionalt kunnskapsgrunnlag for Troms og Finnmark, innspill og samarbeid med ulike virkemiddelaktører.

Aktuelle rapporter og kunnskapsgrunnlag fra eksterne er også lagt til grunn, eksempelvis Konjunkturbarometeret for Nord-Norge av Sparebank 1 Nord-Norge og Kunnskapsgrunnlag Troms og Finnmark 2022 av Norges Forskningsråd.

**Andre planer og strategier:** vil også være viktig å samspille med, som for eksempel Regional Transportplan, Regional plan for klimaomstilling og Tromsvekstavtalene, og på noen områder vil det være nødvendig å utvikle felles handlingsplaner videre.

Strategien skal også være styrende for fylkeskommunens næringsrettede arbeid i Troms, i samarbeid med partnerskap og kommuner. Strategien, med påfølgende handlingsplaner, er en forutsetning for å lykkes med strategisk retning, mobilisering og koordinering. Prioritering av innsats, metode for gjennomføring, forpliktende samarbeid med relevante aktører og bruk av økonomiske virkemidler vil skje gjennom handlingsplanene tilknyttet de ulike satsingsområdene.

# Bærekraft

Denne strategien skal bidra til at Troms oppnår FNs bærekraftsmål, som er verdens felles arbeidsplan for å utrydde fattigdom, bekjempe ulikhet og stoppe klimaendringene innen 2030. Bærekraftig utvikling handler om å ta vare på behovene til mennesker som lever i dag, uten å ødelegge fremtidige generasjoners muligheter til å dekke sine behov. Å jobbe for bærekraftig utvikling handler om å jobbe innenfor tre dimensjoner; miljø, sosiale forhold og økonomi. Dimensjonene må sees i sammenheng med hverandre; det må finnes løsninger som balanserer belastningen på miljøet med forbruk og økonomi, og det må finnes bedre måter å fordele ressursene på.

Satsingsområdene i strategien bygger på de tre dimensjonene for bærekraftig utvikling, og på denne måten sikrer vi at de globale målene omsettes til konkret handling i vårt fylke. Den sosiale dimensjonen er knyttet til satsingsområdet attraktive samfunn, det klima og miljømessige dimensjonen er knyttet til bærekraftig ressursbruk og den økonomiske dimensjonen er knyttet til satsingsområdet grønt næringsliv.

FNs bærekraftsmål må være en del av grunnlaget for all næring- og samfunnsutvikling. Dette fordrer blant annet at bærekraft blir tillagt stor vekt i politiske føringer og prioriteringer, prioriteringer i virkemiddelapparatet, samt i innretning av rammebetingelser og støtteordninger. Et eksempel på hvordan nye føringer kan påvirke næringslivet er at EU har kommet med et nytt klassifiseringssystem; EUs taksonomi for bærekraftige finansaktiviteter i EUs Green Deal. Den er et regelverk for bærekraftige finansaktiviteter og skal gi en felles europeisk definisjon av hva som er bærekraftige investeringer.

Lønnsomme bedrifter og bærekraftig økonomi er en forutsetning for all næringsutvikling. Strategien vil bidra til å styrke hele fylkets økonomiske bærekraft gjennom å legge til rette for et næringsliv som er rustet for omstilling og økt vekst, og vil kunne bidra til måloppnåelse av flere FNs bærekraftsmål. Disse vil ytterligere konkretiseres og implementeres i strategiens handlingsplaner.



# Samfunnsdrivere og samfunnsutviklerrollen

**Samfunnsutviklerrollen:** Fylkeskommunen har rollen som samfunnsutvikler, og skal gi strategisk retning til samfunnsutviklingen, tilpasset regionale og lokale forhold. Fylkeskommunen skal bidra til å mobilisere privat sektor, næringsliv og lokalsamfunn, og samordne og koordinere offentlig innsats og virkemiddelbruk.

Gjennom å utvikle strategier, mobilisere, forvalte virkemidler og lowverk, iverksette programmer og prosjekter samt bidrar til lokale, regionale og nasjonale arenaer utøver fylkeskommunen en helhetlig samordningsinnsats. Det er spesielt stort behov for en strategisk retning når både nærings- og samfunnsliv utfordres av hendelser og endringer som ligger langt utenfor fylkeskommunens grenser.

**Samfunnsdrivere:** Globale trender som utfordrer oss og vår hverdag, som klima og demografiutvikling, kalles gjerne samfunnsdrivere. Samfunnsdrivere kan også være muligheter som gjennom en samfunnsutviklerrolle kan brukes til å skape gode og robuste samfunn.

Felles for samfunnsdriverne er at de er sektor-overgripende, relevante og anvendbare på ulike nivå og de har dermed relevans for alle satsingsområdene.

I OECD-studien "OECD Territorial Reviews: Northern Sparsely Populated Areas 2017" ble det identifisert fire samfunnsdrivere: Teknologi, bærekraft, forskning, utvikling og innovasjon og samhandling. Samfunnsdriverne anses som aktuelle også i 2022 og relevante for denne strategien. Disse driverne er gjennomgående viktige for alle innsatsområder i strategien.

Det må legges til at usikkerheten i verden har økt betydelig de siste par årene. Som følge av pandemi, krig og energikrise vil det være strammere økonomisk handlingsrom i hele Europa, både i offentlig og privat sektor. Med vanskeligere rammevilkår stilles det større krav til offentlig og privat sektor for å skape en bærekraftig utvikling i framtida gjennom teknologiutvikling, kunnskap, innovasjon, forskning og utvikling.



Forskning og utvikling



Innovasjon



Samarbeid



Bærekraft og teknologiutvikling

## Samfunnsdriverne som er gjennomgående viktige for alle satsingsområder i strategien.

**Forskning og utvikling:** Forskning er systematisk arbeid for å skaffe til veie ny kunnskap. Utviklingsarbeid er systematisk eller eksperimentelt arbeid som utnytter eksisterende kunnskap for å utvikle nye eller forbedrede materialer, produkter eller prosesser. Gjennom forskning og utvikling (FoU) brukes eksisterende kunnskap for å utvikle nye eller forbedrede materialer, produkter eller prosesser. Forskning er avgjørende for å utvikle et mer kunnskapsbasert næringsliv med nye teknologier og løsninger. Kommersialisering av forskning handler om å koble kunnskap og kunder. Blant annet OECD har påpekt at Norge ikke lykkes godt nok med å få resultatene av forskningen ut i næringslivet, da uteblir resultater som kan skape verdier i et betalende marked.

**Innovasjon:** er å skape verdier på nye måter og er avgjørende for næringslivets evne til å skape verdier. I Troms finnes det en godt utbygd innovasjonsinfrastruktur som bidrar til å koble kunder, kunnskap, investorer og nettverk for å bygge forretningsrelasjoner. UiT Norges arktiske universitet er en stor aktør i denne sammenheng. Næringshager og inkubatorer er mindre, men svært viktige, aktører plassert rundt i hele fylket. Kompetanse er et nøkkelord i forbindelse med FoU og innovasjon.

Fylkeskommunen har et ansvar for den videregående opplæringen, men bidrar også utvikling gjennom f.eks. finansiering, kompetanse og samordning til studiesenter, vitensenter, forskningsdager og annet som kan bidra til å øke kunnskap og kompetanse i befolkningen.

**Samarbeid:** er en forutsetning for omstilling, diversifisering, nytt næringsliv og innovasjon. Utvikling, innovasjon og verdiskaping krever langsiktig planlegging og samarbeid mellom flere aktører. Det kreves kapasitet, kompetanse, kunnskap og god koordinering fra det offentlige. Et godt samarbeid med næringslivet, det offentlige, akademia og andre samfunnsaktører er derfor en av de viktigste forutsetninger for å jobbe på tvers av verdikjedene slik at målene i strategien blir oppnådd.

**Bærekraft og teknologiutvikling:** Kravene i Parisavtalen (2015) krever kutt i klimagassutslippene med 50-55% frem mot 2030. I tillegg er tempoet og detaljrikdommen i EUs oppfølging med reguleringer, lover og industrisatser noe også norske bedrifter må forstå og tilpasse seg. Krav om bedre bærekraft utfordrer både offentlig og privat sektor, og gjelder alle satsingsområdene. For å nå målsettingene i Parisavtalen vil det være behov for ny teknologi. Det grønne skiftet krever digitalisering og teknologiutvikling, i tillegg til at allerede utviklet kunnskap og teknologi kommersialiseres.





En verden  
i endring

# Fortrinn

For at Troms skal bli mer robust og klimavennlig i fremtiden må det bygges på fortrinnene som ligger i fylket, disse områdene vil være bærebjelker for innovasjon og næringsutvikling i Troms:

**Geografisk beliggenhet:** Dette er områder som sammenfaller med anbefalinger fra OECD om næringsutvikling i regionen, som særlig fremhever fylkets sterke matproduksjon, reiseliv samt offentlige og private tjenesteleverandører. Samspillet mellom regionens FoU-miljø, offentlig sektor og næringsliv er kjernen i en diversifisering av næringslivet og utvikling av nytt næringsliv.

Fylket ligger geografisk gunstig til når det kommer til nordlys og midnattssol. Mye lys sammen med kaldt klima gir særegne vekstforhold og gode betingelser for matproduksjon. Den geopolitiske plasseringen betinger fortsatt tilstedeværelse av Forsvaret med høy aktivitet, tilstedeværelse og evne til å løse oppgaver i nord. Den geografiske plasseringen gir også gunstige forhold for jordobservasjon, og gir Troms et fortrinn for rom/jord-virksomhet.

**Natur og naturressurser:** Fylket ligger i umiddelbar nærhet til Norskehavet, med nærhet til Barentshavet og arktiske områder som gir unike muligheter for fiske, olje- og gassutvinning, mineralutvinning og turisme. I

havområdene utenfor fylket finnes bærekraftige fiskebestander, og kaldt klart vann gir grunnlaget for en sterk sjømatproduksjon.

**Forskning og kompetansemiljø:** Troms har en høyt kvalifisert arbeidskraft og et godt utviklet kompetansemiljø innenfor en rekke næringer, spesielt på grunn av nærheten til Universitetet i Tromsø. UiT Norges arktiske universitet er et av landets fem største universiteter, og har sterke kunnskapsmiljøer innen klimaproblematikk og bærekraftig ressursutnyttelse som svarer til ressursene som forvaltes og foredles.

**Geopolitikk:** Troms ligger midt i Arktis, og har alltid hatt en viktig rolle i regionen. Regionene nord i Finland, Sverige og Norge har i stor grad sammenfallende interesser når det gjelder utvikling av regioner, byer og lokalsamfunn.

**Kultur og samfunn:** Troms har lenge vært et kulturelt sammensatt samfunn hvor norsk, samisk og kvensk kultur og språk eksisterer side om side. Tromsø, som den største byen i Nord-Norge, tiltrekker seg fagfolk og studenter fra alle verdenshjørner, noe som har påvirket samfunnsdebatten i hele landsdelen siden 70-tallet. Det kulturelle mangfoldet gjør landsdelen unik og attraktiv, med et rikt kulturliv. Urfolksdimensjonen er en sentral del av nordområdepolitikken, og utvikling bør skje i samråd med de berørte interessene.



Geografisk  
beliggenhet



Natur og  
naturressurser



Forskning og  
kompetansemiljø



Geopolitikk



Kultur og  
samfunn

# Utfordringer og muligheter

Troms har særlige muligheter på grunn av sin unike geografi og tilgang til naturressurser. Det er store utfordringer, men også muligheter rundt det å utnytte naturressursene mer bærekraftig for å sikre verdiskaping, arbeidskraft og arbeidsplasser i hele fylket. For å nå målene i næringsstrategien mener vi følgende områder som krever ekstra fokus:

**Tilgang på kvalifisert arbeidskraft i hele fylket:** Det er fortsatt mangel på arbeidskraft i Nord-Norge. Dette har sammenheng med at arbeidsinnvandringen har falt, og at mange flytter til andre deler av landet. De demografiske trendene tilsier at folk i større grad trekkes mot de større byene på bekostning av mindre lokalsamfunn og distrikt.

**Demografi:** En eldre befolkning innebærer betydelige utfordringer fremover (høyere forsørgelsesbyrde), men det ligger også en mulighet i å få flere til å stå lenger i arbeid. For å lykkes med å utnytte arbeidskraften til eldre arbeidstakere og pensjonister er det viktig at det jobbes med kompetanseutvikling gjennom hele yrkeslivet – særlig digital kompetanse.

Innvandrere som har bosatt seg i Nord-Norge har kompensert for utflytting, og bidratt med viktig kompetanse og arbeidskraft i en rekke næringer. Mange unge står utenfor både arbeidsliv og utdanning og andelen unge uføre i Norge stiger. Undersøkelser viser at Nord-Norge har lavere nivå av formalkompetanse enn resten av landet.

Å sørge for et inkluderende arbeidsliv, bidra til at flere står lenger i arbeid og legge rette for etter- og videreutdanning, er viktige virkemidler for å ta i bruk den potensielle arbeidskraften som finnes i fylket. I tillegg må man ta

grep for å øke attraktiviteten for å tiltrekke seg folk utenfra som kan bidra med arbeidskraft og riktig kompetanse.

**Urbanisering og avstand:** Store avstander resulterer ofte i lengere reisetider og dårligere tilgjengelighet til skole, jobb, tjenestetilbud og handel. 19 av 21 kommuner i Troms er på sentralindeks 5 og 6. Tradisjonelle kollektive løsninger og utbygging av infrastruktur i distriktene krever relativt store investeringer relativt til befolkningstall. I et fylke med en stor andel av kommunene på sentralitetsindeks 5 og 6 er selvsagt også byene viktige for kultur, nærings og samfunnsnivå i områdene rundt byene. Både næringsliv og offentlig sektor peker på at små lokalsamfunn kan være et fortrinn. Samfunnene oppleves som transparente, det er enklere å få oppslutning om frivillighet og dugnad og man kan raskere omstille seg ved behov. Samarbeid og samhandling på tvers av distrikts og by/senterkommuner er viktig for å bidra til å løse utfordringer.

**Infrastruktur:** Infrastruktur som strøm og bredbånd er ofte dårligere i distriktene enn i sentrale områder. Det er viktig med god strømproduksjon og godt utbygd nettinfrastruktur for å sikre tilgjengelighet og lave stabile kraftpriser til nærings- og samfunnsnivå.

Sammenliknet med andre områder i Arktis har fylket imidlertid en relativt godt utbygd infrastruktur, og tilgangen til et utbygd vei- og strømmnett i hele fylket har vært viktige rammebetingelser for at eksempelvis havbruksnæringen har fått gode forhold. Det er viktig med godt bredbåndsnnett og kraftlinjer med tilstrekkelig kapasitet og nødvendig redundans. Infrastrukturen har nå behov for økt kapasitet, økt vedlikehold og nye utbygginger.



Troms mangler fortsatt grønne transportalternativer, som tog, noe som kan bli en ytterligere begrensning framover når det stilles enda strengere krav til bærekraft. Næringslivet har dårligere konkurranseforhold på grunn av lengre avstander til markedene som kan gjøre det mer kostbart og tidkrevende å sende varer og tjenester til kunder og leverandører, samt at nye krav til bærekraft og utslipp kan være en hemske for bedriftene i nord. Bilavhengige samfunn er lite tilrettelagt for barn og unge, og andre grupper uten tilgang til bil. I tillegg vil dagens strømoverskudd om få år være snudd til et underskudd.

#### **Bruk av naturressursene på en bærekraftig**

**måte:** En annen utfordring er utnyttelsen av areal, og sameksistens mellom de ulike næringene, samt balanse mellom bruk og vern. Befolkning og næringsliv i regionen ønsker vern av natur og naturmangfold, sårbare arter og økosystemer. Vern legger imidlertid beslag på areal og ressurser og det er viktig at vern er målrettet mot de verdiene en ønsker å beskytte. Det er også viktig at vern baseres på gode kartlegginger og god og oppdatert kunnskap om fysiske forhold, biologi og økologi.

Interessekonflikter oppstår når areal ønskes brukt til flere formål, eksempelvis matproduksjon, veier, boligutbygging eller industri. Friluftsliv, forsvarsinteresser og verneinteresser kommer i tillegg, både til havs og til lands. Gjennom god arealplanlegging ligger det muligheter i å utnytte og fordele ressurser og areal på best mulig måte. Dette er spesielt viktig for å utnytte framtidige vind- og vannressurser, samt mineralforekomster i Troms og Finnmark.

Mye av industrien i fylket er råvareorientert, og det finnes gode vekstmuligheter i videreforedling og produktutvikling. Det ligger et

potensiale i å gjøre leverandørindustrien, som er særlig stor innen marin og maritim sektor, mer konkurransedyktig.

**Klima og miljø:** Kaldt klima, lange avstander med behov for fungerende infrastruktur og en økonomi som i stor grad er basert på naturressurser, gjør landsdelen sårbar for konsekvensene av klimaendringene. Kunnskap og kompetanse om arktiske forhold er viktig for å gjøre fylket bedre rustet til å møte framtidige endringer, samt for å utløse muligheter som ligger der. I takt med issmelting og klimaendringer åpner det seg eksempelvis muligheter for nye sjøtransportruter.

Klimaforholdene i Troms, kulde, alpine landskap og fuktig kystklima anses særlige vanskelige, og egner seg godt til testing og utvikling av ting så vel som konsepter. Det som fungerer i Arktis, har gode forutsetninger for å fungere mange steder i verden.

**Forskning og utvikling:** UIT Norges arktiske universitet er et breddeuniversitet med studiesteder i store deler av landsdelen. Universitetet har tung tilstedeværelse i Tromsø, men har også mindre campuser med tilbud om desentralisert utdanning. Det er viktig at det legges til rette og utvikles nye studier også desentraliserte, som legger til rette både for heltidsstudenten, men ikke mist et bredere tilbud til de som ønsker å ta deltidstudier i kombinasjon med å jobbe.

Verdens nordligste universitet har kunnskap som er avgjørende for å få næringslivet gjennom det grønne skiftet. Likevel ligger næringslivet i Troms og Finnmark på bunn i landet når det gjelder å ta i bruk forskning og utvikling.



# Satsings- områder



Strategiens satsingsområder viser til områder hvor Troms har særlige fortrinn og muligheter, for å oppnå visjonen om at Troms skal være en drivkraft for innovativ, grønn og bærekraftig utvikling i nord.

Valg av innsatsområder er blant annet basert på innspillene vi har fått gjennom dialogmøter og workshops i arbeidet med denne næringsstrategien. Satsingområdene er igjen brutt ned

til strategier for hvert område, som operasjonaliseres gjennom en handlingsplan med tiltak.

Satsingsområdene i strategien bygger på de tre dimensjonene for bærekraftig utvikling, og på denne måten sikrer vi at de globale målene omsettes til konkret handling i vårt fylke. Den sosiale dimensjonen er knyttet til satsingsområdet attraktive samfunn, den klima og miljømessige dimensjonen er knyttet til bærekraftig ressursbruk og den økonomiske dimensjonen er knyttet til satsingsområdet grønt næringsliv. For nå målene i næringsstrategien vil samfunnsdriverne være gjeldene for alle satsingsområdene.



## I. Det grønne næringslivet

**Hovedmål:** Troms skal ha et robust næringsliv med evne til omstilling og økt verdiskaping.

Verdensøkonomien er i ferd med å kjøles ned. Prisvekst, krig og logistikktutfordringer trekker ned vekstutsiktene, noe som også vil påvirke landsdelen fremover. Fylkets næringsliv er i stor grad avhengig av å importere innsatsfaktorer, noe som betyr en ekstra sårbarhet når det kommer til prisøkning og forsinkelser.

Troms er rikt, mangfoldig og en av verdens mest spennende regioner, som strekker seg fra hav og kyst til fjell og innland, og næringslivet i Troms gjenspeiler dette. Regionale utviklingstrekk fra Kommunal- og distriktsdepartementet fra 2021 viser at de største næringene i Troms og Finnmark er bygg- og anlegg, energi, vann/avløp og eiendom, helse- og omsorgstjenester samt offentlig administrasjon og forsvar. Rapporten viser også at Troms og Finnmark er størst innenfor fiske og oppdrett av alle fylker. Fylket er også spesialisert innenfor primærforedlingsindustri. Deler av arbeidsmarkedet, spesielt innenfor mat-produksjon og reiseliv, er preget av sesongarbeid. Det er derfor viktig å jobbe for flere helårslige arbeidsplasser og større forutsigbarhet i næringslivet.

**Klimaomstilling:** Verdens klima er i endring, og det er i Arktis klimaendringene vil

merkes mest og raskest. Konsekvensene av endringene som allerede er i gang er blant annet global oppvarming, smelting av sjøis, tap av biologisk mangfold og et økosystem i uforutsigbar endring.

En region som er rik på naturressurser og unike kulturmiljøer med et barskt klima gir muligheter til å ta en ledende rolle i klimaomstillingen.

Generelt har næringslivet, kommunene og andre sentrale aktører for lite fokus, og kanskje for liten kunnskap, om klimarisiko. Klimaomstillingen må gå raskere. Troms må derfor være gode på å utnytte fortrinnene som finnes i regionen; kunnskap om kaldt klima, store kunnskapsmiljø, kompakte samfunn, store naturressurser som er godt forvaltet og vilje til omstilling. Dette vil også ivaretas gjennom Regional plan for klimaomstilling som skal legge til rette for målretta innsats mot en mer bærekraftig utvikling.

**Nytt næringsliv:** Det skal legges til rette for et innovativt, offensivt, nyskapende og lønnsomt næringsliv, som er i stand til å møte forpliktelser og utfordringer framover. For å få det til er det viktig med helhetlig innsats. Her vil det blant annet være nødvendig at både grunnskole og videregående opplæring i enda i større grad får til samarbeid med næringsliv og lokalsamfunn. UIT har en særlig rolle både med tanke på å utdanne relevant kompetanse, og for å få mer forskning ut i næringslivet. Bedriftene selv må også forberede seg på endringene som kommer.

Omstillingen vil kreve samarbeid, både i form av bedriftsklynger og nettverk, mellom forskningsmiljø og næringsliv og tverrsektorielle samarbeid, eksempelvis mellom blå og grønne næringer.

Det er viktig at bedriftenes rammebetingelser hensyntas; små og mellomstore bedrifter som ofte både ligger langt fra hverandre og fra markedene har andre forutsetninger enn større bedrifter i tettbygde strøk.

**Styrke eksisterende næringsliv:** Å styrke det eksisterende næringslivet gjøres gjennom å tilpasse utdanning, forske og tilpassede virkemidler. Sterke næringer er viktige for videre utvikling. I Troms kan for eksempel eksisterende klynger og nettverk videreutvikles og nye utvikles. Nærings samarbeid er særlig viktig i en region med store avstander og små aktører. Å få næringslivet i fylket til å ta i bruk forskning og utvikling i større grad er en annen måte å styrke eksisterende næringsliv på. Gjennom innovasjon kan næringslivet også fornyes gjennom blant annet nye og mer effektive måter å produsere på og å skape nye produkter.

**Det framtidige næringslivet:** Når ulike typer kompetanse kobles sammen kan man få

en diversifisering av næringslivet, som gir grunnlag for det framtidige næringslivet. Tradisjonelle kunnskaper som samarbeider kan gi grobunn for utvikling og ny kunnskap. Gjennom kommersialisering av forskning og etablerervirksomhet kan det skapes noe helt nytt. Framtidens næringsliv vil vokse fram av samarbeid, ny kunnskap og kommersialisering av forskning. Troms har med sine store kunnskapsmiljø og arktiske kompetanse gode forutsetninger for å lykkes med dette. Tverrsektorielt samarbeid kan også bidra til en mer sirkulær økonomi.

**Sirkulær økonomi:** Søkelyset på grønn og sirkulær økonomi har blitt større. Effektiv ressursbruk gjenspeiler god økonomi, og sirkulær økonomi bidrar til å redusere utslipp og klimagasser, skaper arbeidsplasser og kan bidra til å bygge nytt, grønt næringsliv. I Troms finnes det muligheter til, eksempelvis, å bygge opp industriell proteinproduksjon til for eksempel oppdrettssektoren basert på avfall av landbruk eller skogbruk. Tverrsektorielt samarbeid mellom blå og grønne næringer kan bidra til at større andel av ressursene resirkuleres, og til at det utvikles nye produkter. Samtidig kan det øke verdiskapingen lokalt i fylket og bidra til at importbehovet reduseres.



## II. Bærekraftig ressursbruk

**Hovedmål:** Fylkets ressurser skal bidra til økt verdiskaping lokalt gjennom bærekraftig utnyttelse og større grad av videreforedling.

Forskning, utvikling, innovasjon og samarbeid på tvers av næringer og aktører er avgjørende faktorer for å klare overgangen til en mer sirkulær økonomi og bedre utnyttelse av eksisterende og nye naturressurser i fylket. Fylkets kunnskaps- og forskningsmiljøer knyttet til ressurs-utnyttelse gir et fortrinn med tanke på nyutvikling og innovasjon.

**Økt matproduksjon:** er et nasjonalt mål, både for økt innenlands konsum og for økt eksport. Nasjonalt er det slått fast at løpende matproduksjon over hele landet er avgjørende for å sikre nasjonal matforsyning i et beredskapsperspektiv. Troms har stort potensiale for å være en viktig bidragsyter til å øke matproduksjonen. I de nordlige områdene er det lavere veksttemperaturer, men også mer lys i vekstsesongen. Smittepresset både på dyr og grønt er mindre, og derfor er det også lite bruk av plantevernmidler. Fylket har tilgang på store mengder rent sjø- og ferskvann og arealer i skjermede kystområder. Det biologiske mangfoldet i havet er stort og er grunnlag for blant

annet kommersielt fiske, havbruk og bioprospektering.

**Utviklingsmuligheter:** En godt utbygd infrastruktur med vei-, strøm- og bred-båndnett gjør det mulig å bo og leve tett på naturressursene. Samtidig betyr det at produsentene ligger langt fra markedene, med ulempene det gir. I Troms er ringvirkningene fra jordbruk, fiske og havbruk betydelige allerede, men det er fortsatt stort potensial for økt verdiskaping. Blant annet kan vi utnytte og videreforedle ressursene bedre enn i dag, og nyttiggjøre tidligere ubrukte ressurser som tang. Oppdrettsnæringen kan utvikles videre i form av oppdrett av nye arter eller gjennom å flytte oppdrettsanleggene lengere til havs eller opp på land.

Arealer har ulik vernestatus som utfordrer utviklingsmulighetene. I 2022 ble det inngått en ny internasjonal avtale for å redde og bevare naturen. Avtalen inneholder blant annet et mål om å verne 30 % av all natur innen 2030, at 30 % av natur som delvis er ødelagt skal være restaurert innen 2030 og at naturvern skal være representativt. Avtalen vil få betydning også i Troms. For å ta ut potensialet for økt verdiskaping lokalt i fylket er det behov for gode rammebetingelser. Planlegging, kunnskap, forvaltning, og kapital er viktige elementer.

Økt kunnskap om fysisk og biologisk mangfold er avgjørende for videre utvikling, slik at det blir en god og balansert samhandling mellom forvaltning, næring og forskning.

Areal er en knapphetsressurs og en forutsetning for utvidelse av eksisterende næringsliv og innføring av morgendagens ressurser, eksempelvis vind- og havkraft som en forutsetning for annen samfunns- og næringsutvikling.

**Kraftunderskudd:** Troms vil om få år gå fra å ha et kraftoverskudd til et kraftunderskudd. I dag har Nord-Norge et kraftoverskudd, hvor det største overskuddet finnes sør for Saltfjellet, mens Finnmark allerede har et kraftunderskudd. Strømnettet er gammelt og kapasiteten er for lav, slik at kraftoverskudd ikke uten videre kan overføres til steder med underskudd.

Anleggsbidragene som næringslivet selv må betale oppleves som uforholdsmessig store, særlig i distriktene. Overgangen fra fossil til fornybar energi vil utfordre både produksjon og distribusjon av fornybar kraft. Elektrifisering av Melkøya vil for eksempel konkurrere med elektrifisering av eksisterende industri på land. Flere av importkildene Troms i dag benytter vil sannsynligvis forsvinne om få år.

For eksempel importeres det billig vindkraft fra Sverige, men med planer om elektrifisering av stålverket i Kiruna vil denne kraften brukes i Sverige. I Troms finnes det potensiale for å produsere mer kraft, for eksempel i form av vindkraft, havkraft og bioenergi.

**Mineralressurser:** Nord-Norge har gode forutsetninger for å finne mineralressurser i berggrunnen, men det er gjort færre kartlegginger, særlig i Troms, enn for eksempel i de nordlige deler av Finland og Sverige.

Overgangen til et nullutslippssamfunn er avhengig av sikker tilgang til en rekke ulike mineraler og metaller, som utgjør byggeklossene i lavutslippssamfunnet. Nordland, Troms og Finnmark har en felles mineralstrategi som vil følges opp videre.

**Reiseliv:** Fylkets geografiske plassering betyr at det finnes unike landskap og kulturmiljøer, nordlys, midnattssol og en lang vintersesong som er viktig for blant annet reiselivsnæringa. Å sikre at reiselivet blir mer bærekraftig, både økonomisk, sosialt og miljømessig, er avgjørende for fortsatt vekst og økt lønnsomhet. Troms og Finnmark har utarbeidet en egen strategi for reiseliv, denne vil ses i sammenheng med oppfølging av næringsstrategiene.



### III. Attraktive samfunn

Hovedmål: Troms skal ha inkluderende og bærekraftige byer og lokalsamfunn der folk kan bo og leve gode liv med gode rammebetingelser for næringsutvikling.

Troms består av 21 kommuner fordelt på de fire regionene Tromsøregionen, Nord-Troms, Midt-Troms og Sør-Troms. 55 % av innbyggerne i fylket bor i de tre byene Tromsø, Harstad og Finnsnes. Tettast befolket er Tromsø kommune med 77 700 innbyggere, kommunen med laveste befolkningstall er Lavangen med 975 innbyggere. De største byene er viktig for kultur- og samfunnslivet, både for innbyggere i byene og i distriktene. Til tross for at store deler av Troms regnes som distrikt, har de fleste tilgang til byer som Tromsø, Harstad, Finnsnes, og også Narvik i Nordland og Alta i Finnmark.

**Innbyggermedvirking:** For å utvikle bærekraftige byer og lokalsamfunn er det viktig å lytte til innbyggernes synspunkter på hvordan smarte, trygge, og mer bærekraftige lokalsamfunn kan utvikles. Næringslivet er "motoren" i alle lokalsamfunn. Det er næringslivet som skaper arbeidsplasser, inntekter og gir viktige bidrag til lokal samfunnsutvikling.

Kommunene må prioritere næringsutvikling som en del av deres helhetlige arbeid. Det nasjonale veikartet for smarte og bærekraftige byer og lokalsamfunn kan legges til grunn for kommuners utviklingsarbeid.

Et godt samarbeid med næringslivet og god strategisk planlegging vil kunne bidra til en mer positiv befolkningsutvikling og livskraftige samfunn.

**Utviklerkompetansen:** Gode planverk både på regionalt og lokalt nivå, med felles retning, er grunnlaget for å utvikle tjenester, gi næringslivet gode rammebetingelser og skape bo- og blilyst. I mange distriktskommuner trengs det å styrke utviklerkompetansen både i offentlig og privat sektor for å skape innovative løsninger og tjenester. I tillegg vil det være viktig å koble seg på nasjonale programmer, aktører og satsinger for å skape utvikling å skape helhetlige og framtidrettede løsninger.

**Livskvalitet:** En forutsetning for videre utvikling i Troms er livskraftige samfunn preget av optimisme og framtidstro der folk bor og lever gode liv. Dette innebærer å utvikle botilbud, tjenestetilbud, arbeidsplasser utdanningsmuligheter, og tilgjengelig infrastruktur. Bedre livskvalitet kan oppnås gjennom meningsfylte aktiviteter som jobb, studier eller frivillig arbeid.



Utviklingstrenden er at de unge flytter til større byer for å ta utdanning og ta del i det urbane liv. For at mindre steder skal få de unge til å bosette seg må de ha gode kulturtilbud og sosiale møteplasser. En god barndom og lokal tilhørighet har også stor betydning for hvor folk velger å bosette seg og stifte familie, og ble også fremhevet under innspillsmøtene til strategiene.

**Inkludering:** Vellykket inkludering og samarbeid vil være en forutsetning både for sosial og økonomisk bærekraft. Utenforskap har en stor sosial og økonomisk kostnad, alle bør få bidra med sine evner. Inkluderende samfunn handler om å gi gode forutsetninger til alle innbyggere, eksempelvis god språk-opplæring til innvandrere, slik at alle som kan og ønsker det får muligheten til å delta i arbeidslivet.

Gjennom å legge til rette for fleksible utdanningstilbud og styrke sammenhengen mellom skole og arbeidsliv økes kompetansenivået i samfunnet. Mulighet til utdanning og kompetanseheving der folk bor gjør det mer attraktivt og bo og flytte til distriktene. Framtidas lokalsamfunn vil også være avhengig av tilflytting og internasjonal innvandring.

**Bo- og arbeidsmarkedsregioner:** Mange distriktskommune har utfordringer med liten arbeidsstyrke og stor forsørgelsesbyrde, et mønster som sannsynligvis vil forsterke seg i tiden fremover. Gode og velutviklede bo- og arbeidsmarkedsregioner skaper balanse og gjør regionen mindre sårbar for nedleggelse og forvitring av næringsliv. Det at innbyggere kan pendle og fortsatt bo i hjemkommunens, selv de eventuelt mister jobben eller bytter arbeidssted er viktig for å forhindre forvitring av lokalsamfunn.

**Omstilling:** Framtidas lokalsamfunn må omstilles og tilpasse seg slik at det er en god balanse mellom inntekter og kostnader, arbeidsstyrke og forsørgelsessevne, gode tjenester og attraktive bo- og arbeidssteder for innbyggere og næringsliv. Kommunenes omgivelser endrer seg hele tiden, for eksempel i form av endring i inntekter, klimaendringer, skjerpede miljøkrav og demografi. Distriktskommunene må redusere egen sårbarhet og forbedre egen evne til å håndtere uønskede, lokale konsekvenser av slike endringer. Et innovativt næringsliv som sikrer og bidrar til eksisterende og nye arbeidsplasser er et viktig element i et bærekraftig samfunn.



## IV. Det Arktiske perspektivet

Hovedmål: Troms skal være sentrum for nordområde-utvikling gjennom å ivareta arktiske fortrinn i vår region.

Troms ligger sentralt i de arktiske nordområdene, noe som har preget regionen så lenge det har bodd folk her: Fra Ottar fra Hålogaland (den nordligste norrøne bosettingen i Norge) til pomorhandel med Russland. Fra porten til ishavet med startstedet for utforskning av Arktis, til et fremtidig utgangspunkt for isfri nordøstpassasje. Fra tre stammers møte med norsk, samisk og kvensk sameksistens, til moderne samfunn med innbyggere fra alle verdenshjørner.

Fylket grenser til Sverige og Finland, i tillegg til Nordland fylke i sør og Finnmark fylke i nord og har alltid hatt en sammensatt befolkning. Regionen har vært preget av ro og stabilitet med gode naboskap og samhandling over grensene. Gjennom blant annet fiskeeksport helt sør til Afrika og internasjonale ishavs- og forskningsekspedisjoner har fylket en unik

posisjon og erfaring med internasjonal sameksistens og samarbeid.

**Arktisk kompetanse:** Nærheten til naturressurser og råvarer har gitt konkurransefortrinn for høsting og bearbeiding av råstoff, men også nedarvet kunnskap fra fiske- og fangst-samfunnene. Denne kunnskapen videreutvikles i dag gjennom ledende universitets- og instituttmiljø.

I Tromsø finnes nasjonale og internasjonale aktører som Arktisk råd, UiT Norges arktiske universitet, Polarinstituttet og Arctic Frontiers. Tromsø med status som arktisk hovedstad kan brukes i enda større grad til å sette nordområdene i sentrum for videre utvikling av egne områder, ny kunnskap og kompetanse.

Det kalde klimaet setter begrensninger, men gir også muligheter. Det som fungerer i Arktis vil kunne fungere mange andre steder i verden, det finnes muligheter for å bygge opp testfasiliteter. Innbyggere, forskningsmiljø og næringsliv i Arktis har en unik kompetanse på kaldt klima, som kan brukes for å skape innovasjon og styrke konkurransekraften.

Klimaendringene og den urolige politiske situasjonen i Europa har satt nord-områdene i fokus både nasjonalt og internasjonalt.

Gjennom en ny OEDC-studie om NSPA-området (NSPA – Northern Sparsely Populated Areas) vil innspill fra nord være premissgivende for ny kunnskap om nord og anbefalinger for nord. Gjennom slike samarbeid kan nordområdeutviklingen skje ut fra behov som samfunns- og næringsliv i Troms selv definerer. Regionen skal være en tydelig premissleverandør både nasjonalt og internasjonalt for å sikre at vilkårene for samfunns- og næringsutviklingen i nord er til det beste for oss som bor og arbeider her.

**Forsvaret:** Når forsvarets tyngdepunkt i nord befestes er samarbeid mellom sivilsamfunnet og forsvaret viktig for å styrke beredskap, men også for å skape økt verdiskaping i næringslivet.

Det er et stort potensial i å utvikle mere leveranser fra leverandørindustrien i Troms til forsvaret. Her må det i større grad benytte handlingsrommet i innkjøps-reglementet som tilrettelegger for Troms sitt næringsliv.

**Omdømme:** Attraktivitet i nord er viktig for Norges geopolitiske sikkerhetspolitiske posisjon i Arktis, og viktig for Troms for å sikre befolknings- og næringslivsgrunnlag. Gjennom blant annet en sterk reiselivsnæring finnes muligheter for å bygge nasjonalt og internasjonalt omdømme som kan bidra til at Troms blir attraktiv for eksisterende og nye innbyggere og arbeidstakere. Fylkes-kommunen ønsker å bidra til at det nasjonale og internasjonale søkelyset på våre områder i størst mulig grad omsettes til utvikling og vekst i fylket.

# Handlingsdel



Næringsstrategien bygger på metodikken smart spesialisering og gjelder til 2028. Strategien vil realiseres gjennom handlingsplaner med konkrete og målbare mål og delmål.

**Smart spesialisering:** er en metodikk som krever åpenhet og samhandling mellom ulike aktører, og god samhandling mellom de ulike verktøyene og aktørene er viktig. Denne strategien bygger på smart spesialiseringsmetodikken til EU. Med smart spesialisering ønsker man å lære av tidligere erfaringer fra regionale utviklingsstrategier, og sette fokus på de ulike regionenes fortrinn. I samarbeid med nærings- og samfunnsliv kreves det gode analyser av regionenes muligheter, fordeler, utfordringer og suksesskriterier med påfølgende forslag til prioriterte tiltak for å skape innovasjon og vekst.

**Verktøy:** Som samfunnsutvikler har fylkeskommunen flere verktøy som samarbeid, rådgivning, prosessarbeid, oppdragsbrev, økonomiske støtteordninger og forvaltningsoppgaver. Det er viktig med god kunnskap om internasjonale, nasjonale og regionale verktøy, og å bidra til å utvikle eksisterende og nye verktøy. Fylkeskommunen kan bidra til å oversette nasjonale og internasjonale verktøy i en regional kontekst.

**Partnerskap:** Troms fylkeskommune ønsker et bredt næringsrettet partnerskap, og vil etter 2024 etablere «Partnerskap for nærings- og samfunnsutvikling i Troms».

Dette partnerskapet vil bestå av aktører som for eksempel UiT Norges arktiske universitetet og annen instituttsektor, NHO Arktis, Sametinget, Innovasjon Norge Arktis, representanter fra de fire regionene, LO Troms og Finnmark, NAV Troms og Finnmark, Statsforvalteren Troms og Finnmark, Norges forskningsråd, Siva og KS Nord-Norge.

**Nettverk:** Andre aktuelle nettverk kan være allerede etablerte møteplasser i regi av fylkeskommunen. I tillegg vil ulike eksterne nettverk, konferanser og møteplasser som i større grad er knyttet til enkeltsektorer eller aktører være viktige arenaer.

**Handlingsplan:** Prioritering av innsats, metode for gjennomføring, forpliktende samarbeid med relevante aktører og bruk av økonomiske virkemidler vil skje gjennom handlingsplaner tilknyttet de ulike satsingsområdene.

Handlingsplanene skal:

- Konkretisere satsinger og mål og gi et bilde av hva som skal oppnås i perioden
- Konkretisere resultat- og effektindikatorer
- Identifisere riktig metode, aktuelle virkemidler og samarbeidspartnere
- Identifisere eventuelle videre kunnskapsbehov
- Legge grunnlag for oppdrag til operativt ansvarlige
- Bidra til å prioritere innsats og ressurser

Det er viktig at handlingsplanene har gode måleindikatorer slik at det kan holdes oversikt over utviklingen, som kan bidra til gode evalueringer og læring for videre arbeid. En slik porteføljestyling av handlingsplanene vil sørge for gode og tydelige prioriteringer, og at nytteeffekten blir best mulig.

**Andre planer og strategier:** Strategi og handlingsplaner bygger på andre relevante planer og strategier på internasjonalt, nasjonalt og regionalt nivå, samt ulike kunnskapsgrunnlag. Tema i strategien er sammenfallende med flere tema i Fylkesplan for Troms 2014-2025.

Strategien vil ses i sammenheng med de langsiktige utviklingsmålene og satsingsområdene i «Se nord» og fylkeskommunale planer som Regional planstrategi for Troms og Finnmark, Regional plan for klimaomstilling, Regional transportplan, Reiselivsstrategi for Troms og Finnmark, Tromsvekstavtalene, Mineralstrategi for Nord-Norge med flere.

