



TROMS fylkeskommune
ROMSSA fylkkasuohkan

Planprogram

Regional plan for reindrift i Troms 2018-2030





Foto: Risten Inga Eira

Innhold

Planprogram	1
1. Innledning	6
2. Rammevilkår og handlingsrom	8
2.1 Internasjonale instrumenter av særlig betydning	8
2.1.1 Reinbeitekonvensjonen mellom Norge og Sverige	9
2.1.2 Nordisk samekonvensjon	10
2.2 Nasjonale føringer og forventninger	10
2.2.1 Reindrifftsloven og bærekraftsmålet	10
2.2.2. Plan- og bygningsloven og reindrifta	13
2.2.2.1 Temaveileder for reindrift	14
2.2.2.2 Nasjonale forventninger 2015	14
2.2.3 Reindrifftsavtalen	15
2.3 Kommunenes rolle i forhold til plan- og bygningsloven og reindrift	17
2.3.1 Kommunesammenslåinger	19
2.4 Bare et spørsmål om jus og internasjonale forpliktelser?	19
2.5. Regionale føringer	20
2.5.1 Troms fylkeskommunes roller ad reindrift	20
2.5.2 Fylkesplan for Troms	21
2.5.3 Avtale om samarbeid mellom Sametinget og Troms fylkeskommune	22
2.6 Sametinget og reindriftspolitikken	22
2.6.1 Sametingets planveileder og Sametingets retningslinjer for vurderingen av samiske hensyn ved endret bruk av meahcci/utmark i Finnmark	23
2.7 Virkemiddelapparatet	24
2.8 Samerettsutvalgets forslag og forslag til ny konsultasjonslov	24
2.9 Alders tids bruk	25
2.10 Tradisjonell kunnskap	26
2.11 Klimaendringer	26
2.12 FoU	27
3. Den statlige forvaltningen av reindriften i Norge	28
3.1 Nasjonale organer	28
3.2 Fylkesmannen i Troms sin rolle	29
3.3 Distriktsstyrene i reinbeitedistriktene	31
3.4 Sentrale publikasjoner	31
4. Reindrifta i Norge, i Sverige og i Troms	33
4.1 Reindrifta i Norge	33
4.2 Rett til å eie rein og organiseringen innenfor reindriftnæringen	33
4.2.1 Bruksregler	33

4.2.2 Distriktsplan	34
4.3 Reindriffta i Norge - nøkkeltall	34
4.4 Reindriffta i Sverige	35
4.5 Renbruksplaner	35
4.6 Forvaltningen av reindriffta	36
4.7 Reindriffta i Troms - tredeling	36
4.8 Reinbeitedistrikter som tilhører Troms reinbeiteområde	37
4.9 Samebyer med beiterettigheter i Troms fylke	39
4.10 Den grenseoverskridende reindrifften mellom Finnmark og Troms	40
4.11 Næringsorganisering innenfor reindriffta	41
5. Formål og tema for planarbeidet	42
5.1 Formål	42
5.2 Planområde	44
5.3 Virkninger av planen	44
5.3.1 Regional plan med retningslinjer for arealbruk	45
5.3.2 Regional planbestemmelse	45
5.3.3 Behovet for konsekvensutredning	45
5.4 Tema og utfordringer	46
5.4.1 Arealutfordringer, inngrep og forstyrrelser i areal brukt til reindrifft	46
5.4.2 Reindrifften som næringsaktør	47
5.4.3 Kulturell bærekraft	48
5.4.4 Mangel på kunnskap	49
5.5 Utredningsbehov	49
6. Organisering og medvirkning	51
6.1 Organisering og medvirkning	51
6.1.1 Organisering av det videre planarbeidet	52
6.2 Fremdrifftsplan	53

1. Innledning

Regional plan for reindrift utarbeides i tråd med *Regional planstrategi for Troms 2012-2015*¹ og *Regional planstrategi for Troms 2016-2019*.² Fylkesrådet i Troms vedtok i sak 211/14 oppstart av arbeid med regional plan for reindrift. Utkast til planprogram var på høring i tidsrommet 12.04.17-07.07.17.

Det skal ifølge plan- og bygningsloven (pbl) § 4-1 utarbeides planprogram for regionale planer som kan ha virkninger for miljø og samfunn. Formålet med planprogrammet er å få en oversiktlig og forutsigbar planprosess for alle berørte og å fastsette rammer for utredningsarbeid som eventuelt skal gjennomføres som ledd i planprosessen.

Planprogrammet skal klargjøre formål, premisser, tematisk innhold, medvirkning og framdrift i planarbeidet. Planprogrammet skal også avklare utredningsbehov og alternativer som vil bli vurdert i planarbeidet. Planprogrammet skal på minimum seks ukers høring og legges ut til offentlig ettersyn.

Etter at planprogrammet for regional plan for reindrift er stadfestet³ av fylkesrådet, starter arbeidet med selve planen. Sammen med planen skal det utarbeides et handlingsprogram for gjennomføring av planen. Handlingsprogrammet skal presentere strategier, anslå ressursinnsats og angi ansvarlig organ og samarbeidspartnere for gjennomføring av valgte strategier. Handlingsprogrammet vedtas av fylkestinget og rulleres ved behov.

Tradisjonelt har reindriften nyttet ressurser på arealer som stort sett ikke har hatt betydning for annen kommersiell virksomhet. I dag er interessen fra interessenter som ønsker å utnytte utmarka på en annen måte enn reindriften stor og økende, og har avgjørende betydning for mulighetene til å drive reindrift i fremtiden. Dette gjelder ikke bare kommersielle interesser, men også rene fritidsformål og ulike typer offentlige interesser, som for eksempel forsvarsformål, overføringsnett for kraft eller rovviltforvaltning. Med økning i folketall, økt velferdsnivå og satsing på «nordområdene», forventes at konkurransen om bruk av arealene vil øke. Ved siden av arealspørsmål, vil også reindriften som næring og behovet for utvikling av reindriften økonomisk og kulturelt vies stor oppmerksomhet.

Reindriften, med sin særegne struktur og driftsform og sentrale betydning for samisk språk og kultur er ofte lite kjent i forvaltningen og allmenheten og vil

1 Fylkestingssak 86/12)

2 www.tromsfylke.no/Tromsfylke/media/2967/regional-planstrategi-2016-2019.pdf

3 Planprogrammet ble stadfestet av fylkesrådet i sak xx/18.

få bred omtale. Det har også nylig vært gjennomført betydelige endringer i forvaltningen av reindrifta i Norge.

Deler av dette planprogrammet, og påfølgende plan, vil således bære preg av å være et opplysningsdokument. Dette er nødvendig også ut fra at viktige deler av målgruppen for planarbeidet er bosatt utenfor Troms og Norge. Det vanlige innholdet i et planprogram finnes hovedsakelig i kapitlene 4-6, men hele planprogrammet vil danne utgangspunkt for det videre planarbeidet.

Det er første gang det utarbeides en regional plan for reindrift i Norge. Av denne grunn har også landbruksdirektoratet, avdeling Alta, bedt om å få være observatør. Arbeidet vil bære preg av å være et nybrottsarbeid.



2. Rammevilkår og handlingsrom

Reindriften i Troms er en samisk næring og samene som urfolk er omfattet av en rekke folkerettslige instrumenter som setter føringer og skranke for myndighetsutøvelse, forvaltning og planlegging. Nasjonalt i Norge er det sterke føringer gjennom reindriftsloven, men også gjennom andre lover som menneskerettsloven og plan- og bygningsloven, samt ulike stortingsmeldinger og ikke minst den årlige reindriftsavtalen. Reinbeitekonvensjonen mellom Norge og Sverige og internasjonale instrumenter som ILO-Konvensjon 169 har også stor betydning og legger viktige føringer for offentlig planlegging i forhold til reindrifta.

I arbeidet med regional plan for reindrift blir det viktig å fortolke de internasjonale og nasjonale føringene inn i en Tromskontekst, der en tar hensyn til de særegenheter reindrifta i Troms representerer.

2.1 INTERNASJONALE INSTRUMENTER AV SÆRLIG BETYDNING

ILO-Konvensjon nr. 169 om urfolk og stammefolk i selvstendige stater¹ et sentralt folkerettslig bindende instrument som vedrører samene og reindrifta. Planarbeidet forutsettes utført i tråd med ILO-konvensjon 169. Også FNs konvensjon om sivile og politiske rettigheter² (særlig artikkel 1 og 27)³ og FNs erklæring om urfolks rettigheter⁴ av 2007 er viktige i areal- og plansammenheng. Erklæringen legger viktige føringer i det videre arbeidet for å forstå hvilke rettigheter urfolk har. Reindriften er i kjerneområdet for de forpliktelser Norge har påtatt seg og betydningen av dette tydeliggjøres blant annet i Meld. St. 9 (2011-2012) Landbruks- og matpolitikken – Velkommen til bords.⁵

«Norge er internasjonalt forpliktet til å sikre grunnlaget for den samiske reindriften. Dette er nedfelt både i grunnloven og annet lovverk, herunder reindriftsloven hvor det fremkommer av § 3 at lovens bestemmelser skal anvendes i samsvar med folkerettens regler om urfolk og minoriteter. Dette innebærer at folkerettens regler vil legge viktige føringer for tolkingen og anvendelsen av lovens bestemmelser. Det folkerettslige vernet medfører bl.a. at reindriftens arealer, som er reindriftens viktigste ressursgrunnlag, har en særskilt beskyttelse. Dette kan innebære føringer og til dels begrensninger med hensyn til

- 1 www.regjeringen.no/no/tema/urfolk-og-minoriteter/samepolitikk/midtspalte/ilokonvensjon-nr-169-om-urbefolkninger-o/id451312/ Her i norsk versjon.
- 2 lovdata.no/dokument/NL/lov/1999-05-21-30/*#KAPITTEL_spn
- 3 Konvensjonen skal jf. Menneskerettsloven § 2 gjelde som norsk lov.
- 4 www.regjeringen.no/no/tema/urfolk-og-minoriteter/samepolitikk/internasjonalt-urfolksarbeid/fns-erklaring-om-urfolks-rettigheter/id87024/
- 5 www.regjeringen.no/no/dokumenter/meld-st-9-20112012/id664980/

bruk av arealer til annen virksomhet i det samiske reinbeiteområdet. Likeledes innebærer det føringer for å sikre en bærekraftig ressursbruk, dvs. et ansvar for å sikre en bærekraftig bruk og utnyttelse av beitearealene.» (kap. 7.1.2).

Også andre internasjonale instrumenter vedrørende urfolk kan ha betydning.

2.1.1 Reinbeitekonvensjonen mellom Norge og Sverige

Reinbeitekonvensjonen mellom Norge og Sverige har siden 2005 vært satt ut av funksjon ved at statene ikke har kunnet enes om en ny konvensjon, etter at 1972 konvensjonen gikk ut av kraft i 2005. Det har vært en omfattende prosess i begge land de siste årene. Statene har undertegnet (2009), men ikke ratifisert et nytt konvensjonsforslag. Det drøyer med endelig avklaring. En samlet næringskomite vektla i Innst. 278 S (2015-2016) at «Det er viktigere at man ivaretar de norske interessene enn å skynde frem en avgjørelse».

Konsekvensen er at i påvente av ratifiseringen av den nye fremforhandlede konvensjonen om reinbeite mellom Norge og Sverige, og med bakgrunn i at konvensjonen av 1972 opphørte 1.mai 2005, så reguleres den grenseoverskridende reindriften på norsk side etter ensidig norsk lovgivning, «Lov om svensk reinbeiting i Norge og norsk reinbeiting i Sverige (grensereinbeite-loven)».⁶

På svensk side vises det til Lappekodisillen av 1751 som eneste rettsgyldige dokument som regulerer den grenseoverskridende reindriften. Lappekodisillen⁷ må gis en nærmere omtale i selve planen.

For Reindriften i Troms, og for samfunnet for øvrig, har det store konsekvenser at statene ikke kommer til enighet. Det påvirker hele ressursgrunnlaget for reindriften i Troms innen konvensjonsområdet og internt i Troms reinbeiteområde og er viktig blant annet for fordeling av beiter. Dette vil beskrives nærmere i planen, herunder spørsmål rundt tilgang på ulike årstidsbeiter for de ulike delene av reindriften i Troms. Samtidig har planarbeidet som ambisjon å omhandle forhold som kan bidra til eventuell ratifikasjon av ny reinbeitekonvensjon og/eller oppfølging av denne. Det understrekes likevel at det er statenes ansvar å få på plass en fungerende reinbeitekonvensjon.

I tillegg til det grenseoverskridende forholdet til Sverige har vi også en *Gjerdekonvensjon*⁸ sammen med Finland. Her er ingen grenseoverskridende beite, men felles grensegjerde, hvor ansvaret er hjemlet i konvensjonen.

6 LOV-1972-06-09-31

7 lovdata.no/dokument/NL/lov/1751-10-02

8 Sewww.stortinget.no/no/Saker-og-publikasjoner/Saker/Sak/?p=64427

2.1.2 Nordisk samekonvensjon¹

Norge, Sverige og Finland har, sammen med Sametingene i de respektive stater, siden 2011 forhandlet om en nordisk samekonvensjon. Forhandlingslederne vedtok den fremforhandlede konvensjonsteksten 13. januar 2017.²

Forhandlingene har hatt som utgangspunkt en innstilling til nordisk samekonvensjon fra en nordisk ekspertgruppe i 2005. Forslaget som forhandlingslederne har lagt frem avviker fra denne og representerer et minste felles grunnlag som statene og sametingene har kunnet enes om.

Forslaget fra forhandlingslederne er forelagt sametingene før behandling i de respektive lands regjeringer. Så langt mangler forslaget tilslutning fra sametingene. Det forventes at det vil ta lang tid før saken er endelig avklart.

I planarbeidet må en vurdere om arbeidet med en nordisk samekonvensjon kan ha betydning for regional plan for reindrift i Troms.

2.2 NASJONALE FØRINGER OG FORVENTNINGER

Grunnlovens § 108,³ den såkalte sameparagrafen, legger føringer for forståelsen av myndighetenes forpliktelser i forhold til samene og den samiske reindriften i Norge:

«Det påligger statens myndigheter å legge forholdene til rette for at den samiske folkegruppe kan sikre og utvikle sitt språk, sin kultur og sitt samfunns- liv.»

2.2.1 Reindriftsloven og bærekraftsmålet

Særlig viktig for reindriftspolitikken er reindriftsloven av 2007.⁴ I reindriftslovens formålsparagraf heter det blant annet at loven skal *«legge til rette for en økologisk, økonomisk og kulturelt bærekraftig reindrift med basis i samisk kultur, tradisjon og sedvane til gagn for reindriftsbefolkningen selv og samfunnet for øvrig. For å nå disse mål skal loven gi grunnlag for en hensiktsmessig organisering og forvaltning av reindriften. Reindriften skal bevares som et viktig grunnlag for samisk kultur og samfunns- liv. Loven skal bidra til sikring av reindriftsarealene i det samiske reinbeiteområdet som reindriften viktigste ressursgrunnlag. Ansvaret for sikring av arealene påhviler både innehavere av reindriftsretten, øvrige rettighetshavere og myndighetene.»*

1 www.regjeringen.no/no/tema/urfolk-og-minoriteter/samepolitikk/nordisk-samisk-samarbeid/nordisk-samekonvensjon/id86937/

2 www.regjeringen.no/no/aktuelt/i-mal-med-forhandlingene-om-nordisk-samekonvensjon/id2526750/

3 Frem til grunnlovsrevisjonen i 2014 fremgikk bestemmelsen av Grunnloven § 110a.

4 lovdata.no/dokument/NL/lov/2007-06-15-40

Å legge til rette for en økonomisk, økologisk og kulturelt bærekraftig reindrift, er «(...) avgjørende for at norske myndigheter skal oppfylle sine forpliktelser ovenfor den samiske befolkningen».⁵

Tenkingen rundt en økologisk, økonomisk og *kulturelt* bærekraftig reindrift har stått sentralt i reindriftpolitikken siden starten på 90-tallet.⁶

I innstillingen fra Stortinget til St.meld. nr. 28 (1991-1992) *En bærekraftig reindrift*, Innst. S. nr. 167 (1991-1992), konkretiseres hovedmålet «en bærekraftig reindrift» gjennom delmålene om en økologisk, økonomisk og kulturelt bærekraftig reindrift. Målene henger nøye sammen. Økologisk bærekraft gir grunnlag for økonomisk bærekraft, og sammen skal økologisk og økonomisk bærekraft gi mulighet for å ivareta og utvikle kulturell bærekraft. Det kan til dels være innbyrdes motsetninger mellom de tre delmålene. Tilstrekkelig med menneskelige ressurser er en forutsetning for kulturell bærekraft. Økonomisk bærekraft krever inntekter som gir et livsgrunnlag for reindriftsbefolkningen. Videre er inntektsgrunnlaget i stor grad knyttet til antall rein. En økning i inntjening ved å øke reintallet utover beitenes tåleevne gir ikke økologisk bærekraft. Samtidig vil livsgrunnlaget, dvs. økonomisk bærekraft, svekkes dersom inntektene skal deles på mange. Det er en kjensgjerning at tilgjengelig beiteareal også i dag setter de ytre rammene for reindriftenes utviklingsmuligheter for framtiden. Regjeringen vil på denne bakgrunn videreføre den tredelte målsetningen om økologisk, økonomisk og kulturell bærekraft, der økologisk bærekraft står sentralt.⁷

For målsettingen om økologisk bærekraft er dette etter hvert fulgt opp sammen med næringen gjennom blant annet utarbeidelse av indikatorer for fastsetting av økologisk bærekraftig reintall,⁸ som igjen har vært vesentlig for utarbeiding og fastsetting av siidaenes bruksregler.

Tilsvarende er ikke gjort for målsettingene om kulturell og økonomisk bærekraft,⁹ noe som er kraftig kritisert av Riksrevisjonen og andre. Den økologiske komponenten er etterhvert tillagt større vekt av myndighetene. I regjeringsplattformen for regjeringen Solberg vises til at det skal fremmes en stortingsmelding om bærekraft i reindriften og at Reindriftsloven skal endres slik at

5 [Sewwww.regjeringen.no/no/tema/mat-fiske-og-landbruk/landbruk/innsikt/reindrift/reindrift-og-urfolks-rettigheter/id2339777/](http://www.regjeringen.no/no/tema/mat-fiske-og-landbruk/landbruk/innsikt/reindrift/reindrift-og-urfolks-rettigheter/id2339777/)

6 Riksrevisjonens dokument 3:14 (2011-2012) Riksrevisjonens undersøkelse av bærekraftig reindrift i Finnmark, gir en god oversikt over sentrale deler av reindriftpolitikken siden 90-tallet. [Sewwww.riksrevisjonen.no/presserom/Pressemeldinger/Sider/Reindrift.aspx](http://www.riksrevisjonen.no/presserom/Pressemeldinger/Sider/Reindrift.aspx)

7 Avsnittet er basert på Meld. St. 9 (2011-2012) Landbruks- og matpolitikken - Velkommen til bords, kap. 7.2. Tilsvarende formuleringer finnes i ulike dokumenter, senest i Prop. 77 S (2015-2016) ad Reindriftsavtalen 2016/2017

8 [Sewwww.regjeringen.no/no/tema/mat-fiske-og-landbruk/landbruk/reindrift/fastsetting-av-reintall/id546545/](http://www.regjeringen.no/no/tema/mat-fiske-og-landbruk/landbruk/reindrift/fastsetting-av-reintall/id546545/)

9 Se kap. 7.2.2 Økonomisk og kulturell bærekraft i Meld. St. 9 (2011-2012) Landbruks- og matpolitikken.

økologisk bærekraft prioriteres. I proposisjonen for reindriftsavtalen 2015/2016¹ heter det om den varslede stortingsmeldingen:

«Arbeidet med en stortingsmelding om bærekraft i reindriften startet opp våren 2015. Regjeringen har som mål å fremme en næringsrettet melding, men alle sider ved næringen skal belyses. Blant annet vil samspeillet mellom en økologisk, økonomisk og kulturell bærekraft, og reindriftens betydning for samisk kultur og samfunnsliv bli drøftet. Økologisk bærekraft prioriteres.»

Gjennom Meld.St. 32 (2016-2017) Reindrift - lang tradisjon - unike muligheter, presenterer Regjeringen en næringspolitisk melding om en samlet politikk for reindriften i Norge. Økologisk bærekraftig drift med god produksjon og lønnsomhet står fortsatt sentralt i reindriftspolitikken. I meldingen drøftes strategier som legger til rette for at næringen bedre skal kunne utnytte sitt potensial og sine muligheter i en rasjonell og markedsorientert retning. Reindriftsavtalen vil brukes for å støtte opp om disse målsettingene.

Prioriteringen av økologisk bærekraft opprettholdes og det vil fremmes lovendring rundt dette. Kulturell bærekraft utdypes fortsatt ikke, selv om det er noe fokus på reindriften som en familiebasert næring.

Det understrekes i meldingen at reindriften er en arealavhengig næring, og tilgang på nødvendige arealer er en sentral forutsetning for at næringen oppnår målet om økt produksjon og lønnsomhet. Samtidig vises også til at det er viktig at de verktøyene som ligger i pbl blir brukt for å bidra til at reindriften har tilgang på de arealer som er nødvendig for økt produksjon og lønnsomhet.

Stortinget sluttet seg i hovedsak til de tiltakene som var foreslått i meldingen og flertallet støttet intensjonen om å endre formålsparagrafen i reindriftsloven, slik at økologisk bærekraft prioriteres. Samtidig ble det gitt uttrykk for at det er viktig at det i tillegg gjennomføres et arbeid med å definere innholdet i de tre delmålene økologisk, økonomisk og kulturell bærekraft.²

Meldingen legger viktige føringer for regional plan for reindrift i Troms. Samtidig må det tas høyde for at utfordringene for reindriften i Troms avviker noe fra situasjonen for reindriften samlet i Norge. På mange områder er nasjonal lovgivning, politikk, og virkemiddelbruken utformet med utgangspunkt i forholdene i Finnmark, der vi finner majoriteten av reindriften i Norge.

1 Prop. 68 S (2014-2015) Reindriftsavtalen 2015/2016, og endringer i statsbudsjettet 2015 m.m.

2 www.stortinget.no/globalassets/pdf/innstillinger/stortinget/2016-2017/inns-201617-377s.pdf

2.2.2. Plan- og bygningsloven og reindrifta

Plan- og bygningsloven er svært viktig når det gjelder arealforvaltning i områder der det drives reindrift (reinbeiteområdene). Fylkeskommuner og kommuner kan bruke pbl for å sikre reindriftsarealene i tråd med nasjonal politikk og egne politiske vedtak.

Paragraf 3.1, bokstav c, i pbl lyder, etter tilføyelse i pbl i 2007, som følger:

«Sikre naturgrunnet for samisk kultur, næringsutøvelse og samfunnsliv».

I reindriftsavtalen for 2014/15,³ hvor et eget kapittel⁴ er viet sikring av reindriftens arealer, vises det til *«at det er viktig at loven blir brukt for å sikre en tilfredsstillende arealforvaltning innenfor hele distriktets areal. Dette for å skape den nødvendige forutsigbarheten for distriktet, samt muliggjøre en samlet vurdering av ulike tiltak innenfor distriktets grenser.»* Det vises også til at *«Fremover vil utfordringen med å sikre nødvendige arealer for å opprettholde en bærekraftig reindrift øke. Tilgang til arealer er en avgjørende forutsetning for at næringen skal kunne fortsette med sin tradisjonelle driftsform.»*

Det vises videre til at *«i styringsdialogen med de berørte fylkesmennene er det tydelig kommunisert forventninger om at fylkesmennene bidrar til å dokumentere reindriftens arealbruk og rettigheter, samt arbeider for økt forståelse for reindriften bruk av arealer. Videre at fylkesmennene legger til rette for samordning på tvers av kommune- og fylkesgrensene for å sikre reindriften sammenhengende bruksarealer. Fylkesmennene skal også legge til rette for at reindriften kommer tidlig inn i planprosessene, og at plan- og bygningslovens særlige krav knyttet til deltagelse og medvirkning fra reindriften blir ivaretatt. Det vises til at dette også vil bidra til smidigere og mer forutsigbare planprosesser.»*

I Prop. 1 S (2016-2017) fra Landbruks- og matdepartementet heter det:

«Reindrifta er svært arealavhengig, og inngrep og uro innanfor reinbeiteområda har auka dei siste tiåra. Plan- og bygningslova har fleire verkemiddel som gjer det mogleg med ei meir heilskapleg forvaltning av areal i det enkelte reinbeitedistriktet. For å leggje til rette for ei betre sikring av areal nytta i reindrifta, er det viktig at fylkeskommunar og kommunar i dei samiske reinbeiteområda følgjer opp nasjonale føringar og tek plan- og bygningslova sine verkemiddel i bruk.»

Det ble i revidert statsbudsjett 2015 satt av en million kroner *«slik at Sametinget kan gi tilskudd til institusjoner og organisasjoner som skal styrke dialogen*

3 Prop. 108 S (2013-2014) Reindriftsavtalen 2014/2015, og endringer i statsbudsjettet 2014 m.m.

4 Se kap. 4.5. Se også tilsvarende i kap 4.8 i Prop. 77 S vedrørende Reindriftsavtalen 2016/2017.

og kan bistå samiske interesser i saker om utnyttelse av naturressurser og andre inngrep i tradisjonelt samiske områder».¹ Statsminister Erna Solberg omtaler det slik i en tale til Sametingets plenum 03.06.15:² «(...) Det kan blant annet oppstå arealkonflikter mellom reindriften og for eksempel gruvedrift eller vindkraft. Vi ønsker å legge til rette for at de samiske interessene skal frontes på en profesjonell måte i slike saker - og at de samiske hensynene kommer tidlig inn. (...)»

Sametinget har bevilget midlene til stiftelsen Protect Sápmi.³ I budsjetteksten⁴ heter det:

«Stiftelsen Protect Sápmi skal bidra til at samiske rettighetshavere kan gi sitt frie og på forhånd informerte samtykke i utbyggingssaker. Stiftelsen skal ha en sentral, normgivende rolle for myndigheter og næringsaktører i deres arbeid eller virksomhet i samiske områder. Det legges til grunn at grunnfinansieringen av Stiftelsen Protect Sápmi i økende grad må komme fra andre, slik at Sametingets finansieringsandel går ned.»

2.2.2.1 Temaveileder for reindrift⁵

Kommunal- og moderniseringsdepartementet har utarbeidet en temaveileder til kommunale- og fylkeskommunale planleggere som heter "Reindrift og planlegging etter plan- og bygningsloven". Planmyndigheten bør bruke den aktivt. Kommunene har en plikt til å involvere reindriften, jf. pbl § 5-1. Dette følger også av forvaltningsloven (berørte interesser). Manglende medvirkning kan i neste omgang medføre innsigelse fra innsigelsesmyndighetene.

2.2.2.2 Nasjonale forventninger 2015⁶

For å fremme en bærekraftig utvikling har plan- og bygningsloven bestemmelser om at Kongen hvert fjerde år skal utarbeide et dokument med forventninger til regional og kommunal planlegging. Forventingene peker på oppgaver og interesser som regjeringen mener det er viktig at fylkeskommunene og kommunene fokuserer på i planleggingen i den kommende perioden for å bidra til gjennomføring av gjeldende nasjonal politikk.

I nasjonale forventninger av 2015 heter det om regjeringens forventninger til regional og kommunal planlegging:

1 Se omtale under kap 560 Sametinget:www.statsbudsjettet.no/upload/Revidert_2015/dokumenter/pdf/prp119.pdf

2 www.regjeringen.no/no/aktuelt/statsministerens-tale-til-sametingets-plenum/id2414756/

3 protectsapmi.com/norsk/home/

4 Sametingets budsjett 2016, kap. 11.2 Forvaltning av arealer.

5 www.regjeringen.no/no/dokumenter/temaveileder-reindrift-og-planlegging-et/id570670/

6 https://www.regjeringen.no/contentassets/2f826bdf1ef342d5a917699e8432ca11/nasjonale_forventninger_bm_ny.pdf

«Fylkeskommunen og kommunene sikrer naturgrunnlaget for samisk kultur, næringsutvikling og samfunnsliv, og samiske interesser sikres deltakelse i planleggingen der disse berøres. Planleggingen sikrer reindriftens arealer, samtidig som hensynet til reindriften veies opp mot andre samfunnsinteresser.»

I tekstdelen heter det om reindrift:

«Reindriften er en arealavhengig næring, og den er mange steder en forutsetning for utvikling av samisk språk og kultur. Det er en viktig oppgave i planleggingen å sikre reindriftens arealer, og avveie hensynet til reindriften opp mot andre samfunnsinteresser. Det er en særskilt utfordring å hindre at mange arealendringer, som hver for seg har små virkninger, til sammen kan gi varig reduksjon av arealer og økte forstyrrelser for reindriften.»

2.2.3 Reindrifftsavtalen

Den årlige reindrifftsavtalen⁷ mellom staten og Norske Reindrifftsamers Landsforbund (NRL), med Sametinget som observatør, er et særlig viktig reindrifftspolitisk virkemiddel og gir også politiske signaler om ønsket utvikling. I Reindrifftsavtalen for 2014/2015 (Prop. 108 S 2013-2014) heter det:

«Det er en politisk målsetting å utvikle reindriffts næringen som en rasjonell markedsorientert næring som er bærekraftig i et langsiktig perspektiv. I den forbindelse ønsker regjeringen å legge mer til rette for de utøverne som har reindrift som hovedvirksomhet.»

Denne tenkningen er også videreført i reindrifftsavtalene for 2015/2016,⁸ 2016/2017,⁹ 2017/2018 og 2018/2019.¹⁰

Et sentralt spørsmål de senere årene har vært reintallstilpasning. Virkemidlene i avtalen er endret mot at de direkte tilskuddene er knyttet til verdien av det som produseres, samtidig som tiltak som bidrar til økt (kalve-)slaktning og omsetning av reinkjøtt er prioritert. Også for Reindriffts utviklingsfond (RUF)¹¹ er tiltak som legger til rette for økt slaktning og omsetning blitt prioritert.

Gjennom reintallsprosessen har det for staten blitt mulig å knytte sammen virkemidlene over reindrifftsavtalen og reindrifftsloven. For staten har det også

7 Første gang inngått i 1976. Reindrifftsavtalen behandles årlig i Stortinget.

8 www.regjeringen.no/no/dokumenter/prop.-68-s-2014-2015/id2401411/

9 www.regjeringen.no/no/dokumenter/prop.-77-s-20152016/id2480104/

10 www.regjeringen.no/no/dokumenter/prop.-92-s-20172018/id2601836/

11 www.slf.dep.no/no/styrer-rad-utvalg/reindriffts-utviklingsfond

vært viktig å samordne økonomiske ordninger under klima- og miljøministeren (rovfilterstatning) og landbruks- og matministeren (reindrifftsavtalen).¹

I reindrifftsloven av 2007 ble det innført hjemler for sanksjoner i lov og forskrifter,² samtidig som kravene til reindriffts egen planlegging (bruksregler) ble økt. Etter omfattende arbeid gjennom flere år, har en i 2016 fått et reintall som er i tråd med de fastsatte reintall. For å forhindre oppbygging av reintallet i strid med fastsatt reintall har Regjeringen gjennom endring i reindrifftsloven foreslått å la fylkesmannen etter nærmere kriterier fastsette øvre reintall per siidaandel.³

I forhold til arealsspørsmål er utvikling av reindriffts arealbrukskart prioritert gjennom reindrifftsavtalen. Hensikten er å få etablert kart som «(...) synliggjør og gir en samlet oversikt over gjennomførte utbyggingstiltak innenfor det enkelte distrikts grenser. Avtalepartnerne er enige om å (...) utvikle arealbrukskartene til å bli helhetlige og dynamiske kart til bruk for reindriffts næringen, offentlig forvaltning, planmyndigheter og utbyggere. Det er et mål at kartene skal danne grunnlag for innsyn i reindriffts arealbruk, samt synliggjøre og gi en samlet oversikt over gjennomførte utbyggingstiltak innenfor det enkelte reinbeitedistrikts grenser. Videre er det et mål at kartene skal være sentrale saksbehandlingsverktøy i analyser og tematiske framstillinger i saker hvor reindrifften blir berørt».⁴

Arealbrukskartene viser blant annet sesongbeiter, flyttleier/trekkleier, samlingsområder, gjerder og reindrifftsanlegg m.v. Kart er tilgjengelig på kilden.nibio.no.⁵ For arbeidet med regional plan for reindrifft i Troms er det viktig at også arealbrukskart for konvensjonsområdene prioriteres fra statens side.

I tillegg til spørsmålet om arealbrukskart, har også spørsmålet om verdiklassifisering av reindriffts arealer vært oppe de senere årene.⁶ Gjennom arbeidet med planen så langt, kan det konstateres betydelig skepsis i næringen i forhold til verdiklassifisering av areal. Dette må adresseres i planarbeidet.

1 Se rapport fra Riksrevisjonen, Op.cit.

2 Se forskrift om fastsettelse av tvangsmulkt etter reindrifftsloven:lovdata.no/dokument/SF/forskrift/2011-11-07-1082 og Forskrift om avgift ved brudd på bruksregler etter reindrifftsloven:lovdata.no/dokument/SF/forskrift/2011-11-07-1083

3 Se www.regjeringen.no/no/dokumenter/prop.-93-l-20152016/id2481741/ og Innst. 320 L (2015-2016) fra næringskomiteen. Problemer knyttet til høyt reintall har særlig berørt Finnmark (sommerbeiter) og så langt har ikke Fylkesmannen i Troms noe oppfølging rundt dette. Se også Reindrifftsloven § 60 femte ledd.

4 kap 4.8 i Prop. 77 S (2015-2016).

5 http://kilden.nibio.no/?topic=reindrifft&X=7334000.00&Y=400000.00&zoom=0&lang=nb&bgLayer=graatone_cache

6 Se kap. 20.3.4.2 i St.meld. nr. 28 (2007-2008) Samepolitikken og kap. 7.4.4 i Meld. St. 9 (2011-2012) Landbruks- og matpolitikken. Disse nevnte dokumentene er mer prinsipielle gjennomganger av hhv. samepolitikken og reindrifftspolitikken.

I forhold til verdiskaping heter det i proposisjonen vedrørende reindrifftsavtalen for 2015/2016:

«Reindrifften er i en unik posisjon ved at potensialet for økt verdiskaping er langt høyere enn det som utnyttes i dag. Det er derfor sentralt at det legges til rette for at reindrifften får utnyttet dette potensialet. Over Reindrifftsavtalen 2015/2016 stimuleres det bl.a. til økt produksjon og aktiviteter knyttet til reiseliv og formidling av reindriftssamisk kultur og levesett. I tillegg er reindrifften en unik arena for læring og omsorg der flere generasjoner reineiere kan utøve en næring og kultur i fellesskap. I den forbindelse legges det opp til å utvikle en ordning for lærings- og omsorgsbaserte tjenester i reindrifften.»

Flere enn det er plass til ønsker å starte med reindrift og det er i reindrifftsavtalen 2016/2017 presisert at det ikke «(...) legges opp til å prioritere tiltak som stimulerer til økt rekruttering til næringen». Det er grunn til å tro at det er situasjonen i Finnmark som er utgangspunktet her. I Troms er man inne i et generasjonsskifte og de virkemidlene som er i reindrifftsavtalen knyttet til rekruttering og generasjonsskifte er viktige for en positiv utvikling i Troms.

Rammen for Reindrifftsavtalen 2018/2019 er på 123,1 mill. kroner.

2.3 KOMMUNENES ROLLE I FORHOLD TIL PLAN- OG BYGNINGSLOVEN OG REINDRIFT

Kommunene har ansvar for å legge til rette for reindrift innenfor sine arealer. Plan- og bygningsloven er et særlig viktig redskap. Så langt har ingen kommuner i Troms laget egne reindrifftsplaner. Dette er et område hvor det ligger til rette for interkommunalt samarbeid. I regional plan for reindrift må en se på mulige grep for å styrke slikt arbeid.

Kommunene skal, jf. pbl, utarbeide kommunale planstrategier. Den *kommunale planstrategien* skal danne basis for det mer konkrete arbeidet med kommuneplanens arealdel. Ved utarbeidelsen av den kommunale planstrategien, som skal vise sammenhengen mellom framtidig samfunnsutvikling og arealbruk, er det dermed viktig at kommuner i områder med reindrift er oppmerksom på at planstrategien er et viktig dokument også for reindriftnæringen i kommunen.

Retningslinjer for den langsiktige arealbruken og for næringsutviklingen i kommunen kan fungere både som et verktøy for konflikthåndtering og til å utvikle reindrifften som næringsutøver i kommunen. I forbindelse med arbeidet med den kommunale planstrategien skal kommunen vurdere behov for å utarbeide en egen reindrifftsplan.

Staten oppfordrer kommunene til å vurdere reindriftens mulige innvirkning på kommunens samfunnsutvikling.¹ De kommuner som omfatter areal som er del av et reinbeitedistrikt skal behandle reindriften i *kommuneplanens samfunnsdel*. Dette vil si at kommunene skal foreta de prioriteringer og legge de strategier som er nødvendige for å sikre, utvikle og styrke reindriftsnæringen. Som et minimum bør kommunen foreta de prioriteringer og legge de strategier som er nødvendige for å sikre arealgrunnlaget for reindriften i et langsiktig perspektiv.

Kommuneplanens arealdel er den delen som vil kunne ha størst betydning for og klarest innvirkning på reindriftsnæringen. En oppdatert og forutsigbar arealplan med bestemmelser som tar hensyn til de arealbehov reindriften har for å opprettholde og utvikle sin næring vil kunne bidra til å sikre reindriftens arealer. Kommunene har i kommuneplanens arealdel anledning til å etablere hensynsoner for å ivareta reindriftens særverdiområder og minimumsbeiter.

I arbeidet med en regional plan for reindrift vil det være nødvendig å se på eventuelle regionale føringer for kommunenes planlegging i forhold til reindrift.

Kommunen har etter forvaltningsloven og plan- og bygningsloven som planmyndighet en selvstendig opplysningsplikt overfor offentlighet og rettighetshavere. Det er viktig at berørte enkelt personer og grupper skal gis anledning til å medvirke i planprosessen, bl.a. gjennom uttalelser (jf. pbl, § 5-1).

Det er viktig at reindriftsutøvernes rettigheter som part i saken ivaretas gjennom den kommunale saksbehandlingen. Etter forvaltningslovens § 2 vil reinbeitedistriktet og/eller eventuelt siidaen, samt samebyene innenfor konvensjonsområdet, være å betrakte som part (beiteberettigede) eller ha rettslig klageinteresse, i så godt som alle kommunale saker som berører områder i utmark og hvor reindriften er berørt.

Dette vil også gjelde saker etter f.eks. jordbruks- og skogbrukslov (nydyrking, landbruksveier), motorferdselloven mv. Det er viktig at kommunene i alle saker der reindriften er eller kan bli berørt sendes saken direkte til reinbeitedistriktene/samebyene på høring.

Reinbeitedistriktene/samebyene må også varsles direkte i de saker hvor det fattes eller skal fattes enkelt vedtak som kan medføre inngrep i deres rettigheter (jf. Forvaltningslovens § 16).

1 Reindrift og planlegging etter plan- og bygningsloven. Brosjyre/veiledning av 01.09.2009. Sewww.regjeringen.no/no/dokumenter/temaveileder-reindrift-og-planlegging-et/id570670/

2.3.1 Kommunesammenslåinger

Det pågår for tiden et arbeid med kommunesammenslåinger. Dette arbeidet vil ha betydning for reindrifta i Troms ved at det eventuelt blir færre kommuner å forholde seg til for reindrifta og potensielt ved at større kommuner kan medføre bedre kapasitet og/eller kompetanse i forhold til reindrift og arealforvaltning. Eventuelle kommunesammenslåinger vil trolig ha liten betydning for arbeidet med regional plan for reindrift i Troms.

2.4 BARE ET SPØRSMÅL OM JUS OG INTERNASJONALE FORPLIKTELSER?

I arbeidet med planprogrammet har det blitt mer og mer tydelig hvor sterkt fokuset i reindriftspolitikken har vært på juridiske forhold og også på økologiske forhold. Det er lagt betydelig kapasitet både politisk og administrativt i lov- og forskriftsendringer, endringer i virkemiddelbruk (reindriftsavtalen), endringer i forvaltningen og avklaringer rundt økologi. Det er også varslet en fortsatt fokus og forrang knyttet til det økologiske aspektet i ny stortingsmelding om reindrift.

En grunnleggende forståelse rundt jus, sedvane og folkerett som kilde til legitimitet for en levende reindrift i Troms vil være viktig også for reindriften i Troms og dette planarbeidet.

I møter med regionrådene, gjennom oppstartsmøtet og møter i arbeidsgruppene, samt i møter med styringsgruppa, har det samtidig fremkommet sterke signaler på at det kulturelle aspektet ved reindrift slik det utøves i Troms må komme tydeligere frem.

Det er derfor også behov for å utvikle en kunnskap og forståelse rundt reindrift i Troms fremover som gir legitimitet og forståelse gjennom at reindrifta slik vi finner den i Troms representerer noe unikt kulturelt i og for seg selv, i og for det samiske samfunnet, men også i og for alle som bor i Troms.

Samtidig er reindriften som drives med basis i Troms fylke viktig for totaliteten av samisk reindrift og bidrar også til å opprettholde levende samiske lokalsamfunn utenfor Troms, slik som i Kautokeino og i mange samiske lokalsamfunn på svensk side.. Disse lokalsamfunnene er kanskje de stedene i verden der samisk språk, kultur og reindrift står sterkest. Med den betydningen reindrifta har for bevaring av samisk språk og kultur, er det nødvendig å ta høyde for at vilkårene for reindrifta i Troms vil kunne påvirke samisk språk- og kulturutvikling i en skala som går langt ut over det rent næringsmessige.

Riksrevisjonen har kritisert mangelen på resultatindikatorer for økonomisk og kulturell bærekraft. Uten dette er det ifølge Riksrevisjonen vanskelig å si noe om måloppnåelse.

Staten har det siste tiåret vektlagt arbeidet med å avklare innholdet i økologisk bærekraft, også gjennom å innarbeide knagger, herunder sanksjoner, i lovverket knyttet til økologi.

«Ifølge statens reindriftsforvaltning er det vanskelig å vurdere når et reintall er i balanse med beitegrunnlaget. Det er bare utviklingen i beitegrunnlaget og reinens tilstand over tid som kan vise om reintallet er økologisk bærekraftig. Statens reindriftsforvaltning viser til behovet for en adaptiv forvaltning på dette området, det vil si behovet for å tilpasse reintallet over tid basert på om reintallet vil være i henhold til grenseverdiene.»¹

Det har ikke funnet sted tilsvarende innarbeiding av knagger i reindriftsloven og plan- og bygningsloven vedrørende kulturell bærekraft. I sitt svar til Riksrevisjonen² i 2012 viser landbruksministeren til forholdet mellom de ulike delene av bærekraftbegrepet for reindrifta, herunder at:

«Det er også påpekt at kulturell bærekraft kom med i komiteinnstillingen ved behandlingen av St.meld. nr. 28 (1991-1992), og da med særlig tanke på de sørsamiske områdene med en spredt og tallmessig liten befolkning. Tilstrekkelig med menneskelige ressurser er en forutsetning for kulturell bærekraft. (...)».

Dette planarbeidet kan, jf. kap. 5, bringe arbeidet med en forståelse av kulturell bærekraft i reindrifta et skritt videre. Der de nasjonale myndighetene har vært opptatt av å se lov, virkemidler og sanksjoner i sammenheng for å få kontroll med reintallet (i Finnmark), blir oppgaven i Troms (hvor mangel på beite ikke er det største problemet) å se hvordan virkemidler på ulike forvaltningsnivå kan sikre kulturell bærekraft for den reindriften vi finner i Troms. Dette krever samarbeid på tvers av forvaltningsnivå og sektorgrenser, samt at en ser på utviklingen over tid. Å identifisere kulturelle særverdiområder for reindriftsbefolkningen, samt deres betydning i en større samisk kontekst, blir i et slikt perspektiv like viktig som å identifisere særverdiområder for reinens beite.

2.5. REGIONALE FØRINGER

2.5.1 Troms fylkeskommunes roller ad reindrift

Mens fylkeskommunene i nord tidligere utnevnte medlemmer til områdestyrene, så har ikke fylkeskommunene i dag noe direkte ansvar for forvaltningen av reindriften.

Samtidig har fylkeskommunene i forhold til reindriften et særlig viktig ansvar for å følge opp de særskilte reindriftshensyn som må tas i oppfølgingen av plan-

1 Riksrevisjonens rapport s.73, Op.cit.

2 Se vedlegg 2, Statsrådets svar, s. 3, i Riksrevisjonens rapport, Op.cit.

og bygningsloven, både når det gjelder utarbeidelse av regional planstrategi og regionale planer, men også i sin veiledersrolle overfor kommunene. Troms fylkeskommune har opprettet et planforum, som er et egnet forum for å ta opp reindriftssaker, herunder distriktsplaner.³

Også i rollen som regional utviklingsaktør har fylkeskommunen et ansvar for å ivareta forhold som har betydning for reindriften og utvikling av næringsvirksomhet i tilknytning til reindriften.

2.5.2 Fylkesplan for Troms

Fylkesplan for Troms 2014-2025 legger føringer for samiske spørsmål og reindrift.

Hensynet til tradisjonelle næringer som reindrift er vektlagt:

«(...) Næringsutvikling som trykker bosetning er en forutsetning for kulturoverføring fra generasjon til generasjon. Dette gjelder tradisjonelle samiske næringer, men også nye næringer. Samtidig må ny næringsaktivitet hensynta tradisjonelle samiske næringer.»⁴

Samtidig har andre tema i fylkesplanen også betydning for reindrift. Fylkesplanen har blant annet et eget mål for arealforvaltningen:

«Arealforvaltningen skal være forutsigbar og legge til rette for god og bærekraftig nærings- og samfunnsutvikling basert på oppdatert kunnskap og godt planverk i kommunene.»⁵

Fylkestinget har gjennom fylkesplanen vedtatt syv arealpolitiske retningslinjer. Her siteres to av disse:⁶

«I arealplanlegging og -forvaltning skal det legges vekt på å sikre arealressurser på sjø og land som kan gi grunnlag for bærekraftig verdiskapning, næringsutvikling og sysselsetning. Kartlegging, identifisering og verdivurdering skal ligge til grunn og tiltak skal avveies mot ikke-kommersielle interesser» (nr. 1).

«Ved ønske om tiltak i hittil ubebygde områder, skal det alltid først vurderes om utbyggingsbehov kan løses innenfor allerede avsatte byggeområder» (nr. 4).

I nordområdekapitlet (kap. 2) heter det:

3 Praksis i dag ser ut til å være at distriktene ikke sender sine distriktsplaner til Troms fylkeskommune.

4 Fylkesplan for Troms 2014-2025, kap 7. s. 37

5 Fylkesplan for Troms 2014-2025, kap 5. s. 29

6 Fylkesplan for Troms 2014-2025, kap 5. s. 30

«Verden ser mot nordområdene og Troms med et frontierperspektiv, hvor særlig energi- og mineralressursene lokker. For oss er også marine ressurser (fiskeri, havbruk og marin bioprospektering) og reiseliv satsingsområder. Utvikling av næringsvirksomhet basert på de rike natur- og kulturressursene i nord er en ønsket utvikling for Troms. Vi må få flere, både i Norge og utenfor, til å se mulighetene i nord og til å ville satse på etablering av næringsvirksomhet og arbeidsplasser her. Vi må også få flere til å bli i Troms og flere til å flytte til Troms. Særlig gjelder det kompetent arbeidskraft.

Samtidig må vi ta hensyn. Våre områder er sårbare for inngrep. Vi er ikke så mange mennesker som bor her nord, men vi representerer mange unike kulturer, språk, tradisjoner og hjemsteder. Utfordringen for Troms og Nord-Norge er å ivareta et homeland-perspektiv - vi bor her og ønsker å bo og leve her også etter at ikkefornybare naturressurser ikke lenger fenger verdens interesse. Derfor må et bærekraftig perspektiv ligge til grunn for vår regionale utviklingspolitikk.»

Fylkesplanen er førende for nye regionale planer i Troms, herunder regional plan for reindrift i Troms.

2.5.3 Avtale om samarbeid mellom Sametinget og Troms fylkeskommune

Troms fylkeskommune inngikk i 2002, som det første offentlige organ i Norge, en samarbeidsavtale med Sametinget. Gjeldende avtale er fra 2007.¹ Reindriffta er eksplisitt omtalt i artikkel 15 om reindrift, hvor det blant annet heter:

«(...) Det er svært vanskelig for reindriffta, som utgjør et lite antall utøvere, å vinne frem overfor mektige private og offentlige aktører i arealspørsmål. Partene er enige om å bidra til at reindriftnæringens sysselsetning og utviklingsvilkår sikres.»

og videre at:

«Partene er enige om at arealvernet for reindrifften må sikres. Reindrifften er utsatt for press fra mange hold og har derfor et spesielt behov for vern av sine beiteområder. Reindrifftens arealinteresser må ivaretas gjennom gode arealplanprosesser.»

Troms fylkeskommune har ikke en tilsvarende avtale med Sametinget i Sverige.

2.6 SAMETINGET OG REINDRIFTSPOLITIKKEN

For Sametinget er naturlig nok reindriffta et svært viktig politikkområde. Sametinget oppnevner 3 av 7 medlemmer til reindrifftsstyret og er observatør ved

¹ Det pågår et arbeid med fornying av samarbeidsavtalen.

reindrifftsavtaleforhandlingene. Sametingets plenum behandler årlig Same-tingets innspill til Reindrifftsavtalen.^{2, 3, 4} Sametinget kan også uttale seg til reindrifftsavtalen før Stortingets behandling av denne, jf. § 4 i Hovedavtale for reindrifften.⁵

Sametinget har i oktober 2016 behandlet Sametingsmelding om reindrift.⁶ Av saksfremstillingen fremgår at meldingen skal «(...) bidra til å systematisere og prioritere innsatsen slik at Sametinget sammen med næringa arbeider for de samme målene. Målet med meldingen er å tydeliggjøre Sametingets politikk innen reindrift, samt styrke Sametinget både som en sentral politisk aktør og en sentral utviklingsaktør.» Sametingets politikk vil være viktig som grunnlag for utformingen av regional plan for reindrift.

Sametinget har også flere ganger behandlet rovviltpolitikken, senest i sak 20/17, Strategier for rovviltpolitikken.⁷

2.6.1 Sametingets planveileder og Sametingets retningslinjer for vurderingen av samiske hensyn ved endret bruk av meahcci/utmark i Finnmark

Sametinget vedtok i 2010 en egen planveileder,⁸ et verktøy for sikring av naturgrunnlaget for samisk kultur, næringsutøvelse og samfunnsliv ved planlegging etter plan- og bygningsloven (plandelen). Veilederen er ifølge Sametinget laget for å rettlede kommuner, fylkeskommuner og andre som utarbeider planer etter pbl.

«Planveilederen er ikke juridisk bindende, men gir en systematisert og samlet oversikt over de hensyn som skal tas og som følger av gjeldende rett. I tillegg legger internasjonale rettstandarder for urfolks rettigheter viktige premisser for hensyn som må tas.» (se innledningen)

2 innsyn.e-kommune.no/innsyn_sametinget_norsk/wfdocument.ashx?journalpostid=2015028979&dokid=612743&versjon=4&variant=P&

3 innsyn.onacos.no/sametinget/mote/norsk/wfdocument.ashx?journalpostid=2016028945&dokid=682080&versjon=3&variant=A&

4 innsyn.onacos.no/sametinget/mote/norsk/wfdocument.ashx?journalpostid=2017032392&dokid=759080&versjon=4&variant=A&

5 www.regjeringen.no/no/dokument/dep/lmd/lover_regler/retningslinjer/2006-2001/hovedavtale-for-reindrifften/id613212/

6 innsyn.e-kommune.no/innsyn_sametinget_norsk/wfinnsyn.ashx?response=mote&moteid=2846&

7 innsyn.onacos.no/sametinget/mote/norsk/wfinnsyn.ashx?response=journalpost_detaljer&journalpostid=2017013443&

8 www.sametinget.no/Miljoe-areal-og-kulturvern/Areal/Sametinget-planveileder

I tillegg til å omhandle generelle prinsipper og hensyn i planleggingen, så inneholder veilederen også et særskilt punkt (6.5) om reindrift. I arbeidet med regional plan med reindrift legges til grunn at Sametingets planveileder følges opp på en god måte.

Sametinget har også, jf. finnmarksloven, utarbeidet retningslinjer for vurderingen av samiske hensyn ved endret bruk av meahcci/utmark i Finnmark.¹ Disse gjelder ikke for Troms, men korresponderer med planveilederen og kan gi et viktig grunnlag for utarbeidelse av planbestemmelser og planretningslinjer i regional plan for reindrift. Det samme gjelder for Sametingets mineralveileder² og for sametingsmeldingen om areal og miljø (plenumssak 32/16).³

2.7 VIRKEMIDDELAPPARATET

Ut over de økonomiske virkemidlene i Reindrifftsavtalen, herunder Reindriftens utviklingsfond (RUF), finnes også midler til utviklingstiltak i reindrifta gjennom det ordinære virkemiddelapparatet. Dette gjelder blant annet Innovasjon Norge, fylkesmennene, Sametinget, fylkeskommunene og kommunene. Noen av disse kan ha egne program og prosjekter direkte rettet mot reindrift, men ellers behandles reindriften på lik linje med andre næringer innenfor de ulike ordninger.

Det tidligere Reinprogrammet under Innovasjon Norge blir nå forvaltet som en integrert del av Utviklingsprogrammet -landbruks- og reindriftsbasert vekst og verdiskaping⁴ under Innovasjon Norge.

2.8 SAMERETTSUTVALGETS FORSLAG OG FORSLAG TIL NY KONSULTASJONSLOV

Samerettsutvalget II (SRU II) la frem sin innstilling i 2007.⁵ SRU II inneholder tre hovedforslag om nye lover;

- Saksbehandlings- og konsultasjonsloven
- Kartleggings- og anerkjennelsesloven
- Hålogalandsloven

1 www.sametinget.no/Miljoe-areal-og-kulturvern/Areal/Sametinget-planveileder

2 www.sametinget.no/Miljoe-areal-og-kulturvern/Energi-og-mineraler

3 www.sametinget.no/Tjenester/Miljoe-areal-og-kulturvern

4 www.innovasjon norge.no/contentassets/ecb1e83232144f3c996c08d6642c1caa/programnotat-2015_nyin-logo.pdf

5 NOU 2007:13 Den nye sameretten - Utredning fra Samerettsutvalget:www.regjeringen.no/no/dokumenter/nou-2007-13/id491883/

Regjeringen har, etter konsultasjoner med Sametinget, i 2018 fremmet forslag om å lovfeste overordnede regler om konsultasjoner i et eget kapittel i sameloven.⁶ Sametinget har sluttet seg til lovforslaget.⁷

Det er i all hovedsak snakk om å videreføre reglene i dagens "Prosedyrer for konsultasjoner mellom statlige myndigheter og Sametinget". Lovforslaget presiserer at Sametinget ikke har konsultasjonsrett etter reglene i sameloven i saker hvor Sametinget har innsigelsesadgang etter plan- og bygningsloven, inkludert saker etter energi- og vassdragslovgivningen. Dette for å unngå lag-på-lag prosesser.

Lovforslaget forankrer konsultasjonsplikten for alle forvaltningsnivåer, også kommuner og fylkeskommuner. Regjeringen legger opp til å lage en veileder om konsultasjoner for kommuner og fylkeskommuner, som bygger på de gjeldende ordningene for medvirkning og skisserer fleksible løsninger. Det må forventes at arbeidet med veilederen vil strekke seg ut over rammen for dette planarbeidet. Lovforslaget og oppfølgingen kan likevel gi viktige føringer og inspirasjon til arbeidet med regional plan for reindrift i Troms, for eksempel i forhold til planbestemmelser eller planretningslinjer.

Lovfestingen av konsultasjonsplikten endrer ikke på det kommunale selvstyret. Det er fremdeles myndighetene som tar den endelige beslutningen.

2.9 ALDERS TIDS BRUK

I forhold til grunneierinteressene, var utøvelse av reindrift i lange tidsrom ansett som en tålt bruk og ikke en rett. Skiftet kom gjennom høyesterettsavgjørelser på slutten av 1960-tallet, hvor Høyesterett konkluderte med at utøvelsen av reindrift korresponderte med en rett etablert gjennom alders tids bruk og som hadde ekspropriasjonsrettslig vern. Etter dette har vi fått Selbudommen, Rt. 2001 s. 769, hvor Høyesterett i plenum ikke bare konstaterte at reindrifftsretten hadde sitt tingsrettslige grunnlag i alders tids bruk, men også at man ved vurderingen av om det hadde funnet sted rettsstiftende bruk måtte se hen til reindriftenes natur og særtrekk. At reindriften har sitt grunnlag i alders tids bruk er nå nedfelt i reindrifftsloven.

Hva gjelder reindrift i Troms fylke, så har svært mange avklaringer i rettssystemet, inklusive høyesterett, som utgangspunkt reindriften slik den faktisk er utøvd over tid. Dette inkluderer også den grenseoverskridende reindriften fra svensk side, som tidligere har foregått over større areal enn i dag.

6 www.regjeringen.no/no/aktuelt/regjeringen-foreslar-a-lovfeste-konsultasjonsretten/id2610701/

7 innsyn.onacos.no/sametinget/mote/norsk/wfinnsyn.ashx?response=journalpost_detaljer&journalpostid=2018013786&

2.10 TRADISJONELL KUNNSKAP

Forvaltning og planlegging i Norge har det siste hundreåret i overveiende grad vært basert på vitenskapelig kunnskap. Urfolk, herunder samene, har hatt tilhold i sine områder over svært lang tid og har tilpasset seg skiftninger i blant annet de fysiske omgivelsene. Dette forutsetter en grunnleggende kunnskap, overført fra generasjon til generasjon, som ofte benevnes som tradisjonell kunnskap eller erfaringsbasert kunnskap.

I arbeidet med utarbeiding og oppfølging av Regional plan for reindrift blir både vitenskapelig kunnskap og tradisjonell kunnskap viktig, der målet er å nyttiggjøre seg best tilgjengelig kunnskap.

2.11 KLIMAENDRINGER

I følge Klimaprofil Troms utarbeidet av Norsk Klimaservicesenter¹ vil mønsteret for klima i Troms mot slutten av århundret (2071-2100) ikke endres vesentlig. Vi vil fortsatt ha det relativt mildt og fuktig ved kysten med betydelige nedbørsmengder i kystnære fjellstrøk og et relativt tørt innlandsklima. Derimot forventer man at dette skillet mellom kyst og innland forsterkes.

I Troms beregner man at den årlige gjennomsnittstemperaturen vil øke med 2-5 C, med størst økning om vinteren. Dette vil medføre at vekstsesongen øker med over 1 måned og det vil komme betydelige reduksjoner på snømengdene. Videre beregner man med at nedbørsmengden i fylket vil øke med 5-40 %, med opp mot 40 % økning om høsten og vinteren. Disse klimaendringene kan medføre betydelige påvirkninger på økosystemet som er reinenes habitat, blant annet en forskyvning av vegetasjonssonene oppover i terrenget. Nedising av beiteareal på vinterstid på grunn av mer nedbør sammen med gjengroing av åpne heisamfunn er eksempler på utfordringer som kan bli mer vanlig i framtiden. Dette er noe som kan endre på beiteressurssituasjonen ved at enkelte beitearealer kommer til å få en økt betydning i framtiden, mens andre beiteareal kommer til å bli mindre egnet for reindrift.

Mildere vintre på kysten kan medføre økt bruk av kystnære vinterbeiter. En konsekvens av balanseforskyvningen mellom vinter- og barmarksområder og av hyppigere nedising av beiter vil være at reinen vil ha større behov for å bevege seg mellom ulike beiteområder som kan ligge langt fra hverandre. Dette vil bety at reinens trekk- og flyttveier vil bli enda viktigere i framtiden.

1 *Klimaprofil Troms*, Norsk klimaservicesenter januar 2015. www.fylkesmannen.no/Images/Bilder%20FMTR/PLAN/Klimaprofil_Troms_KSS-januar-2015.pdf

Det vises for øvrig til Norut rapport 6/2017, Klimautfordringer og arealforvaltning for reindrifta i Norge - Kunnskapsstatus og forslag til tiltak - eksempler fra Troms.²

Virkningene klimaendringene vil ha på ulike arealer og den påfølgende påvirkningen på reindriftnæringen er noe som må tas hensyn til i arbeidet med regional plan for reindrift.

2.12 FOU

Mange forskningsmiljø forsker på reindrift. Dette gjelder både naturvitenskap, samfunnsvitenskap og jus. Gjennom reindriftsavtalen avsettes midler til FoU, som skal produsere ny kunnskap eller dokumentere tradisjonell kunnskap. Ved bruk av virkemidlene skal det i hovedsak satses på forskning som er næringsrettet. Prosjekter som bruker forskningen systematisk for å utvikle nye produkter, innfører eller forbedrer prosesser eller system (utviklingsarbeid) kan også støttes. Det er og lagt økt fokus på at kunnskapen raskt skal formidles til reindriftnæringen på en målrettet og populærvitenskapelig måte.

Reindriften i Norge og Troms er i stadig endring. Klimatiske endringer kan på sikt føre til endra driftsforhold for reindrifta, samtidig som samfunnsutviklingen og -endringer påvirker næringens bruk av områder. Dette presset påvirker ikke bare reinen, men også kulturen og menneskene i næringen.

Tematiske områder som er viktig for reindriften i Troms er for eksempel arealbruk, omfanget av arealinngrep og forstyrrelser, samt kunnskap knyttet til reindriftenes rettigheter. Andre tema er forskning på drift og produksjon, herunder årsaker til tap av rein, med fokus på økonomi og sosiale implikasjoner, samt effekter av forbyggende tiltak.

Innen drift og produksjon bør det og fremskaffes mer kunnskap om suksessfaktorer og andre forhold knyttet til økt verdiskapning innen både innen primærproduksjonen, videreforedling og annen reindriftnæringsrelatert næringsvirksomhet. Det er også behov for å frembringe mer og ny kunnskap som synliggjør reindriftnæringens bidrag og særpreg og behov (omdømmebygging).

I tillegg til de virkemidlene som årlig forvaltes gjennom reindriftenes utviklingsfond, er det viktig at øvrige regionale og nasjonale forskningsmidler kan nyttes innen reindriftnæringsforskningen. Det er viktig at reindriftnæringen og forskningsmiljøene i Troms bygger opp arenaer og møteplasser for å styrke reindriftnæringsrelatert forskning.

2 norut.no/sites/default/files/rapport_6_2017.pdf

3. Den statlige forvaltningen av reindriften i Norge

Både forvaltningen av reindriften og formålet med forvaltningen har endret seg over tid. Etter endringene i reindriftsloven i 2007, hvor næringen fikk økt grad av selvstyre, ble den statlige forvaltningen av reindriften endret i 2013. Den tidligere nasjonale Reindriftsforvaltningen ble avviklet og funksjonene ble underlagt Landbruksdirektoratet. Samtidig ble områdestyrene lagt ned og den regionale reindriftsforvaltningen inklusive innsigelsesmyndigheten etter pbl, ble overført fylkesmannen. Nedenfor gis en oversikt over dagens statlige forvaltning av reindriften i Norge.

3.1 NASJONALE ORGANER

Landbruks- og matdepartementet (LMD) har hovedansvaret for mat- og landbrukspolitikken i Norge. Dette omfatter arealforvaltning, jord- og skogbruk, husdyrhold, reindrift og utvikling av nye næringer med utgangspunkt i landbruket.

Landbrukspolitisk avdeling i LMD har ansvar for reindriftsavtalen og de årlige forhandlinger mellom staten og NRL.¹ Reindriftsavtalen og reindriftsloven er de viktigste verktøyene for iverksettelse av reindriftpolitikken.

En rekke av reindriftslovens bestemmelser gir hjemler til for fastsetting av forskrifter og nærmere regler til utfylling av lovens bestemmelser. Dette ivaretas i hovedsak av LMD. I noen tilfeller kan dette også gjøres av reindriftsstyret.

Reindriftsstyret er, jf. reindriftsloven § 71, et offentlig forvaltningsorgan og skal utføre en rekke oppgaver som er gitt i eller med hjemmel i reindriftsloven, og bidra til at myndighetene når de overordnede målene for reindriftpolitikken som er fastsatt av Stortinget. Det finnes en egen instruks² vedrørende reindriftsstyrets oppnevning og virksomhet. Kongen (LMD) oppnevner 4 av 7 medlemmer i reindriftsstyret, mens Sametinget oppnevner 3 av 7 medlemmer.

Landbruksdirektoratet har ansvaret for den nasjonale forvaltningen av reindriften, som innebærer ansvar for å forvalte reindriftsloven og virkemidler over reindriftsavtalen. Landbruksdirektoratet er sekretær for reindriftsstyret, styret for Reindriften Utviklingsfond (RUF) og Markedsutvalget for reinsdyrkjøtt. Landbruksdirektoratets avdeling reindrift, som er en av fem avdelinger, er lokalisert i Alta.

1 De har tilsvarende ansvar for jordbruksavtalen og de årlige forhandlinger mellom staten og Norges Bondelag/ Norsk Bonde- og Småbrukarlag.

2 www.sif.dep.no/no/styrer-rad-utvalg/reindrifststyre/reindrifststyre#styrets-oppnevning-og-virksomhet

De fem nordligste fylkesmannsembetene har ansvaret for den regionale reindriftsforvaltningen. Organiseringen er litt ulik under de ulike fylkesmennene. Det eksisterer ingen egen lokal forvaltning av reindrifta. Fylkesmannen ivaretar også det «lokale forvaltningsansvaret». Samtidig har reindrifta et utstrakt selvstyre (se kap 3.3). Hva gjelder kommunenes, fylkeskommunenes og Sametingets rolle i forhold til reindrifta, vises til kapittel 2.

3.2 FYLKESMANNEN I TROMS SIN ROLLE³

Fylkesmannen skal som regional reindriftsmyndighet bidra til at myndighetene når de overordnede mål for reindriftpolitikken og at den nasjonale reindriftpolitikken iverksettes regionalt. Dette skjer gjennom å forvalte ansvar og oppgaver som følger av gitte hjemler i reindriftsloven og grensereinbeiteoven⁴ med tilhørende forskrifter og instruksjer. Det tilligger også fylkesmannen å følge opp oppgaver og tiltak fra reindriftsavtalen.

En årlig virksomhets- og økonomiinstruks fra KMD og supplerende tildelingsbrev,⁵ setter rammer for fylkesmannens årlige oppgaver og prioriteringer i henhold til reindriftsloven og reindriftsavtalen.

Fylkesmannen skal være faglig rådgiver og premissgiver overfor offentlig forvaltning og andre i saker om reindriften i Troms fylke. Fylkesmannen skal se til at reindriftnæringen medvirker i planprosesser blir godt nok ivare tatt og er ansvarlig for å gi uttalelse og være innsigelsesmyndighet i saker etter plan- og bygningsloven.

Innen ressursforvaltning er det viktig at fylkesmannen følger opp at alle distrikter har godkjente bruksregler for forvaltningen og bruken av distriktenes ressurser. Fylkesmannen er godkjenningsorgan for bruksplanene og kan gi dispensasjon fra beitebruksreglene når det foreligger sterke grunner, om nødvendig fastsette beitetider for årstidsbeiter.

I Troms prioriterer fylkesmannen for tiden å bistå distriktene i arbeidet med distriktsplaner. Distriktsplanene er viktige redskap for å lette samordningen av reindriftenes behov knyttet til bl.a. kommunale areal- og samfunnsplaner og skal inneholde de opplysninger om virksomheten i distriktet som er nødvendig for den offentlige planleggingen.

3 Organiseringsen av fylkesmannsembetet er endret, fra og med 01.01.19 er det Fylkesmannen i Troms og Finnmark. Dette vil bli hensyntatt i det videre arbeidet med regional plan for reindrift i Troms.

4 Se kap. 2.1.1

5 Se for eksempel tildelingsbrev for 2018: www.regjeringen.no/contentassets/254619ee580b401cb358fa5dab884628/fmtr.pdf

Fylkesmannen har også en viktig rolle innen ressursovervåkning og kontrollvirksomhet. Dette gjelder offentlig kontroll av reintall,¹ kartlegging av ulovlige gjerdar og anlegg og koordinering med andre offentlige myndigheter.

Fylkesmannen bistår i arbeidet med å ha tilgjengelige reviderte digitaliserte kart over reindriftsarealene i fylket. Arbeidet med å oppdatere reindriftskartene for Troms fylke er ferdigstilt og offentlig tilgjengelig på landbruksdirektoratets hjemmeside.

Det vil lages løsninger der reindriftskartene vil kunne oppdateres kontinuerlig og dette vil gi kommunene og andre brukere bedre og mer oppdaterte kartverktøy i sin forvaltning.

Reindriftsforvaltningen hos fylkesmannen er organisert under plan-, reindrift- og samfunns- sikkerhetsavdelingen hvor det er 4,33 ansatte direkte knyttet til reindriftsaker. I tillegg bidrar personell i plan-, miljø-, justis- og landbruksavdelingen i saker av tverrfaglig karakter.

Fylkesmannen i Troms har samarbeidsavtale med fylkesmennene i hhv Finnmark og Nordland om ansvar og rammer for forvaltningen av den grenseoverskridende reindriften til Finnmark i øst og Nordland i sør (se kap. 4). Det innebærer at fylkesmannen i Finnmark har den løpende saksbehandlingen som gjelder distriktene i Nord-Troms som tilhører Vest-Finnmark reinbeiteområde. I sør har fylkesmannen i Troms den løpende saksbehandlingen for distriktene som har sine distriktsgrenser på tvers av fylkesgrensene i sør. I saker etter plan- og bygningssloven hvor reindriftsinteressene skal veies opp mot andre samfunnsinteresser er det Fylkesmannen i det berørte fylket som avgjør om det f.eks. skal reises innsigelse. Denne samarbeidsavtalen skal rulleres årlig dersom partene gjennom sin forvaltningserfaring ser at det er behov for å justere eksisterende avtale.

Ved overføring av reindriftsforvaltningen til Fylkesmannen ble områdestyrene lagt ned. Sammensetningen av områdestyrene hadde sterk representasjon fra næringen. For å sikre næringsinnflytelse på forvaltningen bestemte departementet at det skulle opprettes regionale dialogforum. I Troms består dialogforumet av representanter fra næringen, Sametinget og fylkesmannen. Det ble i 2016 avholdt et møte i dialogforumet, hvor tema knyttet til kommunedialogen, regional plan for reindrift, rovviltforvaltning og ressurs- og produksjonsgrunnlaget for reindriften i Troms ble tatt opp.

Fylkesmannen i Troms og Fylkesmannen i Finnmark slås fra 1. januar 2019 sammen til ett embete, Fylkesmannen i Troms og Finnmark. Dette vil ventelig ikke ha spesiell innvirkning på arbeidet med Regional plan for reindrift i Troms.

1 Pr. i dag foretas offentlig telling kun i Finnmark.

3.3 DISTRIKTSSTYRENE I REINBEITEDISTRIKTENE

Endringer i reindrifftsloven som ble vedtatt i 2007 innebar en stor endring for reindrifften. Privatrettslige forhold ble lagt til næringen og forvaltningen skulle ikke befatte seg med saker reindrifftsutøverne imellom. Forvaltningen fikk ansvaret for det offentligrettslige. Dette var en speilvendning av ansvarsforholdene innen reindrifften sammenlignet med 1978-loven. I reindrifftsloven av 2007 materialiserte dette seg ved at distriktsstyrene fikk ansvar for å utarbeide bruksreglene, jf. kapittel 7 i reindrifftsloven.

Målet med bruksreglene er at de skal sikre en økologisk bærekraftig utnyttelse av distriktets beiteressurser. Distriktsstyret skal i samarbeid med siidaandelslederne avklare hvordan de i fellesskap skal benytte beiteressursene de har tilgjengelig og komme fram til øvre reintall tilpasset de beiteressursene reinbeitedistriktet disponerer. Alle distrikter i Troms har fastsatt et øvre reintall på distriktsnivå.

En annen viktig oppgave for distriktsstyret er å utarbeide distriktsplaner, i henhold til reindrifftslovens § 62. Her heter det at «*Distriktsstyret skal utarbeide en distriktsplan for distriktet som skal inneholde de opplysninger om virksomheten som er nødvendig for den offentlige planleggingen*». Distriktsplanen kan om distriktene følger opp samfunnsbestillingen være et nyttig verktøy for næringens samhandling og dialog med kommunene. Den kan bidra til tidlig løsning på arealinngrep slik at en god og oppdatert distriktsplan kan være et virkemiddel for tidlig konfliktløsning i arealsaker.

Troms Reindriftssamers Fylkeslag (TRF) jobber sammen med Fylkesmannen og Målselv kommune med et prosjekt for å bygge strukturer for kompetanseutveksling, dialog og samhandling mellom reindrifften og kommunene i Troms. I dette arbeidet står arbeidet med utarbeidelsen av gode distriktsplaner for distriktene i Troms i fokus. Prosjektet omfatter to distrikter og med seks tilhørende kommuner. Arbeidet forventes avsluttet i 2017. Det er viktig å ta erfaringene fra dette prosjektet med inn i planarbeidet med regional plan for reindrift i Troms.

3.4 SENTRALE PUBLIKASJONER

Landbruksdirektoratet, avdeling Reindrift, utarbeider årlig «Ressursregnskap for reindriffts-næringen».² Dette er en rapport om ressurs-situasjonen i næringen. Rapporten bygger for en stor del på de opplysninger som framkommer i reineiernes reindrifftsmeldinger og søknader om erstatning for rovvilttap. Rapporten belyser forhold som er knyttet til beitegrunnlag, reintall, flokkstruktur, produksjon og tap. Vedleggsdelen omfatter næringsoversikter, både på områdenivå og distriktsnivå, samt distriktskart og oversikter over gjeldende rammebetingelser for reindrifften.

2 Ressursregnskapet finner du her: www.slf.dep.no/no/reindrifften/for-siidaandeler/publikasjoner



I tillegg til rapportering gjennom ressursregnskapet foreligger «Totalregnskap for reindriftnæringen».¹ Totalregnskapet er en årlig rapport om den økonomiske situasjonen i næringen, utarbeidet av partsoppnevnt Økonomisk utvalg som grunnlag for reindriftsavtaleforhandlingene. Totalregnskapet viser en oversikt over de samlede verdiene som er skapt i næringen ved utnyttelse av produksjonsfaktorene arbeid og kapital. Regnskapet viser altså samlede inntekter, kostnader og resultat for hele reindriftnæringen i Norge. Landbruksdirektoratet, avdeling reindrift, er sekretariat for utvalget.

1 Totalregnskapet finnes her:www.landbruksdirektoratet.no/no/reindriften/reindriftsavtalen/totalregnskapet/regnskap-og-budsjett

4. Reindrifta i Norge, i Sverige og i Troms

4.1 REINDRIFTA I NORGE

Norge er inndelt i 6 reinbeiteområder. Utenfor det samiske reinbeiteområdet kan reindrift ikke utøves uten særskilt tillatelse fra Kongen. Hvert reinbeiteområde er delt inn i reinbeitedistrikt.

4.2 RETT TIL Å EIE REIN OG ORGANISERINGEN INNENFOR REINDRIFTSNÆRINGEN

Bare personer som har rett til reinmerke, jf. reindriftsloven § 32, har rett til å eie rein i det samiske reinbeiteområdet (se kart i kap. 4.2.). Det er et vilkår for å eie rein at reinen inngår i en siidaandel, eller sideordnet rekrutteringsandel, som blir drevet av en ansvarlig leder etter reglene i reindriftsloven §§ 10 flg.

Med siidaandel forstås en familiegruppe eller enkeltperson som er del av en siida, jf. reindriftsloven § 51, og som driver reindrift under ledelse av en person eller av ektefeller eller samboere i fellesskap. Leder av siidaandelen må være bosatt i Norge. Ansvarlig leder av siidaandelen bestemmer hvem som får eie rein i andelen og vedkommendes reintall.

Med siida forstås i reindriftsloven en gruppe av reineiere som utøver reindrift i fellesskap på bestemte arealer. Loven skiller mellom sommersiida og vintersiida.

I hvert reinbeitedistrikt skal det være et distriktsstyre. Distriktsstyret er valgt av og blant de stemmeberettigede i distriktet. Lederen for styret velges av distriktsårs-møtet. Distriktsstyret representerer reindriftsinteressene i distriktet. Distriktsstyrets oppgaver er å ivareta reinbeiteressursene i distriktet i samsvar med lover og bruksregler. Distriktsstyret kan blant annet inngå forlik, saksøke og saksøkes på vegne av reindriftsutøverne i distriktets felles anliggender. Det gjelder også i saker som gjelder vern av arealer, selv om ikke alle utøvere er berørt. Dette er likevel ikke til hinder for at en siida eller reineier ivaretar egne særskilte interesser.

4.2.1 Bruksregler

Det skal, jf. reindriftsloven § 57, fastsettes bruksregler for forvaltningen og bruken av reinbeitedistriktets ressurser. Bruksreglene skal sikre en økologisk bærekraftig utnyttning av distriktets beiteressurser og inneholde nærmere regler om blant annet beitebruk, reintall, bruk og vedlikehold av gjerder og andre fellesanlegg, bruk av motorisert kjøretøy og fordeling av arbeidsplikter og investeringer.

I bruksreglene skal det fastsettes et øvre reintall for den enkelte sommersiida. Reintallet skal fastsettes ut fra det beitegrunnlag som siidaen disponerer. Det

skal i bruksreglene gjøres nærmere rede for de drifts- og beitemessige vurderinger som ligger til grunn for det fastsatte reintallet. Bruksreglene utarbeides av distriktsstyret og skal godkjennes av fylkesmannen, mens godkjenning av reintall fastsatt i bruksreglene skjer i reindrifststyret. Når særlige grunner foreligger, kan Fylkesmannen fastsette et øvre reintall per siidaandel. Bruksreglene er privatrettslige interne dokumenter ment til bruk i distriktene. Bruksreglene er altså ikke offentlig tilgjengelige dokumenter. Det er derimot distriktsplanene.

4.2.2 Distriktsplan

Distriktsstyret skal også utarbeide en *distriktsplan* for distriktet som skal inneholde de opplysninger om virksomheten i distriktet som er nødvendige for den offentlige planlegging, jf. reindrifstloven § 62.

Distriktsplanen skal inneholde angivelse av flyttemønstre i distriktet, oversikt over årstidsbeiter, kalvingsland o.l., oversikt over nødvendige fremkomst- og transportmidler, herunder hvilke terrenggående kjøretøy som anvendes i distriktet, samt eventuell tidsbegrenset bruk av helikopter eller annet luftfartøy. Bruksregler for terrenggående barmarkskjøretøy skal også gå fram av planen. Det samme gjelder oversikt over alle gjerder og anlegg av permanent art, og så vidt mulig også gjerder av midlertidig art og eventuell inndeling i beitesoner.

Kommune, fylkeskommune og fylkesmann bør orienteres om planarbeidet og skal gjøres kjent med hovedinnholdet i planen før den vedtas.¹ Kommune, fylkeskommune og fylkesmann, samt berørte nabo-distrikter, skal få tilsendt den vedtatte planen.

4.3 REINDRIFTA I NORGE - NØKKELTALL²

Reinbeiteområdene hvor det drives samisk reindrift omfatter ca. 40 % av Norges landareal, og strekker seg fra Finnmark i nord til Engerdal i Hedmark i sør. I underkant av 3 000 personer er tilknyttet samisk reindrift.

Nær 140 av landets kommuner har reindrift innenfor sine grenser. Det er ca. 250 000 tamrein i vårflokk,³ hvorav mer enn 185 000 er i Finnmark. Reindriften sør for Finnmark har små variasjoner fra år til år, mens reintallet i Finnmark til tider kan variere. Kalvetilgang, tap og slakteuttak er årsaker til variasjonene. Sammensetningen av flokken er om lag 74 prosent simler, 20 prosent fjorårskalv og 6 prosent okser.

1 Dette gjøres ikke i dag i forhold til Troms fylkeskommune. Fylkeskommunen får heller ikke tilsendt distriktsplanene.

2 Tallene kan endre seg fra år til år. Oppdatert informasjon finnes på www.landbruksdirektoratet.no/no/

3 Det vil si før kalving.

Det gjennomsnittlige slakteuttaket er på landsbasis 33 prosent av vårflokken - eller omlag 85.000 rein årlig. Med en gjennomsnittsvekt på 22,5 kilo, gir dette et slaktekvantum på 1900 tonn. Reineiernes private forbruk utgjør om lag 300 tonn, resten omsettes i markedet - via vel 20 registrerte slakterier i Norge. I et normalår sendes rundt 1100 tonn reinkjøtt ut i markedet, i form av produkter med ulik bearbeidingsgrad.

4.4 REINDRIFTA I SVERIGE⁴

Rett til å drive reindrift i Sverige tilhører den samiske befolkningen, men for å drive reindrift må en være medlem i en sameby. En sameby er en økonomisk og administrativ sammenslutning som reguleres av rennäringslagen.⁵ Medlemskap i samebyen avgjøres av den enkelte sameby.

Reindriftsretten bygger på «urminnes hävd», dvs. at man har drevet reindrift, jakt og fiske og benyttet reinbeiteområdene ved alderstid bruk.

Totalt er det 51 samebyer i Sverige fra Idre og Dalarna i sør til Könkämä og Treriksrysen i nord. Reindrift utøves på ca. 50 % av Sveriges areal. Antallet rein varierer mellom 225000 og 280000 i «vinterhjord» (vårflokk). Det finnes ca. 4600 reineiere, hvorav 85 % bor i Norrbottens län. Man regner med at ca. 2500 personer er helt eller delvis avhengig av inntekt fra reindrift. Reindrift drives ofte i kombinasjon med andre næringer, som turisme og duodji.

Som i Norge er reindriffta først og fremst innrettet på kjøttproduksjon. Reindriffta spiller en viktig rolle for den samiske kulturen og er en tradisjonsbærer med stor symbolverdi.

Samebyene utgjør både en økonomisk samarbeidsform og et bestemt avgrenset geografisk område. Innen hver sameby finnes flere reindrifftsforetak med en eller flere eiere. Samebyen ledes av et styre som velges av årsmøtet. Styret fatter kollektive beslutninger knyttet til beiteområder, felles tiltak og arbeidsoppgaver som skal løses i felleskap.

Innenfor samebyens område kan medlemmene i samebyen drive sin reindrift, og har rett til blant annet jakt og fiske, til å oppføre bygg og anlegg nødvendig for reindriffta, samt rett til å ta skog til bygningsvirke, brensel og som emner for duodji.

4.5 RENBRUKSPLANER⁶

Renbruksplaner er samebyenes verktøy for å beskrive bruken av sine områder. Renbruksplaner anvendes ved overordnet samfunnsplanlegging ved miljøkonse-

4 Dette kapitlet bygger i all hovedsak på informasjon hentet fra www.sametinget.se

5 open.karnovgroup.se/jordbruk-jakt-och-fiske/rennaringslagen

6 For ytterligere informasjon, se www.sametinget.se/renbruksplaner

kvensbeskrivelser, samt på detaljnivå ved samråd og dialog med andre «marka-
användande aktörer».

Formålet med renbruksplanene er å gi samebyene forutsetninger for å beskrive sin bruk av områdene for utenforstående på en egnet måte. Bruk av GPS-merkede rein er vanlig. Verktøyet samebyene bruker i forbindelse med renbruksplanene kalles RenGIS, og gir mulighet for å kople reindriftnas bruk med annen bruk/inngrep, og således gi oversikt over kumulative virkninger innenfor samebyens område.

Samebyene eier sin egen renbruksplan. Renbruksplanene kan også nyttes i operativ reindrift. Det er omfattende kriterier for ekstern tilgang til renbruksplanene (særlig kartdata), enten det gjelder utbyggingsinteresser eller planleggingsmyndigheter, og tilgang krever særskilt avtale. Samebyene har i renbruksplanene klassifisert sine beiteområder. Sametinget i Sverige har siden 2016 vært ansvarlig for systemet med renbruksplaner. Renbruksplan® er varemerkebeskyttet hos Patent- og reistreingsverket.

Ved siden av renbruksplanene har Sametinget en database, iRenmark, som viser arealbruken på et overordnet nivå og gir et første innblikk i samebyenes arealbruk.

Reindriftna regnes i Sverige som en riksinteresse. At noe klassifiseres som en riksinteresse innebærer at staten har en sterkere stilling i forhold til kommunene med muligheter for å gripe inn om ikke kommunene tar hensyn til riksinteressen i sin planlegging.

4.6 FORVALTNINGEN AV REINDRIFTA

Reindriften sorteres under Næringsdepartementet og Landsbygdministeren. Sametinget har en mye større rolle i forhold til reindriftna enn Sametinget i Norge. Samtidig har også Länsstyrelsen viktige oppgaver. Sametinget har for øvrig ansvar for å ivareta samiske interesser i samfunnsplanleggingen.

Forvaltningen av reindriftna i Sverige vil beskrives ytterligere i Regional plan for reindrift i den grad det har betydning for forholdene på norsk side.

4.7 REINDRIFTA I TROMS - TREDELING

Reindriftnas bruk av arealer i Troms er omfattende og følger faste hovedmønstre, men varierer innenfor årtidssykluser og også fra år til år. Reindrift drives over nesten hele Troms fylke, med unntak av enkelte øyer som¹ ikke er innlemmet i Troms reinbeiteområde, f.eks. Grytøya, Dyrøya, Rolla og Andørja. Innen Troms reinbeiteområde er Stongelandshalvøya fredet, men en egen forskrift åpner for vinterbeiting under vanskelige forhold. Lenvikhalvøya ligger innenfor Troms reinbeiteområde, men er ikke innlemmet i noen distrikter pr. i dag.

1 Det pågår pr nov 2018 rettsaker om omfanget av beiterett.

Reindrifta i Troms fylke er tredelt. For det første omfatter det den stasjonære reindrifta i Troms reinbeiteområde, med 14 helårsdistrikter hjemmehørende i Troms fylke og delvis Nordland fylke. Det er også tre sommerbeitedistrikter tilhørende Vest-Finnmark med sommerbeite innenfor Troms reinbeiteområde. For det andre omfatter det den grenseoverskridende reindriften mellom Norge og Sverige, der fire samebyer har beiterett for sine rein på norsk side. Samebyene fremhever at beiteretten er basert på alders tids bruk. For det tredje er det den grenseoverskridende reindriften mellom Finnmark og Troms fylker, der 12 reinbeitedistrikter fra Vest-Finnmark reinbeiteområde (tilhørende midtre og vestre sone) har sommerbeiter i Nord-Troms. Reindrifta i Troms, med sine variasjoner, vil beskrives nærmere i selve planen.

Det er altså viktig å skille mellom Troms fylke og Troms reinbeiteområde. Inndelingen i reinbeiteområder følger andre grenser enn fylkesgrensene.² De nordligste kommunene i Troms; Kvænangen, Nordreisa, Skjervøy og delvis Kåfjord, tilhører Vest-Finnmark reinbeiteområde. I sør passerer Troms reinbeiteområde fylkesgrensene til Nordland og omfatter 6 kommuner i Nordland. Fem av reinbeitedistriktene i Troms reinbeiteområde har beiter i Nordland fylke. I tillegg er det 3 distrikt i Troms reinbeiteområde som har vinterbeiter i Vest-Finnmark (Kautokeino, midtre sone). Fire samebyer har rett til beite for sine rein (i praksis nyttes sommerbeiter i dag) innenfor delområder i Troms fylke og Troms reinbeiteområde. Noen distrikter innenfor Troms reinbeiteområde har rett til beite for sine rein innenfor delområder på svensk side (i praksis nyttes ikke disse i dag på grunn av uavklarte forhold rundt reinbeitekonvensjonen). Totalt dekker reindriften tilhørende Troms 27 kommuner i fire fylker/län og to land.

Til sammen er det årlig ca. 90-100 000 rein på sommerbeite i Troms. I følge Riseth (2016) har bortimot 90 % av reinbestanden i fylket, og dermed også en dominerende del av reieneierne, vinterbosted andre steder, dels i nabofylket og dels i nabolandet. Dette skyldes at Troms har stort overskudd på sommerbeiter og lite vinterbeiter innenfor fylkets areal.

Reinbeiteområdene i Troms regnes som et av Norges beste sommerbeiter. Fra reindriften totalregnskap november 2014 ser en at Troms reinbeiteområde hadde landets nest høyeste gjennomsnittlige slaktevekter i 2014 md 29,3 kg.

4.8 REINBEITEDISTRIKTER SOM TILHØRER TROMS REINBEITEOMRÅDE

De 14 reinbeitedistrikter som tilhører Troms reinbeiteområde har fastsatt et øvre tillatt reintall på til sammen 14 950 dyr i vårflokk.

2 Arealforvaltningen følger likevel fylkesgrensene, slik at Fylkesmannen i Troms har arealforvaltningen for de nordligste kommunene i Troms, mens Fylkesmannen i Nordland har arealforvaltningen for de reinbeitedistriktene innenfor Troms reinbeiteområde som strekker seg inn i Nordland, jf. kap 3.

Totalregnskapet for reindrifta (rapport nr. 6/2016)¹ viser at det i Troms reinbeiteområde var 51 siidaandeler og 73 årsverk. Det er til sammen ca. 200 personer, inklusive familiemedlemmer, tilknyttet denne driften.

I sør passerer Troms reinbeiteområde fylkesgrensen til Nordland. Fem av reinbeitedistriktene tilhørende Troms reinbeiteområde har også beiterettigheter i Nordland fylke. Dette gjelder Gielas, Grovfjord, Kanstadvjord/Vestre Hinnøy, Kongsvikdalen og Tjeldøy.

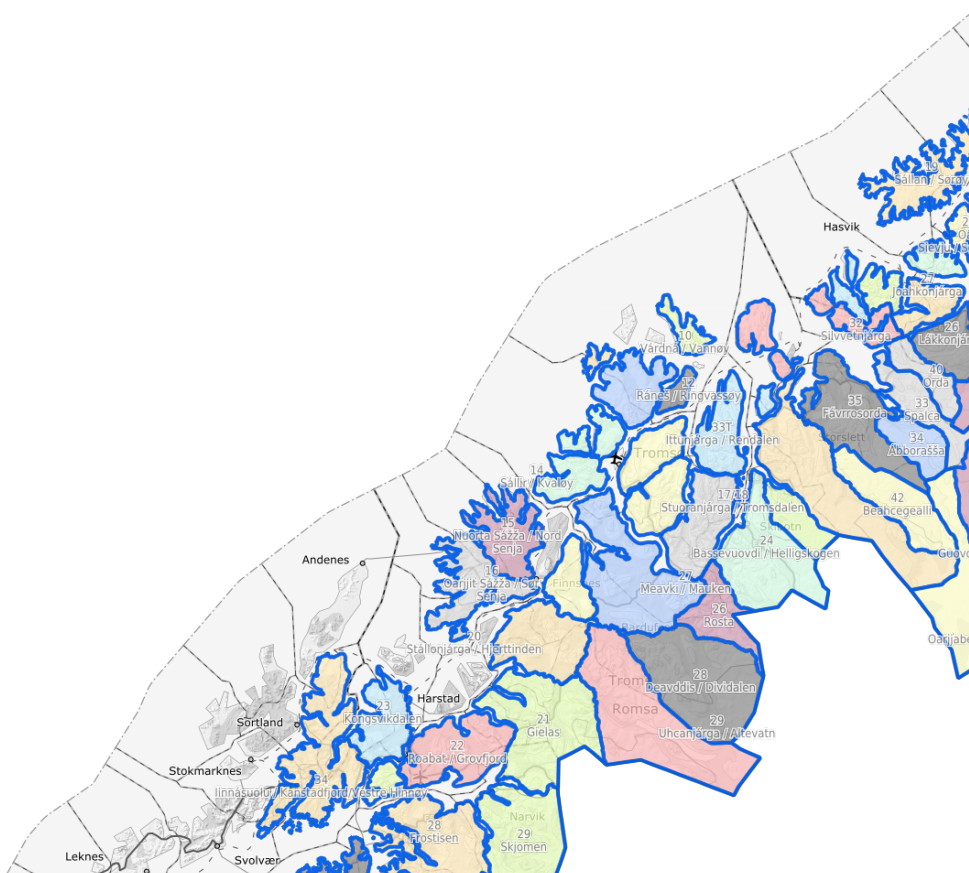
1 <https://www.landbruksdirektoratet.no/no/reindriften/reindriftsavtalen/totalregnskapet/regnskap-og-budsjett>

Oversikt over reinbeitedistriktene i Troms reinbeiteområde og tilhørende kommuner i Troms. Kilde: Reindrifft.no

Reinbeitedistrikt	Kommuner med reinbeite
34 Kanstadfjord/Vestre Hinnøy	Lødingen ² , Hadsel ⁴ , Sortland ⁴ , Kvæfjord, Tjeldsund ⁴
36 Tjeldøy	Tjeldsund ⁴
23 Kongsvikdalen	Kvæfjord, Tjeldsund ⁴ , Harstad
22 Grovfjord	Evenes ⁴ , Narvik ⁴ , Gratangen, Skånland, Tjeldsund ⁴
16 Sør-Senja	Tranøy, Torsken, Berg, Lenvik ³
15 Nord-Senja	Lenvik, Berg
14 Kvaløy	Tromsø
12 Ringvassøy	Tromsø, Karlsøy
13 Rebbnesøy	Tromsø, Karlsøy
10 Vannøy	Karlsøy
17/18/27 Mauken/Tromsdalen	Tromsø, Balsfjord, Målselv
24 Helligskogen	Kåfjord, Storfjord
20/30 Hjerttind	Dyrøy, Sørreisa, Bardu, Salangen, Målselv, Lenvik
21 Gielas	Gratangen, Lavangen, Salangen, Bardu, Narvik ⁴
Sommerbeitedistrikter	
11T Ráidná/Reinøy	Tromsø, Karlsøy
19/32T Ivgoláhku/Lakselvdal/Lyngsdalen	Lyngen, Storfjord, Balsfjord, Tromsø
33T Ittunjárga	Lyngen

2 Kommuner i Nordland fylke

3 Disse fire kommunene blir fra 1. januar 2020 slått sammen til Senja kommune



Oversikt over reinbeitedistrikter i Troms Fylke

Kontaktinformasjon til reinbeitedistriktene i Troms reinbeiteområde, de fire berørte samebyene og for reinbeitedistrikter tilhørende Vest-Finnmark reinbeiteområde med sommerbeite i Nord-Troms finnes hos fylkesmannen i Troms.¹

4.9 SAMEBYER MED BEITERETTIGHETER I TROMS FYLKE

Fire samebyer; Könkämä, Lainiovuoma, Saarivuoma og Talma, har beiterett på norsk side i tidsrommet 1. mai-14. september.² Det er ikke fastsatt et øvre tillatt reintall for den reinen som kommer fra svensk side, med unntak av et område - Anjavassdalen, hvor største tillatte reintall er fastsatt til 9000 dyr. I antallet er det ikke medregnet kalver som er født samme år som beitingen foregår. Det er til sammen ca. 1000 personer tilknyttet reindriften tilhørende de fire samebyene.

I regional plan for reindrift vil det være viktig å gi en oversikt over den historiske utviklingen av den grenseoverskridende reindriften mellom Norge og Sverige fra Lappekodocillen av 1751 og frem til i dag. Det vil også være viktig med en

1 www.fylkesmannen.no/contentassets/bdfba003317b43a2b6993cd2418d3061/kontaktinfo-pr-16.08.18.pdf

2 Se fotnote 79.

nærmere beskrivelse av samebyene, deres områder og bruk av areal i Troms i dag og hovedtrekkene i reindriftpolitikken i Sverige.

Oversikt over samebyer og berørte reinbeitedistrikt og kommuner på norsk side³

Sameby	Reinbeitedistrikt	Kommune
Könkämä	Tamok/Rosta	Storfjord, Målselv og Balsfjord
Lainiovuoma	Dividalen	Målselv
Saarivuoma	Anjavassdalen og Altevatn	Målselv og Bardu
Talma	Salvasskaret og Altevatn	Bardu

4.10 DEN GRENSEOVERSKRIDENDE REINDRIFTEN MELLOM FINNMARK OG TROMS

De nordligste kommunene i Troms fylke, Kvæningen, Nordreisa, Skjervøy og delvis Kåfjord, tilhører Vest-Finnmark reinbeiteområde. Den nordlige delen av Troms fylke er altså for en stor del sommerbeiter for rein fra 12 reinbeitedistrikter i Vest-Finnmark, som har sine vinterbeiter i Kautokeino.

Beiteperioden for samtlige distrikter her er 1. mars - 31. desember, med unntak av Reinøy reinbeitedistrikt, som har en fastsatt beitetid fra 15. april til 15. november.

Totalregnskapet for reindriften for 2014 viser at det og vestre sone⁴ i Kautokeino er 54 siidaandeler og 88 årsverk, mens det i midtre sone er 94 siidaandeler og 187 årsverk. Det er til sammen ca. 670 personer som er tilknyttet denne driften.⁵ Det er fastsatt et øvre tillatt reintall for disse tolv distriktene på 39 800 dyr i vårflokk.

3 Dagens situasjon.

4 Vest-Finnmark reinbeiteområde er delt i tre soner; øst, midt og vest.

5 Det er ikke hele Midtre sone som har barmarksbeite i Troms fylke. Deler av siidaandelene, og dermed personene, tilhørende Midtre sone i Vest-Finnmark reinbeiteområde har barmarksbeite innenfor Finnmark fylke.

Oversikt over reinbeitedistrikt med sommerbeite i Nord-Troms og berørte kommuner i Troms

Reinbeitedistrikt	Kommune
Ábborássa	Kvænangen
Árdni/Gávvir - Arnøy/Kågen	Skjervøy
Beahcegealli	Nordreisa
Cohkolat ja Biertavárri	Kåfjord og Nordreisa
Fávrosorda	Nordreisa og Kvænangen
Orda	Kvænangen
Silvetnjárga	Kvænangen
Skárfvággi	Kåfjord
Spalca	Kvænangen

4.11 NÆRINGSORGANISERING INNENFOR REINDRIFTA

På norsk side er reindriften organisert gjennom Norske Reindriftsamers Landsforbund (NRL).¹ NRL forhandler med staten om den årlige reindriftsavtalen. NRL har et lokallag i Troms, Troms Reindriftsamers Fylkeslag (TRF). NRL har også et lokallag i Kautokeino, Guovdageaidnu Johtti Sámiid Searvi (Kautokeino flyttsamelag).

På svensk side er reindriften organisert gjennom Svenska Samernas Riksförbund (SSR).² De fire nevnte samebyene er tilsluttet SSR.

1 www.reindriftsame.no/

2 www.sapmi.se/

5. Formål og tema for planarbeidet

I tråd med pbl § 4.1, skal planprogrammet gjøre rede for formålet med planarbeidet, planprosessen med frister og deltakere, opplegget for medvirkning, spesielt i forhold til grupper som antas å bli særlig berørt, hvilke alternativer som vil bli vurdert og behovet for utredninger.

Innholdet i den regionale planen vil i tillegg til tekstdel også bestå av en planbeskrivelse med konsekvensutredning, eventuelle planbestemmelse(r) og temakart, samt retningslinjer og strategier for framtidig arealbruk. I tillegg kommer handlingsprogram. Handlingsprogrammet skal gi en vurdering av hvilken oppfølging planen krever, anslå ressursbehov og utpeke ansvarlig organ og samarbeidspartnere for gjennomføring av planen.

5.1 FORMÅL

Hovedformålet med en regional plan for reindrift i Troms er å komme frem til en langsiktig og helhetlig plan for en økologisk, økonomisk og kulturelt bærekraftig reindrift i Troms, der reindriften arealer og næringens utviklingsbehov med basis i samisk kultur, tradisjon og sedvane sikres, samtidig som hensynet til reindriften veies opp mot andre samfunnsinteresser.

I planarbeidet må man se på de særegenheter som reindriften i Troms representerer - herunder grenseoverskridende reindrift.

Planen skal bidra til økt kunnskap om næringen, både i forvaltningen og blant allmenheten.

Planen skal legge til rette for økt samarbeid og mer helhetlig og forutsigbar forvaltning på tvers av lokale, regionale og nasjonale forvaltnings- og sektorgrenser. Samspill, tillit og forståelse er viktige stikkord. Behovet for forutsigbarhet er like mye et behov for andre næringer og for lokal planmyndighet, som for reindriftnæringen.

Planen skal legge grunnlag for en kunnskapsbasert differensiert forvaltning av reindriften i Troms. Dette innebærer å ta hensyn til reindriften særegenhet næringsmessig og kulturelt, samt å sikre reindriften bruk av arealet, herunder sikre flyttveier mellom de ulike sesongbeitene. Det vil si at nye tiltak skal vurderes opp mot reindriften arealbruk til ulike tider av året og baseres på dokumentert bruk og kunnskap, herunder også tradisjonell kunnskap. Planen skal uttrykke holdninger til utbygginger, tiltak og forstyrrelser.

Planen skal gi grunnlag for mer detaljert planlegging vedrørende reindrift på kommunalt nivå. Det legges opp til at den mer detaljerte *arealplanleggingen*

knyttet til reindrift, for eksempel gjennom angivelse av reindriffts særverdiområder, skal skje gjennom arbeid etter plan- og bygningsloven i primærkommunene, etter (plan-)retningslinjer og eventuelt planbestemmelser fastsatt i regional plan for reindrift. Slike planer kan være for en enkelt kommune (kommuneplanprosesser), eller de kan følge reinbeitedistriktenes inndeling (interkommunale planer). Eventuell angivelse av særverdiområder skal ikke innebære at øvrige områder regnes som å ikke være viktig for reindriften.

I dag er det 5-600 dispensasjonssaker og 250-300 reguleringsplaner årlig knyttet til kommunale planer i Troms. Mange av disse berører reindriften. Det er et mål at regional plan for reindrift skal bidra til å redusere antall dispensasjonssaker med konsekvenser for reindriften og til å få en mer enhetlig forvaltningspraksis ad dispensasjoner og behandling av reindrifftsinteresser i reguleringsplaner i kommunene i Troms.

Det pågår et nasjonalt arbeid for å styrke det digitale kartgrunnlaget. Ideelt burde det finnes et digitalt kartgrunnlag med oversikt over faktiske inngrep i reindriftsområder. Et slikt arbeid vil være av en slikt omfang at det best løses av statlige myndigheter.

I arbeidet med regional plan for reindrift gjennomføres det en inngrepskartlegging i et utvalg av reinbeitedistrikt/samebyer. Dette arbeidet søker å få frem betydningen av ulike inngrep i og for ulike typer reindriftstilpasninger, herunder også kumulative virkninger av inngrep. En slik studie vil kunne bli nyttig som grunnlag for planlegging og til bruk i forvaltning, ved vurdering av nye inngrep. Dette vil også kunne være til nytte for reindriftnæringen i arbeidet med bruksplaner, distriktsplaner eller renbruksplaner.

Distriktene/samebyene og kommunene har behov for kompetanse bruk av eksisterende kartverktøy. Det er nødvendig å kartlegge behovet på dette området, samtidig som man avklarer hva som kan gjøres gjennom regional plan for reindrift og hva som er et nasjonalt ansvar.

Regional plan for reindrift skal også kunne være et verktøy for å synliggjøre regionale behov og utfordringer til de nasjonale myndigheter frem mot vedtak (eventuelt oppfølging) av ny reinbeitekonvensjon mellom Norge og Sverige. Gjennom en planprosess, og en omforent vedtatt plan, kan resultater formidles og en vil kunne påvirke beslutningsgrunnlaget. Vel så viktig vil det være å løfte og sortere ut aktuelle problemstillinger av grenseoverskridende karakter slik at disse kan adresseres til nasjonale myndigheter. Det kan også være noe å hente på grenseregionalt samarbeid mot Sverige på regionalt nivå, samt styrking av samarbeid på områder av felles interesse for næringen på begge sider av riksgrensen og fylkes-/länsgrensene.

Hva gjelder planens forhold til rammer og retningslinjer som gjelder for reindrifta, vises til gjennomgangen i kap. 2-4. Det er viktig å ha forståelse for at Troms fylkeskommune gjennom dette planarbeidet ikke kan tildele nye rettigheter eller frata reindriftsnæringen eksisterende rettigheter, men må ta hensyn til eksisterende rettigheter. Eventuell(e) planbestemmelse(r) vil være juridisk bindende.

5.2 PLANOMRÅDE

I Troms drives reindriftsnæringen på tvers av kommune- og fylkes/läns-, og landegrenser, og det er derfor påkrevet å se både arealbruken og virkninger av inngrep, samt næringens utviklingsbehov i større sammenheng, jf. kap. 4.

Planområdet for denne planen vil likevel være begrenset til Troms fylke. Planområdet avviker dermed fra det som er Troms reinbeiteområde etter reindriftsloven. Tilsvarende vil regional plan ikke dekke hele området til mange reinbeitedistrikt/samebyer.

Dette er ikke ideelt, men er samtidig en konsekvens av at plan- og bygningsloven i større grad skal tas i bruk for bevaring og utvikling av reindrifta og at det er første gang det utarbeides en regional plan for reindrift.

Planen vil omfatte beiteområder i Troms for samebyene Könkömä, Lainiovuoma, Saarivuoma og Talma, da disse for drifta på norsk side reguleres av norsk lovgivning, herunder plan og bygningsloven.

Selv om hele Troms fylke i dag ikke er reinbeiteområde, er likevel planområdet hele Troms fylke, da det i fremtiden kan komme endringer i reinbeiteområdene.

Gitt at det er betydelig avvik mellom planområdet og reindriftas inndeling og organisering, er et godt samarbeid med næringen og relevante myndigheter i Finnmark og Nordland, samt på svensk side, viktig. Samarbeid med Sametingene er også viktig.

5.3 VIRKNINGER AV PLANEN

Regional plan for reindrift i Troms skal utarbeides i henhold til plan- og bygningsloven. Regional plan for reindrift i Troms skal, jf. pbl § 8-2, legges til grunn for regional, kommunal og statlig planlegging og virksomhet i Troms fylke. Dette innebærer at planen skaper gjensidige forpliktelser med hensyn til gjennomføring og oppfølging.

Hvilken juridisk virkning regional plan vil ha, er avhengig av de planvirkemidler som til slutt vedtas. Virkemidlene er føringer og/el. krav som det forventes at kommunene innarbeider i sine arealplaner, og som vil være grunnlag for innsigelser til saker etter plan- og bygningsloven. Planen vil også uttrykke poli-

tiske signaler til utbyggingsinteresser og andre brukere av areal som nyttes av reindriffta.

5.3.1 Regional plan med retningslinjer for arealbruk

Plan og bygningsloven gir mulighet for å ta i bruk retningslinjer for arealbruk i regionale planer. Regional plan for reindrifft i Troms vil ha retningslinjer for arealbruk. Samtidig kan det gis retningslinjer uten at det er knyttet til arealbruk, som det forventes at kommunene forventer i sitt planarbeid. Hensikten er å ivareta nasjonale og regionale hensyn og interesser knyttet til reindrifft. Motstrid kan gi grunnlag for innsigelse.

5.3.2 Regional planbestemmelse

Plan- og bygningsloven av 2008, kap 8-5, gir regional myndighet mulighet for å fastsette regional planbestemmelse knyttet til retningslinjer for arealbruk, i en regional plan som skal ivareta nasjonale eller regionale hensyn og interesser. Bestemmelsen kan fastsette at det for et tidsrom av inntil ti år nedlegges forbud mot at det blir iverksatt særskilt angitt bygge- eller anleggstiltak uten samtykke innenfor nærmere avgrenset geografiske områder, eller bestemme at slike tiltak uten slik samtykke bare kan iverksettes i samsvar med godkjent arealplan etter denne lov. Det forventes at kommunene innarbeider planbestemmelsen i sine arealplaner i løpet av denne perioden. En eventuell planbestemmelse vil være juridisk bindende. Regional planbestemmelse skal legges til grunn ved utarbeiding av arealplaner og skal ved motstrid gi grunnlag for innsigelse.

Regional planbestemmelse i regional plan for reindrifft kan for eksempel være aktuelt for å sikre reindrifftens særverdiområder. Det kan også være aktuelt å gi planbestemmelser til andre nasjonalt og regionalt viktige områder for reindrifft.

5.3.3 Behovet for konsekvensutredning

Forskrift for konsekvensutredning gjelder for planer etter pbl og for tiltak og planer etter annet lovverk som angitt i forskriftenes § 2 og § 3. Formålet med bestemmelsene om konsekvensutredninger (KU) er å sikre at hensynet til miljø og samfunn blir tatt i betraktning under forberedelsen av planer eller tiltak, og når det tas stilling til om, og på hvilke vilkår, planer eller tiltak kan gjennomføres. For regionale planer og kommunale planer med retningslinjer eller rammer for fremtidig utbygging og for reguleringsplaner som kan få vesentlige virkninger for miljø og samfunn, skal planbeskrivelsen gi en særskilt vurdering og beskrivelse - konsekvensutredning - av planens virkninger for miljø og samfunn.

Regionale planer med retningslinjer eller rammer for fremtidig utbygging skal håndteres etter forskrift om konsekvensutredninger, jf. pbl. § 4-2 og FOR-2014-12-19-1726 § 2-a.

KU må redegjøre for antatte virkninger av planen og betydningen planretningslinjer og eventuelle planbestemmelser har for nærmere planlegging på kommunalt nivå. Regimet rundt konsekvensutredninger har vært preget av økonomiske og økologiske konsekvenser. I den grad det er mulig bør KU for dette planarbeidet også si noe om kulturelle konsekvenser av inngrep i reindriftens arealer og virksomhet i Troms.

5.4 TEMA OG UTFORDRINGER

Reindriften som næring har mange positive elementer i seg, og disse må løftes fram i planarbeidet. Reindriftsnæringen i Troms er en viktig næring og materielt grunnlag for samisk kultur, språk og samfunnsliv i fylket og i en større samisk sammenheng. I tillegg til arealbruken vil det også være naturlig å se på og synliggjøre reindriften som nærings- og samfunnsmessig ressurs for fylket og lokalsamfunnene, herunder reindriften som kultur- og språkbærer, samt næringens eget behov for utvikling næringsmessig, språklig og kulturelt.

Utfordringene for næringen og samfunnet, jf. formålet med planen, skal belyses gjennom arbeid med følgende tre hovedtema:

- Arealutfordringer
- Reindriften som næringsaktør
- Kulturell bærekraft for reindriftsnæringen i Troms

5.4.1 Arealutfordringer, inngrep og forstyrrelser i areal brukt til reindrift

Reindriften er spesiell fordi den utøves over store arealer, med høy intensitet i arealbruken, er sårbar for forstyrrelser og inngrep, samt at det er en urfolksnæring med rettskrav på særlig beskyttelse. Det er store utfordringer i forhold til å sikre tilstrekkelige arealer for en bærekraftig reindrift. Reindriftsretten gir adgang til å la reinen beite i fjell og utmark, og omfatter rett til beite i alle årstider, samt tilgang til nødvendige flytteleier, kalvingsland og parringsområder.

Reindriftsretten er basert på alders tids bruk. I tillegg til selve beiteretten har reindriftsutøverne adgang til å få oppført nødvendige gjerder og anlegg for utøvelse av driften. De har også adgang til å disponere grunn for gjeterhytter, gammer og det som er nødvendig for opphold og bevaring av utstyr, samt adgang til å bruke nødvendige framkomst og transportmidler, dog under visse begrensninger på omfang og mest mulig bruk av faste løyper.

Reindrifta er den største brukeren av utmarka i Troms. Mens reindrifta tidligere var relativt alene om bruken av store områder, er det i dag større konkurranse om bruk av arealene. I planen må det angis hvilke konflikter andres bruk av arealer medfører i forhold til reindrifta og holdninger til og mekanismer for avklaring av slike arealbrukskonflikter og forstyrrelser.

Nedenfor omtales kjente eksempler på interesser som reindriften kan oppleve arealkonflikter med:

- Energiutbygging, overføringslinjer for kraft og teleinstallasjoner
- Rovviltforvaltning
- Jordbruk, skogbruk og utmarksnæringer
- Reiseliv
- Jakt, fiske og friluftsliv, idrett og menneskelig ferdsel, merking av turløyper
- Motorferdsel
- Mineralvirksomhet
- Forsvarsformål
- Samferdselsformål
- Havbruk
- Petroleumsvirksomhet

Listen er ikke uttømmende, men berører interesser og arealkonflikter som bør omhandles i planen.

5.4.2 Reindriften som næringsaktør

Verdiskaping

Reinkjøtt representerer det beste av arktisk, naturlig matproduksjon, og etterspørselen etter reinkjøtt er i dag veldig stor. Dette kan ha sammenheng med reinkjøtt passer godt inn i det som i dag etterspørres, nemlig et «naturbasert, økologisk og kortreis produkt».

Potensialet for økt verdiskaping er derfor høyere enn det som i dag blir utnyttet. Imidlertid er det noen begrensinger for hvor mye kjøtt som kan produseres, noe som blant annet henger sammen med at det innenfor hvert distrikt er fastsatt et øvre reintall. Andre faktorer som har betydning for vekstmulighetene innenfor næringen, er arealinngrep, som innebærer at reindriften får mindre areal å drive på. Tap av dyr til rovvilt er også en begrensende faktor som må omtales i planen. Det samme gjelder mangel på tid og lite ressurser til det å forholde seg til inngrep, offentlig planarbeid og tap til rovvilt.

Verdikjedefor analysen (Riiseth 2016) beregner totalverdien av samlet omsetning i reindriften i Troms til ca 50 millioner kroner pr. år. Selv om det er naturlige begrensninger i kjøttproduksjon, så er mulighetsrommet for avleda virksomhet stort. Det er likevel grenser for stor den avleda virksomheten kan bli før det går ut over den tradisjonelle reindriften. I planarbeidet må disse forholdene og samfunnets muligheter for å bidra til avleda virksomhet (utover reindriften/RUF) belyses.

Kombinasjonsnæring

Reindriftsnæringen tilhørende Troms har mange gode eksempler på innovative og nyskapende miljøer. Dette ser vi både innen videreføring av reinkjøtt, men også gjennom at kombinasjonen reindrift og turisme er blitt mer vanlig. Potensialet er stort, også med bakgrunn i den økende vinterturismen i Troms. Også de språklige og kulturelle ressursene reindriftsbefolkningen representerer har potensiale for næringsutvikling. Det samme gjelder reindriften som arena for læring og omsorg, noe bl.a. prosjektet «Ut på vidda»¹ bidrar til.

Det ligger trolig et potensiale i større samarbeid om felles utfordringer på ulike områder mellom de ulike delene av reindriften i Troms, som også kan ha positive effekter for forhold som i dag er mer preget av konkurranse og konflikt. Disse forholdene må beskrives nærmere i det videre arbeidet med regional plan for reindrift.

5.4.3 Kulturell bærekraft

Den tradisjonelle reindriften utgjør en av flere kjernenæringene i det samiske samfunnet. Reindriften i Troms er et svært viktig grunnlag for samisk kultur, språk, nærings- og samfunnsnivå i Troms, men også for samiske samfunn i Finnmark og på svensk side.

Reindriften lever i dag i spennet mellom en kommersiell- og en kulturbærende næring. Det er både en næring og en livsform. Som næring er reindriften både en sysselsetter og en verdiskaper. Den er også en av få kulturspesifikke næringer som bidrar til å bevare og utvikle samisk språk og kultur i vid forstand, og til at tradisjonell kunnskap holdes i hevd.

Som det fremgår av kapittel 2, så er arbeidet med å avklare innholdet i økologisk bærekraft, og dels økonomisk bærekraft, kommet mye lengere enn arbeidet med å avklare forståelse og innhold i begrepet kulturell bærekraft. Arbeidet med å avklare innholdet i begrepet kulturell bærekraft for Troms sitt vedkommende blir en særdeles viktig del av planarbeidet. Det vil være behov for å se dette både i rom (de ulike delene av reindriften i Troms), over tid og i forhold til kapasitet (antall mennesker involvert i reindriften).

Forståelsen av kultur vil i planarbeidet ikke bare omfatte de ideelle kulturytringer og det materielle kulturgrunnlaget, men også språk, klestradisjoner og duodji, mattradisjoner, familie- og slektsskapstradisjoner, problemløsningsstrategier og tradisjonell kunnskap med siidadoallu² og báikedoallu, samt verdde-tradisjonen (verddevuohta). Listen er ikke uttømmende og inneholder også en

1 <https://www.fylkesmannen.no/nb/Troms/Landbruk-og-mat/Ut-pa-vidda/>

2 Hele familien er involvert i reindriften gjennom de to arenaene siidadoallu og báikedoallu. Siidadoallu er arbeidet med flokken. Báikedoallu omfatter et mangfold av oppgaver som gjøres for å støtte opp om og gjennomføre arbeidet med dyrene.

kjønns- og generasjonsdimensjon, herunder spørsmål om kulturell kontinuitet. Så langt som mulig skal planarbeidet identifisere indikatorer for kulturell bærekraft for reindrifta i Troms i en regional/lokal kontekst.

Det er ulike måter å forstå de innbyrdes sammenhengene i bærekraftsbegrepet. Det kan synes som om staten legger overordnet vekt på økologisk bærekraft. Tilsvarende har Sametinget og kanskje næringen (NRL) lagt større vekt på kulturell bærekraft.

I dette planarbeidet vil vi søke å identifisere de ulike delene av bærekraftsbegrepet for seg, men også i samspill, der vektingen av de ulike delene kan variere utfra den faktiske situasjonen i/for det aktuelle området (distriktsnivå).

5.4.4 Mangel på kunnskap

Reindriften er en kompleks næring, med et bruksmønster som er avhengig av mange faktorer og som endres over tid. Forvaltningen av reindriften og lovverket knyttet til reindrift, herunder det folkerettslige grunnlaget, har også gjennomgått store endringer det siste tiåret.

Det er varierende kunnskap om reindrift i forvaltningen og i allmenheten generelt. Det samme gjelder for ulike utbyggingsinteresser.

Et sentralt mål for planarbeidet er derfor å øke kunnskapen om reindriften generelt og reindriften i Troms spesielt.

5.5 UTREDNINGSBEHOV

I forbindelse med planprogrammet er det laget en oversikt over en del av det som finnes av nasjonale og internasjonale føringer i forhold til reindrifta. Dette vil bli ytterligere oppdatert i selve planen, med tanke på å fungere som et kunnskapsgrunnlag for forvaltningen og allmenheten for øvrig. Vi vil også få innspill og kunnskap gjennom møter og workshops, bruk av arbeidsgrupper, ressurspersoner m.v. I tillegg til dokumentstudier, vil det være behov for innhenting av ny kunnskap/utredninger på enkelte utvalgte områder. Dette gjelder:

Verdikjedeanalyse (gjennomført)

Belyse og redegjøre for reindriftens samfunns- og næringsmessige betydning i Troms fylke. Arbeidet skal kartlegge dagens situasjon og i samarbeid med aktørene utforme utviklingsmuligheter for reindriftsnæringen selv og gjennom samarbeid med de ulike andre nærings- samfunnsaktører i regionen.

Inngrepskartlegging (under arbeid)

Det vil bli laget en inngrepskartlegging som skal kunne gi et bilde av de kumulative effektene over tid for ressursgrunnlaget til næringen på bakgrunn av ulike typer inngrep. Kartleggingen vil omfatte arealinngrep som har stor innvirkning

på reinen og driftsmessige forhold. I Troms vil dette være knyttet til kraftutbygging, forsvar, samferdsel, skog- og jordbruk, hyttebygging, friluftaktiviteter og turisme i utmarka, motorisert ferdsel. Rovdyr og klima vil også vurderes tatt inn.

Data skal være et utgangspunkt for å beskrive arealutfordringer næringen står overfor i Troms fylke. Det vil også kunne gi et innblikk på når presset på inngrep i distriktene er så stort at ytterligere belastning bør unngås.

Virkninger av klimaendringer for beitebruk¹

Med bakgrunn i den kunnskap en har, erfaringer i næringen og de scenarioer som er laget for fremtidig virkninger på klimaendringene i Troms, vil planen kunne skissere ulike tiltak næringen kan ta for å møte de utfordringer klimaendringene kan gi på kort og lang sikt. Dette kan være sett i forhold til driftsmønstre, ressurstilgang, behov for driftsendringer og avbøtende tiltak.

Kulturell bærekraft i Troms

Det er behov for å synliggjøre reindriftens kulturelle grunnlag og kapasitet for ivaretagelse av reindriftskultur og samisk kultur (kulturell bærekraft) i Troms. Dette både knyttet til tradisjonell kunnskap og språk og kultur, men også tradisjonelle samiske tilpasninger til bruk og utnyttelse av natur- og utmarksressurser i Troms.

Rovdyr

I Troms er rovviltspørsmålet den viktigste utfordringen reindriftsnæringen har sett i forhold til arealbruk og tap. Rovvilt står for den klart største andelen av de totale tapene i reindriftsnæringen. Det finnes få tapsforbyggende tiltak som er effektive i reindriftsnæringen. Tiltakene er kostnadskreven, vanskelig å dokumentere og de kommer ofte i konflikt med reindriftens tradisjonelle driftsformer. I planarbeidet vil vi se på muligheten for å utrede hvordan vi på best mulig måte skal kunne samle opp og nyttiggjøre oss reindriftas tradisjonelle kunnskap knyttet til bærekraftig samspill mellom reindrift og rovvilt, samtidig som vi ser på erfaringer fra forskning og praktiske forebyggende tiltak i andre deler av landet.²

Utredningsbehovene må ses i relasjon til tilgjengelige økonomiske rammer. Mulighetene for ekstern finansiering må undersøkes.

1 Jf. kap 2.11 Klimaendringer, foreligger en ny rapport med utgangspunkt i reindrifta i Troms.

2 Det er etter at planprogrammet ble skrevet kommet en utredning om reindriftsnæringens erfaringsbaserte kunnskap om reindrift og rovvilt: http://www.miljodirektoratet.no/PageFiles/37123/Horing2015-9635_vedlegg.pdf

6. Organisering og medvirkning

Plan- og bygningslovens § 5-1 har krav om medvirkning i planlegging. Reindriften er en arealkrevende næring som har stor betydning i forhold til andre samfunnsinteresser, og det er derfor viktig å involvere sentrale samarbeidspartnere tidlig i planprosessen. Det er lagt vekt på å etablere gode prosesser med medvirkning for berørte parter i det offentlige og ikke minst med næringen.

Her gjøres rede for organiseringen av planarbeidet og medvirkning.

6.1 ORGANISERING OG MEDVIRKNING

Troms fylkeskommune har det formelle ansvaret for planarbeidet og planen skal til slutt vedtas av fylkestinget som er regional planmyndighet. Fylkesrådet har fullmakt til å vedta planprogrammet. Fylkesrådet vedtok i sak 211/14 oppstart av arbeidet med regional plan for reindrift.¹

Det er etablert en styringsgruppe, som har det overordna ansvaret for arbeidet med regional plan for reindrift frem til politisk behandling av henholdsvis planprogram og planutkast i fylkesrådet. Styringsgruppa har følgende sammensetning:

- Stein Ovesen, stabssjef, Troms fylkeskommune (leder)
- Bård Pedersen, ass. fylkesmann, Fylkesmannen i Troms og Finnmark
- Rune Fjellheim, direktør, Sametinget
- Hege Walør Fagertun, KS Troms
- Per Mathis Oskal, leder, Troms Reindriftssamers Fylkeslag
- Johan Anders Logje, leder, Vestresone
- Per-Gustav Idivuoma, Sametinget i Sverige
- Niila Inga, leder, Svenske Samers Riksforbund (SSR).²

Styringsgruppa hadde oppstartsmøte 20. august 2015 i Tromsø og har i tillegg hatt møte i desember 2016.

Det er etablert et felles sekretariat med deltakelse fra Troms fylkeskommune (Raimo Valle, Stine Larsen Loso og Synnøve Lode) og Fylkesmannen i Troms (Øystein Ballari og Lill-Hege Nergård). Sekretariatet rapporterer til styringsgruppa.

1 innsyn-vs.tromsfylke.no/motedag?offmoteid=1254

2 SSR er forespurt om å delta i styringsgruppen etter oppfordring fra de fire samebyene i Sverige om at vi finner én felles representant.

Det er nedsatt tre arbeidsgrupper. Arbeidsgruppene er opprettet etter de tema som vil bli behandlet i regional plan og skal særlig bidra til å utforme angitte tema og utvikle mål og strategier, men også forøvrig bidra med innspill til planarbeidet. Gruppene ledes av Fylkesmannen i Troms sin faggruppe for reindriftsforvaltningen. Følgende arbeidsgrupper er opprettet:

- *Gruppe 1: Arealutfordringer*
- *Gruppe 2: Reindriften som næringsaktør*
- *Gruppe 3: Kulturell bærekraft*

Ved sammensetning av styringsgruppe og arbeidsgrupper er det lagt vekt på å dekke et bredt spekter av interessenter, geografi og kjønn. Øvrig informasjon finnes på: www.tromsfylke.no/#/innhold/tjenester/planlegging/planer-og-strategier/

Samebyene er forespurt å sitte i arbeidsgruppene med en *felles* representant i hver av gruppene. Samebyene ønsker ikke å samordne seg, og er derfor så langt ikke representert i arbeidsgruppene. Samebyene som ønsker det tilbys sær møter.

Det skal legges vekt på bred medvirkning og involvering fra et tidlig tidspunkt i planarbeidet. Det er våren 2015 gjennomført informasjonsmøter med alle regionrådene i Troms, samt med Troms reindriftssamers fylkeslag.

Det ble i desember 2015 avholdt en faglig SWOT-workshop med representanter for næringen og kommunene. Målet var å identifisere de viktigste utfordringene og mulighetene fremover i forhold til reindrift i Troms. SWOT-analysen vil være et viktig grunnlag for det videre arbeidet med planen.

I februar 2016 ble det avholdt oppstartsmøte for regional plan for reindrift med bred deltakelse og mulighet for innspill. I etterkant av oppstartsmøtet ble det sendt ut brev med anmodning om å komme med innspill til prosess og innhold. Det kom inn 12 innspill.

Regional plan for reindrift vil være deltema på faste arrangementer med kommunene i regi av både Troms fylkeskommune og Fylkesmannen i Troms.

I henhold til ILO-konvensjonen skal det gjennomføres høringsmøter med næringen. Også andre organisasjoner og etater vil få tilbud om møter etter behov.

6.1.1 Organisering av det videre planarbeidet

Opprinnelig var det nedsatt tre arbeidsgrupper for å dekke opp planens tre hovedtema.

På bakgrunn av erfaringene med arbeidsgruppene er disse avvirket. Til erstatning for arbeidsgruppene vil det avholdes større seminarer med bred delta-

kelse, der særlig kulturdimensjonen og næringsutvikling settes i fokus, samtidig som planforum (jf. pbl § 5-3) tas i bruk for de mer direkte arealrelaterte spørsmål og for evt. konflikter mellom reindrift og andre interesser.

I planforum skal, jf. pbl. § 5-3, statlige, regionale og kommunale interesser klarlegges og søkes samordnet. Kommunale, regionale og statlige organer som er berørt inviteres til å delta i planforum. Næringen, det vil si berørte reinbeitedistrikt og samebyer inviteres også til å delta i planforum, samt andre interesser som Troms bondelag, Troms bonde- og småbrukarlag, forsvaret etc. der disse er berørt.

Tilbudet om særmøter for berørte samebyer/reinbeitedistrikt og andre interesser gjelder fortsatt.

Styringsgruppen vil fortsette som tidligere, med samme fastsetting.

6.2 FREMDRIFTSPLAN

Arbeidet med planutkast starter opp så snart fylkesrådet har fastsatt planprogrammet.

	V 2019	H 2019	V 2020	H 2020
Fylkesrådet fastsetter planprogram	X			
Arbeid med planutkast i sekretariatet	XXXX	XXXX	XXXX	XXXX
Utredningsarbeid	XXXX	XX		
Større møter/seminarer	X	X		
Møter i planforum	XX	XX	X	
Fylkesrådsbehandling av planutkast			X	
Høring og merknadsbehandling			X	X
Planen behandles i fylkestinget				X

Våren 2019 gjennomføres et større møte/seminar med bred deltakelse der hovedfokus vil være på kulturell bærekraft.

Høsten 2019 gjennomføres tilsvarende vedrørende reindriften som næringsaktør.

Det antas at det vil være behov for ca. 5 møter i planforum. De ulike tema vil søkes gruppert slik at de mest mulig naturlig hører sammen.

Behovet for eventuelle særmøter må avklares løpende og er avhengig av eksterne initiativ.

Troms fylkeskommune
Postboks 6600, 9296 Tromsø
77 78 80 00
postmottak@tromsfylke.no