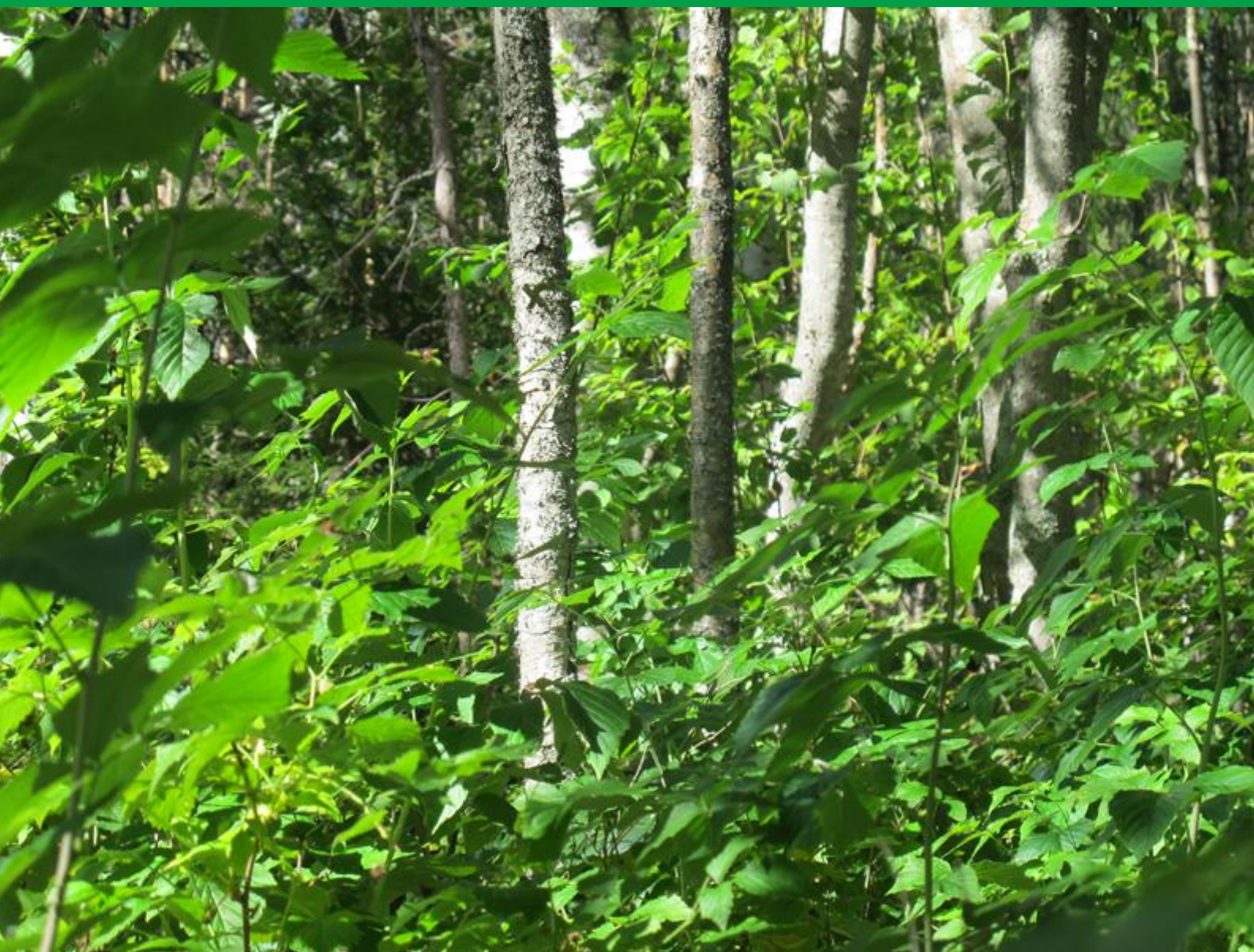


# HANDLINGSPLAN FOR VISUELL KUNST I TROMS 2011-2014



**Veien til en styrket visuell kunstscene i Troms**



TROMS fylkeskommune

ROMSSA fylkkesuohkan

- Forsidebilde: Geir Backe Altern – *Skog i Zovz*, 2011. Fra *Searching for the perfect forest*. Deltager i utvekslingsprogram for kunstnere til Nordvest-Russland 2011. Foto: Geir Backe Altern.
- Side 5: Øverst:– *Motstand*, 2005. Fra serien *Under Huden*. © Solveig Ovanger / BONO 2011  
Foto: Solveig Ovanger.  
Nederst: Alf Salo – *Soltegn*, 2007. © Alf Salo / BONO 2011  
Foto: Marvin Pope.
- Side 8: Ane Sagatun – *GET OVER IT*, Arctic Challenge Site Specific, Årbostadtinden 2010. Foto: Steve Nilsen.
- Side 12: Calle Örnemark – *Morgans Skip*, Gratangen 2008. Foto: Paul Håvard Zylla.
- Side 13: Øverst: Fasade ArtSenja, 2011. Foto: Kjell Johannes Lindberg  
Nederst: Bachelor avgangsutstilling Kunstakademiet UiT, Tromsø kunstforening 2010. Foto: Frank Ludvigsen.
- Side 16: Børre Sæthre – *Untitled (High Velocity Splatter)*, Festspillutstillinger Galleri Nord-Norge 2010. Foto: Øyvind Arvola.
- Side 19: Venstre: Thomas Nordström og Annika Oskarsson – *Hybrid*, Tromsø lufthavn 2007. Fra Koroprojektet – *Meddelelser til de ankommende*. © Annika Oskarsson / BONO 2011  
Foto: Frank Ludvigsen.  
Høyre: Alfio Bonanno – *Målselv Varde*, 2005.  
Foto: Tor Gunnar Lehne.
- Side 20: Crispin Anders Leo Martin Coulthard Gurholt – *Live Photo # 13 Voyage pittoresque*, Nordnorsk Kunstmuseum 2007. Foto: Nordnorsk kunstmuseum.
- Side 23: Øverst: Arnold Johansen – *Hav/himmel*, Tannbygget UiT 2007. © Arnold Johansen / BONO 2011  
Foto: Frank Ludvigsen.  
Nederst: Marius Dahl – Skulptur: *Receptor*. Bilder: *Echoes 2* og *Echoes 3*, PolArt, Tromsø kunstforening 2009. Foto: Frank Ludvigsen.
- Side 24: Kjøkken gjesteatelieret, Troms fylkeskultursenter 2011.  
Foto: Frank Ludvigsen.
- Baksidebilde: Päivi Laakso – *Performance til Ære for Blant Annet Syklister samt Levende og Døde Fiskerkonger*, Arctic Challenge Site Specific, Andørja 2010. © Päivi Laakso / BONO 2011  
Foto: Steve Nilsen.

Design: Stein Erik Hansen

Trykk: Troms fylkeskommune, Trykkeriet

## Innhold

<b>1 Innledning .....</b>	<b>6</b>
<b>1.1 Bakgrunn .....</b>	<b>7</b>
<b>1.2 Definisjon og begrepsavklaring .....</b>	<b>7</b>
<b>2 Visuell kunst i Troms .....</b>	<b>8</b>
<b>3 Fokusområder .....</b>	<b>14</b>
<b>3.1 Stimulere til gode produksjons- og arbeidsvilkår for kunstnere.....</b>	<b>14</b>
<b>3.1.1 Tiltak.....</b>	<b>15</b>
<b>3.2 Styrke formidlingen av visuell kunst .....</b>	<b>16</b>
<b>3.2.1 Tiltak.....</b>	<b>19</b>
<b>3.3 Synliggjøre kompetansemiljøet i Troms .....</b>	<b>20</b>
<b>3.3.1 Tiltak.....</b>	<b>22</b>
<b>3.4 Øke internasjonal satsning .....</b>	<b>24</b>
<b>3.4.1 Tiltak.....</b>	<b>25</b>
<b>4 Litteraturliste .....</b>	<b>26</b>

## **Veien til en styrket visuell kunstscene i Troms**

Det er vår ambisjon å styrke den visuelle kunstscenen i Troms. Det skjer mye spennende på det visuelle kunstfeltet i Troms i kraft av kompetansen og vitaliteten som bor og virker i fylket.

De fleste kunstnerne i landsdelen bor i vårt fylke og Troms har landsdelens fremste kompetansemiljø. Troms fylkeskommune er seg bevisst sin rolle som vertskap for et bredt og innovativt fagmiljø innen visuell kunst. Det er viktig å dyrke frem særpreget ved den visuelle kunstscenen.

Troms har også landsdelens største kunstnerfelleskap for produksjon av kunst, og gjennomsnittsalderen på kunstnerne har blitt betydelig lavere etter etableringen av kunstakademiet.

Samtidskunsten forholder seg i økende grad til en internasjonal kunstarena. Vi vil satse på internasjonale utviklingsprosjekter, gjesteatelierordninger og samproduksjon av utstillinger i Norge og utlandet. En kunsthall i Troms vil være et løft og et satsningsområde for kunstscenen, noe som kan gi ringvirkninger internasjonalt og bidra til å knytte regionen tettere til den internasjonale kunstdiskursen.

Troms fylkeskommune ser det som viktig at Trastad Samlinger etableres som et nasjonalt kompetansesenter for Outsider Art.

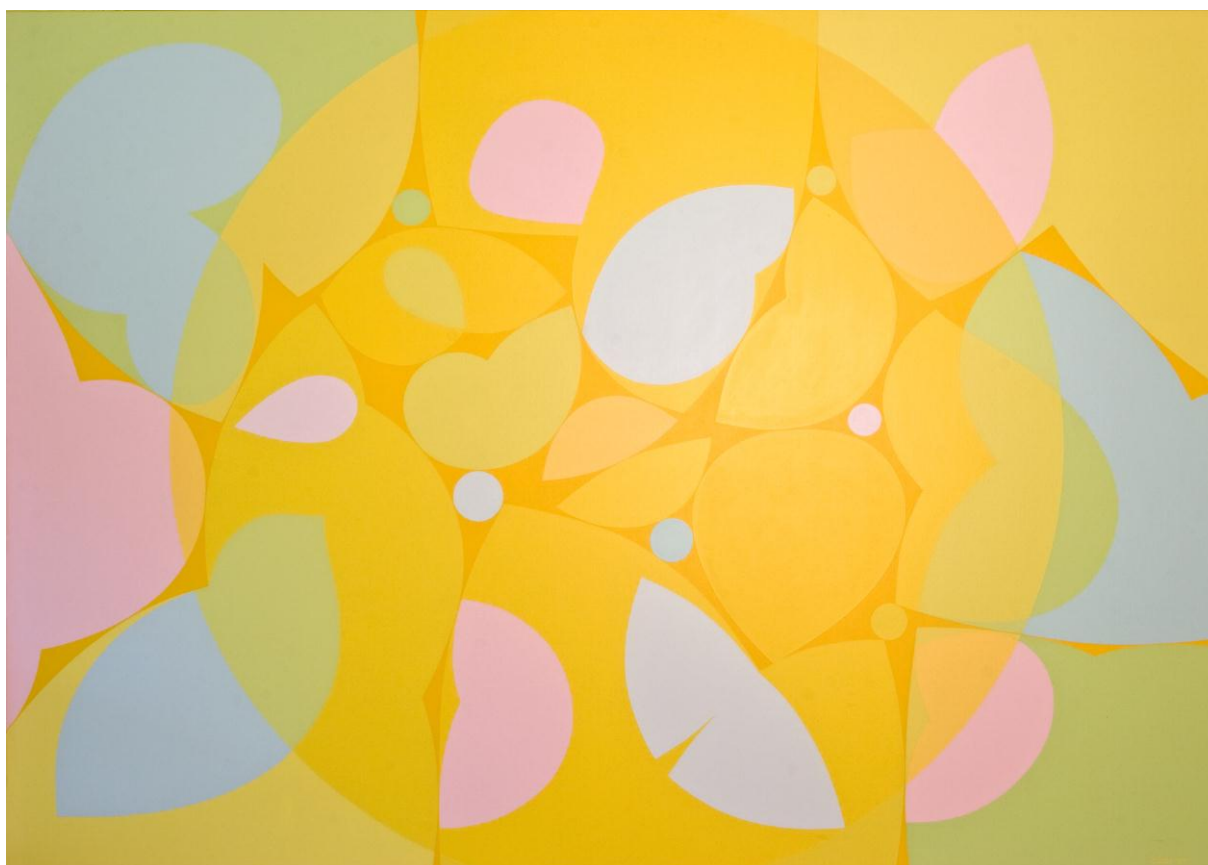
Et klart mål er å arbeide for gode formidlingsarenaer over hele fylket og støtte opp under visuelle kunstuttrykk i by og bygder. En synlig kunstscene vil tiltrekke seg ytterligere kompetanse og ressurser!

Mariam Rapp  
fylkesråd for kultur helse og miljø





Solveig Ovanger – *Motstand*, 2005



Alf Salo – *Soltegn*, 2007

## 1 Innledning

Det visuelle kunstfeltet er et felt i kontinuerlig endring. Dette gjelder utvikling av nye uttrykk, kunstneriske praksiser, produksjonsmåter og formidlingsformer, nye arenaer og organisering av det kunstneriske arbeidet. Det store mangfoldet av kunstuttrykk og formidlingsarenaer i Troms gir mange muligheter til å oppleve og verdsette kunst. På tross av dette får ikke feltet nok oppmerksomhet i konkurranse med andre uttrykk i offentligheten. Troms fylkeskommune ønsker å synliggjøre kompetansemiljøet av profesjonelle kunstnere og kunstinstitusjoner på det visuelle kunstfeltet i regionen nasjonalt og internasjonalt.

Handlingsplanen for visuell kunst i Troms skal tilrettelegge for høy kvalitet og stort mangfold innen produksjon og formidling, og bidra til økt bevissthet på det visuelle kunstfeltet i Troms.

Fylkesrådet i Troms vedtok i juni 2010 å starte arbeidet med en handlingsplan for visuell kunst. For å oppnå en god forankring hos aktørene i det visuelle kunstfeltet har Troms fylkeskommune i arbeidet med handlingsplanen gjennomført innspillseminar, møter og innhentet skriftlige innspill.

Parallelt med dette arbeidet har Troms fylkeskommune kommet med innspill til en strategi for visuell kunst i Nord-Norge som Landsdelsrådet for kultur bestilte i 2010. Troms fylkeskommune har her vektlagt viktigheten av kompetansemiljøet i Troms, den unge kunstscenen og mangfoldet av kunstnermiljøer.

I tillegg vil Kulturdepartementet legge frem en stortingsmelding om visuell kunst høsten 2011. Troms fylkeskommunes handlingsplan vil være et viktig innspillsdokument til denne.

Mange av behovene til det visuelle kunstfeltet som er avdekket under arbeidet med handlingsplanen gjelder i hele landsdelen og også på nasjonalt plan. Det er derfor viktig å se handlingsplanen for Troms i relasjon til arbeidet som gjøres i landsdelen og nasjonalt. Vår handlingsplan skal ivareta Troms fylkeskommunes egen satsing innenfor visuell kunst.

### Visjon

Verden skal bli klar over at Troms har en visuell kunstscene med internasjonale og grensesprengende kunstopplevelser av høy kvalitet der folk bor.

### Mål

Sikre skapende virksomhet, produksjon og formidling av visuell kunst med høy kvalitet.

### Fokusområder

- stimulere til gode produksjons- og arbeidsvilkår for kunstnere
- styrke formidlingen av visuell kunst
- synliggjøre kompetansemiljøet i Troms
- øke internasjonal satsning

## 1.1 Bakgrunn

Handlingsplan for visuell kunst i Troms er forankret i følgende mål fra *Fylkesplan for Troms 2010-2013*: *Befolkningen i Troms skal sikres et aktivt og inkluderende kultur-, idretts- og friluftsliv med vekt på opplevelse, deltakelse og kvalitet, og med delmålene: Det skal være tilgang til varierte kunst- og kulturopplevelser av høy kvalitet der folk bor. Alle innbyggere i Troms skal ha tilgang til funksjonelle og tidsriktige møteplasser for kultur.*

Videre tar planen utgangspunkt i visjoner og mål i *Den nordnorske kulturavtalen 2010-2013*: *Det nordnorske kultursamarbeidet skal bidra til et profesjonelt kulturliv som er mangfoldig, inkluderende, med høy kvalitet og er en drivkraft for utvikling og vekst i landsdelen.*

Planen vil ivareta det samiske og det kvenske perspektivet innen visuell kunst. I *Avtale om samarbeid mellom Troms fylkeskommune og Sametinget (2007)* står det: *Partene erkjenner behovet for sterke og levedyktige samiske institusjoner i Troms og ser disse som en forutsetning for positiv utvikling av samisk kultur i vid forstand i Troms. Samisk kultur skal være en naturlig og integrert del av kulturtilbudet som tilbys gjennom kulturinstitusjoner som fylkeskommunen eier eller gir tilskudd til.<sup>1</sup>*

Kulturloven vektlegger: *Fylkeskommunen og kommunene skal syta for økonomiske, organisatoriske, informerende og andre relevante verkemiddel og tiltak som fremjar og legg til rette for eit breitt spekter av kulturverksemd regionalt og lokalt (Kulturlova: § 4)<sup>2</sup>.*

I *Mulighetenes landsdel – handlingsplan for kultur i Nordområdene* heter det: *Kultur- og kirke departementet vil (...) legge forholdene bedre til rette for kunstnere og kunstformidling slik at landsdelen får vitale og profesjonelle fagmiljøer og institusjoner for visuell kunst på et internasjonalt nivå.*

## 1.2 Definisjon og begrepsavklaring

Norsk kulturråd har følgende definisjon av det visuelle kunstfeltet i *Strategi for billedkunst og kunsthåndverk 2011-2014*:

*Dagens kunstfelt omfatter maleri, fotografi, kunsthåndverk, tegning, grafikk, skulptur video/film/dokumentar, installasjoner, stedsspesifikke- og relasjonelle uttrykk, lydkunst, performance, nettkunst, streetart, grafitti, tegneserier, artists' books, bruk av uterom og offentlige rom mm. Kunsten kan være gjenstandsbasert, men like gjerne ta form av handlinger, hendelser og situasjoner. Kunstfeltet karakteriseres også av den sentrale rollen diskusjon og kunnskapsproduksjon spiller, både som egen kunstpraksis, men også i form av seminarer, og publikasjoner.<sup>3</sup>*

Begrepet kunstproduksjon kan dreie seg om det arbeidet som hver enkelt skapende kunstner gjør på sitt arbeidssted, og også produksjon av en større utstilling eller annen type prosjekt. Begrepet formidling kan forstås som å presentere kunst gjennom en utstilling eller prosjekter, eller som formidling av selve utstillingen, for eksempel gjennom kunstpedagogikk, publikasjoner, workshops, omvisninger og lignende.

Artist in residence er et sted eller program som tilbyr arbeidsfasiliteter for profesjonelle kunstnere og kulturaktører i en periode.

<sup>1</sup> Avtale om samarbeid mellom Sametinget og Troms fylkeskommune. Utdrag: Artikkel 9 og Artikkel 10. Troms fylkeskommune gir tilskudd til Språk- og kultursenter, Riddu Riđđu og Lásságámmi.

<sup>2</sup> <http://www.lovdatab.no/all/hl-20070629-089.html#4>

<sup>3</sup> <http://kulturrad.no/fagomrader/billedkunst-og-kunsthandverk/strategi-2011-14/>



Ane Sagatun – GET OVER IT, Årbostadtinden 2010

## 2 Visuell kunst i Troms

Troms har landsdelens fremste fagmiljø innen visuell kunst. Det er representert gjennom et mangfold av kunstnere, Nordnorsk Kunstmuseum, Kunstakademiet og Kunstvitenskap ved Universitetet i Tromsø, Troms fylkeskultursenter med landsdelens største kunstnerfelleskap og Tromsø kunstforening. Troms er unik nasjonalt innen Outsider Art ved Trastad Samlinger. I kjølevannet av denne kompetansen har det blomstret opp nye kunstnerstyrte gallerier og fellesatelier i fylket. Institusjonene og virksomhetene er med på å løfte mulighetene for det unge, aktive kunstmiljøet i Troms. Den visuelle kunstscenen i Troms forholder seg i økende grad til den internasjonale arenaen.

### Fylkeskommunens rolle

Det er sentrale oppgaver for fylkeskommunen å tilrettelegge for kunstproduksjon, kunstneriske og kulturelle endringsprosesser, stimulere nye kunstneriske produksjonsmåter og samarbeidsformer og formidling for et sammensatt publikum. Ivareta mangfoldet og styrke det visuelle kunstfeltet.

Fylkeskommunen skal legge til rette for ønsket utvikling innad i eget fylke, utad i landsdelssamarbeidet og være en pådriver overfor sentrale myndigheter. Samarbeidet gjennom *Den nordnorske kulturavtalen* og Landsdelsrådet for kultur er viktige arenaer for et felles løft av kunstfeltet.

### Aktørene og kompetansen

Gjennom *Den nordnorske kulturavtalen* yter Troms fylkeskommune, sammen med Nordland og Finnmark fylkeskommuner støtte til en rekke institusjoner og organisasjoner med landsdelsansvar. På feltet for visuell kunst, er følgende omfattet av avtalen: **Nordnorsk kunstnersenter** (NNKS), herunder **Lofoten International Art Festival** (LIAF), **Se kunst i Nord-Norge** (SKINN), Bodø, **Den Nordnorske kunstutstilling** (Nordnorsken), Bodø, **Nordland Kunst- og filmfagskole**, Kabelvåg, samt landsdelsdekkende organisasjoner for skapende kunstnere. Disse er **Nordnorske bildende kunstnere** (NNBK) og **Norske kunsthåndverkere, avd. Nord-Norge** (NKNN).



**Nasjonalmuseet for kunst, arkitektur og design** organiserer vandretstillinger og er en viktig nasjonal aktør. Troms har en avtale som gir tilgang på kompetanse og nyproduserte utstillinger til Den kulturelle skolesekken.

**Kunstakademiet i Tromsø** som åpnet dørene i 2007 er en del av Det kunstfaglige fakultet ved Universitetet i Tromsø. Kunstakademiet er landets fjerde kunstakademi. I sin profil har Kunstakademiet et særlig fokus på stedsorientering, økologi, samfunn og identitetspolitikk, og utvikling av kunstpraksis i forhold til dette. Kunstakademiet skal utdanne kunstnere på høyt profesjonelt nivå og bidra med ny kompetanse innenfor feltet samtidskunst. Gjennom en utstrakt skapende, utøvende og publikumsrettet virksomhet, både alene og i samarbeid med andre aktører, har akademiet spilt en viktig rolle i det lokale og regionale kunst- og kulturlivet.

**Kunstvitenskap** er en del av Fakultetet for humaniora, samfunnsvitenskap og lærerutdanning ved Universitetet i Tromsø. Forskning innenfor kunstvitenskap ved UiT har skapt høy kompetanse innen for eksempel norsk arkitekturforskning og -formidling.

**Produsentstudiet** ved Høgskolen i Harstad er et ettårig studium i prosjektledelse med fokus på kultur og opplevelse som næring. Produsentstudiet fokuserer på å videreutvikle opplevelsesindustrien og øvrig næringsliv gjennom å utdanne prosjektledere som kan utvikle kreative produksjoner og prosjekter.

**Nordnorsk Kunstmuseum (NNKM)** er det eneste statlige kunstmuseet nord for Trondheim. Museets mål er å spre kunnskap og interesse for billedkunst og kunsthåndverk i landsdelen. Det legges vekt på samling, utstilling, forskning og formidling for å synliggjøre kunst med tilknytning til Nord-Norge. Kunstmuseet ble etablert i 1985 og fikk i 2001 egne lokaler i Tromsø. Lokalene ble i 2010 utvidet med nye utstillingsarealer, atelierverksted for barn, nye kontorer og bibliotek til forskning.

NNKM er landets yngste kunstmuseum og har en samling på over 1600 verk. Samlingen består i hovedsak av norsk billedkunst og kunsthåndverk fra begynnelsen av 1800-tallet og frem til i dag. Arbeid med samlingen prioriteres, og i museets mandat legges det vekt på en kunsthistorisk samling med styrking av den historiske delen. Samtidig skal samlingen reflektere nyere tids kunst/samtidskunst, og den må reflektere museets nordnorske og samiske profil.

I tillegg til den permanente utstillingen ivaretar NNKM sin utstillingsvirksomhet gjennom flere spesialutstillinger i året. Flere av disse er egenproduserte. Dette er originale, forskningsbaserte konsepter med publikasjoner. NNKM driver formidling av kunst og kunsthistorie til barn, skoleelever, studenter på universitet og høyskolenivå, samt allment publikum. Skoleutstillinger omfatter skoler i Nordland, Troms og Finnmark. Som landsdeldekkende kunstformidler tar NNKM ansvar for produksjon av utstillinger som skal turneres årlig til de tre nordligste fylkene, inkludert Svalbard. Med vandretstillingene følger det formidlingsopplegg og -materiell.

NNKM skal drive grunnforskning og annet faglig arbeid knyttet til museets utstillinger og samling. Museet skal også publisere materiale knyttet til dette arbeidet, og publisere dette gjennom museets egne utstillingskataloger, i fagtidsskrifter, bøker eller publikasjoner fra andre institusjoner. I tillegg har kunstmuseet et lokalt, regionalt, nasjonalt og internasjonalt kontaktnettverk av institusjoner og samarbeidspartnere.

**Tromsø kunstforening** har en spesiell status som visningssted for samtidskunst i Nord-Norge. Kunstforeningen mottar driftstilskudd fra Troms fylkeskommune. Siden 80-tallet har kunstforeningen hatt et utstillingsprogram som bevisst har favnet både det regionale, nasjonale og internasjonale. Arkitekturen til museumsbygningen fra 1894 gir også et særpreg, og med sine mer enn 400m<sup>2</sup> utstillingsareal er kunstforeningen en av landsdelens største visningssteder med mulighet til å ta i mot større turnerende utstillinger. Den profesjonelle virksomheten og fasilitetene muliggjør utstillinger produsert i samarbeid med ledende internasjonale kunsthaller, og visning av Nasjonalmuseets største turnéutstillinger. Kunstforeningen høster nasjonal og internasjonal anerkjennelse.

Som et stort visningssted med skiftende utstillinger av samtidskunst, kunstfaglig ledelse med programansvar og utstillinger som favner internasjonal – i første rekke nordisk – kunst, driver kunstforeningen en profesjonell virksomhet som skiller den fra de fleste norske kunstforeninger.

Kunstforeningen arbeider for å etablere seg med en kunsthallvirksomhet på internasjonalt nivå. Dagens virksomhet, tradisjon og bygningsmessige fasiliteter gir grunnlag for dette. En slik virksomhet vil innebære et større antall nye utstillinger og prosjekter initiert av institusjonen selv, noe som gir mulighet til å fange opp spesielle temaer og muligheter tilknyttet regionen. Virksomheten innebærer økt samarbeid med internasjonale gallerier og visningssteder og kuratorer. I tillegg vil dette legge grunnlaget for økt aktivitet innen pedagogisk og reflekterende virksomhet knyttet til samtidskunsten, som formidling til ulike grupper, diskusjoner, seminarer, etc.

**Outsider Art** ved Trastad Samlinger er galleri, dokumentasjonssenter og museum for psykisk utviklingshemmedes kunst og historie. Driften av galleriet og den omfattende kunstformidlingen støttes gjennom *Den nordnorske kulturavtalen*. Trastad Samlinger ble etablert i 1996 og har fra 2008 vært en del av Sør-Troms Museum.

Basert på den tidligere institusjonens virksomhet har Trastad Samlinger en kompetanse innen Outsider Art som er unik i verdenssammenheng. I dag fungerer Trastad Samlinger som et kompetansesenter innenfor feltet gjennom utstillinger, tilrettelegging, rådgivning, kunnskapsutvikling og samarbeid på nasjonalt og internasjonalt plan. Ut fra dagens virksomhet ønsker Trastad Samlinger å videreutvikle seg til et nasjonalt kompetansesenter for Outsider Art.

**Troms fylkeskultursenter** er en arena for produksjon av kunst for kunstnere. Troms fylkeskommune eier og drifter fylkeskultursenteret. Senteret huser den største gruppen av profesjonelle enkeltkunstnere i landsdelen.

Fylkeskultursenteret har 25 atelier inkludert fem etableringsatelier, fellesverksteder innenfor farging, grafikk og keramikk, og et gjesteatelier med flere Artist in residence-programmer. Senteret leier også ut lokaler til annen kunstrelatert virksomhet innen film, foto, musikk, lyd, og litteratur. Utover dette leier Kunstskolen, Tromsø kommunes fagenhet for kunst i kulturskolen.

Fellesverkstedene og gjesteatelieret er arena for utvikling av workshops og seminarer og har stor verdi for kunstnermiljøet i forhold til kunstproduksjon, nettverksbygging og kompetanseutveksling.

Bygningen har kontinuerlig behov for vedlikehold, og trenger også oppgradering av fasiliteter for å fungere optimalt som produksjonsarena og møteplass for kunstnermiljøet i fylket.

**Art Gymsal** er en samlokalisering av kulturnæringer som virker i Harstad. Virksomhetene innebærer skaping, forming, formidling og utstilling av produkter, tjenester og kunstverk. Art Gymsal har et aktivt miljø innen kunst- og kulturnæringer. Virksomheten har fokus på kvalitet og design på internasjonalt nivå. Den over 100 år gamle gymsalen har også et gjesteatelier for møter mellom gjester og tilknyttede næringer.

**ArtSenja** er et nyetablert kunstnerfelleskap som har som mål å være møteplass og arena for profesjonell kunstnerisk virksomhet i Midt-Troms. ArtSenja ønsker å være bindeleddet mellom de frie utøvende kunstnerne, kunstinstusjonene, næringsliv, kommuner og samfunnet generelt. De skal på sikt ha et gjesteatelier.

**Stiftelsen Lásságámmi** i Storfjord kommune er lokalisert i den tidligere boligen til kunstneren Nils-Aslak Valkepää, og leies ut til kunstnere og forskere. Troms fylkeskommune er en av eierne og gir driftstilskudd. Lásságámmi arbeider tett med Senter for Nordlige Folk og Riddu Riđđu Festivála.

**Perspektivet Museum** retter sin oppmerksomhet mot kulturmøter i samtid og nær fortid. Målet er å etablere et aktivt dokumentasjonsmiljø for vital og kritisk dialog om liv, samfunn og kulturer i nord. Museet mottar driftstilskudd fra Troms fylkeskommune.

**Galleri Nord-Norge** eies av Harstad kommune og driftes av Harstad Kulturhus. De har etablert et godt samarbeid om vandretstillinger med Nordnorsk Kunstmuseum, Nordnorsk Kunstnersenter og Se Kunst i Nord-Norge (SKINN). I tillegg ønsker de å produsere en til to utstillinger årlig. Troms fylkeskommune gir driftstilskudd. Galleriet er det eneste visningsstedet utenfor Tromsø som er godkjent for vandretstillinger fra Nordnorsk Kunstmuseum. Festspillene i Nord-Norge bruker Galleri Nord-Norge til sin årlige festivalutstilling.

**Harstad kunstforening** driver egne utstillingslokaler og et kunstatelier med diverse kurs for barn, unge og voksne innen ulike kunstteknikker ved **Harstad kunstsenter**. Kunstforeningen mottar driftstilskudd fra Troms fylkeskommune.

**Kunstforeninga i ETS** har medlemmer fra Evenes, Tjeldsund, Skånland og Harstad kommune. Foreningen har som mål å inspirere til kunstnerisk utfoldelse og øke kunstinteressen i sitt nærområde.

**Midt-Troms kunstforening** har ikke vært aktiv de fem siste årene. Medlemmene mangler visningslokaler som kan ta imot aktuelle utstillinger og har ikke et driftsgrunnlag pr i dag. En kunstforening i Målselv er under oppstart.

**Kråkeslottet** i Bøvær i Berg kommune på Senja fungerer som kulturhus og konsertlokale og inneholder en kunstnerleilighet. De har ambisjoner om å utvikle et Artist in residence-program som kan ta imot små og store grupper av kunstnere for workshops, faglig utvikling og nettverksbygging. Kråkeslott-festivalen mottar festivaltilskudd fra Troms fylkeskommune.

**Kurant visningsrom DA** er et kunstnerdrevet visningsrom for samtidskunst i Tromsø og huser flere kunstnerstyrte initiativ. Kunstnerne som startet opp virksomheten har tilknytning til Kunstakademiet i Tromsø. Visningsrommet har fått treårig etableringsstøtte fra Norsk kulturråd og er et viktig bidrag til den unge kunstscenen i Troms.

**Small Projects Gallery** er et nyetablert konsept i Tromsø, og har stått for mange ulike prosjekter på ambulerende steder. Prosjektet har nå fått faste lokaler i Tromsø. Det kunstnerstyrte visningsstedet drives av to kunstnere som i likhet med Kurant har fått støtte fra Norsk kulturråd.

**Festspillene i Nord-Norge** (FINN) har sin festivalutstilling med kjente internasjonale kunstnere som et visuelt høydepunkt under festspillene. Festivalen har et årlig ungunststipend som går til unge, uetablerte kunstnere som kan lage et prosjekt tilknyttet Nord-Norge. Prosjektet har premiere under FINN påfølgende år.

**Riddu Riddu Festivála** har status som knutepunktfestival. Festivalen har et omfattende program av kunst og kultur. I sitt program for visuell kunst har festivalen festivalkunstner, seminarer og workshops med urfolkstematikk. Festivalutstillingen har fått nye visningslokaler ved Senter for Nordlige Folk som åpnet i 2011.

**Tour de Andørja Arctic Challenge Site Specific** er en utstilling av samtidskunst som foregår som en integrert del i idrettsfestivalen Tour de Andørja. Utstillingen er kuratert og problematiserer det utvidede kulturbegrepet gjennom performance og ulike kunstuttrykk. Det utviklede konseptet viser et spennende potensial i bruk av utradisjonelle visningsarenaer.

**Senjafestivalen** hadde ved sin debut i 2010 et særlig fokus på visuell kunst basert på nasjonale, anerkjente kunstnere med tilknytning til Gryllefjord. Kunstutstillingen ble vist i tilgjengelige lokaler i sentrum av Gryllefjord. Denne utstillingsformen integrerer bebyggelsen i sentrum av Gryllefjord i festivalen.

Det finnes flere andre festivaler og arrangementer som presenterer visuell kunst som en del av sitt program. Festivalene som er beskrevet har et spesielt fokus på visuell kunst.

I tillegg til de kunstner- og publikumsstyrte utstillingsstedene som er beskrevet finnes det private kunstgallerier i Troms som er tilrettelagt for profesjonelle utstillinger og formidling av visuell kunst. Alle utstillingsarenaer er viktige for formidling av og kunnskap om visuell kunst. Troms fylkeskommune driver [troms.kulturnett.no](http://troms.kulturnett.no)<sup>4</sup> som formidler kunst- og kulturaktivitet i fylket gjennom kulturkalender og omtaler på nettstedet.



Calle Örnemark - Morgans Skip, Gratangen 2008

<sup>4</sup> <http://troms.kulturnett.no/>





Fasade ArtSenja, 2011



Bachelor avgangsutstilling Kunstakademiet UiT, Tromsø kunstforening 2010

### 3 Fokusområder

Fylkeskommunen ønsker å legge forholdene bedre til rette for kunstproduksjon og kunstformidling. Målet er at det skal være attraktivt å være skapende kunstner i Troms, og at det skal finnes vitale og profesjonelle fagmiljøer og institusjoner for visuell kunst. Det skal skapes, produseres og vises visuell kunst på internasjonalt nivå.

I handlingsplanen er det lagt vekt på fire fokusområder:

- stimulere til gode produksjons- og arbeidsvilkår for kunstnere
- styrke formidlingen av visuell kunst
- synliggjøre kompetansemiljøet
- øke internasjonalt samarbeid

Hvert fokusområde munner ut i en liste med tiltak for planperioden. Kostnadene vil delvis dekkes innenfor ordinær ramme etter vedtatte budsjetter, delvis gjennom ekstern finansiering etter søknad eller som et spleiselag med staten og ved bruk av regionale utviklingsmidler.

Fylkeskommunene Nordland, Troms og Finnmark ønsker med *Strategi for visuell kunst i Nord-Norge* å legge forholdene bedre til rette for kunstproduksjon og formidling gjennom:

- opprettelse av et nytt finansieringsprogram for produksjon og formidling
- utstillingshonorar til kunstnere som prinsipp for kunst- og kulturinstitusjoner som mottar fylkeskommunal og statlig støtte i landsdelen.
- styrke arenaer for formidling av kunst og styrke turnéapparatet
- internasjonalisering
- stimulere til flere etableringer av kunstnerisk næringsvirksomhet

Økt statlig finansiering ligger som forutsetning for gjennomføring av flere av tiltakene i den nordnorske strategien. Troms fylkeskommunes andel må avgjøres i tilknytning til de ordinære budsjettprosessene.

#### 3.1 Stimulere til gode produksjons- og arbeidsvilkår for kunstnere

Den største andelen av kunstnere i landsdelen bor i Troms og over en tredjedel av medlemmene i Samisk Kunstnerforbund har tilhørighet eller virker i Troms.

Oppblomstringen av kunstnerstyrte visningssteder indikerer en vital kunstscene og et voksende ungt kunstnermiljø i Troms. I statsbudsjettet for 2010 ble det øremerket midler til en prøveordning over tre år for å kunne gi støtte til kunstnerstyrte visningssteder.<sup>5</sup> Norsk kulturråd forvalter midlene og det legges særlig vekt på graden av aktivitet og formidling. I 2010 ble det gitt fem bevilgninger hvor to gikk til Kurant Visningsrom DA og Small Projects Gallery, begge lokalisert i Tromsø.

De fleste kunstnerstyrte visningssteder er i dag preget av frivillig innsats og dugnadsarbeid. Det er derfor behov for tiltak for å styrke og profesjonalisere virksomhetene og bidra til forutsigbarhet i planlegging, utvikling og drift.

Det finnes flere produksjonslokaler og fellesatelier for kunstnere. Lokalene gir tilgang til en lokal faglig nettverksarena og fasiliteter i form av verksteder, atelier, gjesteateliet og

<sup>5</sup> [http://www.kulturrad.no/fagomrader/billedkunst-og-kunsthandverk/1\\_5-mill-til-kunstnerstyrte-visningssteder/](http://www.kulturrad.no/fagomrader/billedkunst-og-kunsthandverk/1_5-mill-til-kunstnerstyrte-visningssteder/)

utstillingslokaler. En fellesnevner for kunstnere er at alle er avhengige av rimelige lokaler med gode fasiliteter. Skal det produseres kunst i Troms, må det finnes steder hvor kunst og kultur kan skapes og produseres.

Styrking av eksisterende lokaler og stimulering til nyetableringer vil styrke produksjonsvilkår for kunstmiljøet i fylket. Det ligger et potensial for kommunene i å støtte kunstnere med arbeidsmuligheter og verkstedplasser med rimelig husleie. Dette gjelder særlig kunstnere i etableringsfasen. Kommunene har likeledes et stort potensial i å utvikle gjesteateliet, kunstnerisk relaterte arbeidsplasser og visningsrom for kunst.

Støtteordninger er viktige for utvikling av kunstmiljøet. Synlighet og offentlig deltagelse er med på å påvirke hvem som mottar stipender og støtte fra sentralt hold, selv om vurderingene gjøres på grunnlag av kvalitet. Kunstmiljøene trenger ordninger som kan være med på å synliggjøre deres aktivitet nasjonalt for å få anerkjennelse og publisitet. Et virkemiddel vil være en ad hoc støtteordning som følger utviklingen og behovet innenfor produksjon av visuell kunst i Troms med lokale stipendordninger som etableringsstipend, reisestipend og fraktstipend.

Salg av kunst er ikke en stabil inntektskilde for kunstnere i Troms og de kan derfor ikke kun satse på det. Kommerisiell kunstformidling på et profesjonelt nivå begrenser seg til noen få private og offentlige gallerier, og salgsutstillinger ved museet og kunstforeningene i fylket. Mange av kunstuttrykkene er heller ikke salgbare på linje med malerier, fotografier og grafikk. Deltagelse på utstillinger utenfor regionen gir økt mulighet for salg. Derfor er det viktig med støtteordninger, for eksempel fraktstøtte, som gir mulighet for deltagelse på utstillinger andre steder i Norge og utlandet.

Det er viktig at kunstnerne kan etablere kunstnerisk næringsvirksomhet basert på sin egen kunstnerpraksis. Kunstnere er i stor grad organisert som enkeltmannsforetak. Kunstnerens enkeltmannsforetak er ofte marginale bedrifter som mangler kapital og tid til satsing på videreutvikling og nyetablering. Kunstnerfelleskap gir en synergieffekt, både for den enkelte kunstners utvikling og virksomheten de er en del av, som for eksempel ArtGymsal, ArtSenja og Troms fylkeskultursenter.

Kunstnerorganisasjonene viser til to områder som kan bidra til at kunstnere kan etablere en kunstnerisk virksomhet. Det offentlige må investere mer i arbeidsplasser og påvirke slik at kunstnere lettere får tilgang til deltagelse i programmer for etablering av virksomheter. Kunstnerne mener rammebetingelsene for næringsutvikling er i liten grad tilpasset deres virksomhet og behov.

INTRO – Fond for kulturnæringen i Tromsø, drives av Tromsø kommune og er et pilotprosjekt støttet av midler fra RDA Tromsø. INTRO skal bidra til profesjonalisering, produksjon og distribusjon i kulturnæringen i Tromsø-regionen og skal aktivt utfordre og stimulere eksisterende og nye aktører.

### 3.1.1 Tiltak

- Opprette etableringsstipend, reisestipend og fraktstipend for kunstnere i Troms
- Opprette ad hoc støtteordning til kunstproduksjon som skal virke som såkorn
- Videreutvikle Troms fylkeskultursenter som arena og produksjonssted for visuell kunst
- Støtte eksisterende kunstnergrupper, fellesateliet og kunstnerstyrte visningssteder
- Samarbeide med kommunene om interkommunale kunstprosjekter med lokale kunstnere
- Styrke innkjøpsordningen for kunst





Børre Sæthre – *Untitled (High Velocity Splatter)*, Galleri Nord-Norge 2010

### 3.2 Styrke formidlingen av visuell kunst

Det visuelle kunstfeltet har et bredt spekter av formidlings- og visningsarenaer. I tillegg formidles kunsten gjennom ulike publikasjoner og nettsteder. Formidling av visuell kunst krever gode visningslokaler – og arenaer, og lokal kompetanse i forhold til å ta imot vandretstillinger. Troms har for få godkjente visningslokaler til å motta store vandretstillinger. Det kompetansesterke miljøet lokalisert i Tromsø gir formidling av kunst i Troms en fordel, men er også en utfordring i forhold til å nå ut med kunst av høy kvalitet til alle. For å oppnå god tilgjengelighet og formidling må det satses på arenavikling og kompetanseheving innen formidling av kunst.

#### Visningsrom

Det er behov for nye og bedre arenaer for formidling av kunst slik at flere profesjonelle visningsrom kan ta imot vandretstillinger og vise kunst der folk bor.

Den nasjonale undersøkelsen som er gjengitt i rapporten *Kommunal kultursektor i endring*<sup>6</sup>, viser at det satses lite på bygningsfasiliteter for utstilling av billedkunst. Rapporten viser at idretten får 28 %. Lavest prioritet har kunstformidling (6 %), museumsdrift (3 %) og kinodrift (1 %). Mange kommuner har rene kulturhus i tillegg til lokale forsamlingshus. Selv de kommunene som har lokaliteter spesielt beregnet på kultur, har ikke nødvendigvis egnede lokaler for å vise kunst av høy kvalitet.

<sup>6</sup> <http://kulturrad.no/fou/nye-kulturtall-fra-kommunene>



*Desentralisert ordning for tilskudd til kulturbygg* er et sentralt virkemiddel for å sikre gode anlegg i fylket. Endring av kriteriene og prioritering av søknader som gjelder visningsarealer vil kunne øke tilgang og etablering av kvalifiserte visningssteder.

I 2010 kartla Nordnorsk Kunstmuseum visningssteder i Nord-Norge som tilfredsstillte kravene museet stiller til lokaler, sikkerhet og personell for visning av kunst fra deres samling.

I Troms fantes det kun to godkjente visningssteder utover NNKMs egne lokaler. Visningsstedene er Galleri Nord-Norge i Harstad og Tromsø kunstforening i Tromsø. Siden den gang er det kommet flere som ArtSenja og Senter for Nordlige Folk.

Det er nødvendig å ha fokus på tilrettelegging av flere godkjente visningssteder i Troms, fordi det er flere visningsrom i fylket som ikke tilfredsstillte kravene til for eksempel sikkerhet, alarm, klima og tilgjengelig personell. Det er også mangelfull kompetanse mange steder i forhold til montering og formidling. Fylkesplanens målsetting om å vise kunst av høy kvalitet der folk bor, er ikke mulig å oppfylle slik situasjonen er nå.

Det må satses mer på nyetablering og/eller oppgradering av lokale arenaer slik at flere kommuner kan vise visuell kunst. Dette kan gjøres ved å oppgradere eksisterende visningsrom, og ved å legge til rette for at det bygges visningsrom for kunst i tilknytning til bibliotek, kulturhus eller museer.

### **Formidling**

Det landsdelsdekkende programmet ved NNKM produserer samlingsbaserte vandreutstillinger for å oppfylle sitt ansvar innen formidling av visuell kunst for hele landsdelen. Med sin turnevirksomhet er de en profesjonell kontakt for regionale, godkjente visningssteder. NNKM innehar den kompetansen og erfaringen som skal til for å formidle visuell kunst. Aktørene trenger et formelt formidlingsnettverk som kan utvikle og profesjonalisere regionale aktører. Tromsø kunstforening er et eksempel på hva profesjonalisering kan bety for formidlingsvirksomheten.

Kunstforeningene spiller en viktig rolle for kunstformidling, men i Troms er det få aktive kunstforeninger. Det er ikke et mål å ha en kunstforening i hver kommune, men minst en i hver region.

De nye formene for kunstuttrykk, deriblant elektronisk kunst, er med på å skape nye arenaer for visning av kunst. Disse utradisjonelle arenaene skaper nye muligheter for å nå og formidle kunst til et nytt publikum. Internettbaserte visningsrom og midlertidige formidlingsarenaer er lite håndgripelige arenaer for visuell kunst, men kan ha like stor innflytelse som en skulpturpark eller et permanent visningssted.

Festivalkunst er en arena som har hatt stor grad av utvikling de senere årene i Troms. Flere festivaler har profilert seg med satsning på festivalkunstnere og kunstprosjekt. Mange kunstnere får utsmykkingsoppdrag under en festival for å skape en visuell ramme og et visuelt konsept for programmet. Andre festivaler legger til rette for visning av kunst gjennom salgsutstillinger. Disse nye arenaene og formidlingsformene er med på å bringe kunsten ut til steder som tidligere ikke hadde samme tilgang på visuell kunst.

### **Barn og unge**

Kunstopplevelsene for barn og unge i Troms skal være tuftet på kvalitet og profesjonalitet, både kunstnerisk og formidlingsmessig. I en langsiktig satsning på visuell kunst er barn og unge sentrale. Det arbeidet som gjøres gjennom Den kulturelle skolesekken (DKS), Ungdommens

kulturmønstring (UKM) og de kommunale kulturskoletilbudene bidrar til at barn og unge blir kjent med, og får kompetanse om, visuell kunst. Denne kompetansen gjør dem i stand til å være kvalitetsbevisst i forhold til kunst.

DKS er ei nasjonal satsing som skal sikre alle barn tilgang til profesjonelle kunst- og kulturopplevelser gjennom hele skoleløpet. Kultur i Troms, som er en avdeling i fylkeskommunens kulturretat, koordinerer det fylkeskommunale ansvaret for DKS.

UKM utgjør en viktig arena for ungdomsuttrykk. Visuell kunst er nå i sterkere grad en del av UKM og det krever gode visningslokaler hos lokale arrangører slik at lys og montering blir ivaretatt på best mulig vis.

Det finnes kulturskoler i alle kommuner, men ikke alle gir tilbud innen visuell kunst grunnet mangel på kvalifiserte lærerkrefter. Tromsø kommune har en egen kunstscole. Den har et tilbud til barn, unge og voksne. Profesjonelle kunstnere underviser i skoleåret på kveldstid, på sommerkurs og i DKS-sammenheng. Kunstneres kompetanse bidrar til utvikling av robuste lokalsamfunn.

### **Kunst i offentlig rom**

Kunst i det offentlige rom (KORO) er statens fagorgan for kunst i offentlige rom og landets største kunstprodusent. De forvalter den nasjonale støtteordningen for utsmykking av bygg. KORO er en viktig samarbeidspart for Troms fylkeskommune og kommunene i Troms og er med på å legge til rette for tilgang på samtidskunst i hele fylket.

Det er en stadig økende interesse for kunst i offentlig rom, og stadig mer av samtidskunsten er orientert mot det stedsspesifikke og relasjonelle. Fokus på stedsutvikling gir Troms robuste og attraktive lokalsamfunn. Et utviklingstrekk i kommunene er at de ønsker å styrke sin attraktivitet gjennom næringsutviklingsprosjekter innen kunst og kultur. Prosjektene skaper lokal entusiasme, med mål om tilflytting og økt besøk. Attraksjonene inngår i kommunenes opplevelses- og reiselivssatsing. Kommunene Kåfjord og Storfjord bruker kunst i offentlig uterom som utgangspunkt for utvikling av kommunen. Kommunene i Midt-Troms ønsker å etablere kunst på rasteplasser og har etablert prosjektet *Rast i kunst*, basert på prosessen rundt etableringen av Målselv Varde (2005). Prosjektet *Rute 69 grader Nord – kulturelle rasteplasser*, ser på utvikling av kulturelle rasteplasser i de fleste kommunene i Sør-Troms regionen. I dag representert med blant annet *Morgans skip* i Gratangen kommune og *Syv magiske punkter* i Skånland kommune. Harstad kommune har stilt seg bak initiativet *Hålogalands Øye* som er et prosjekt initiert av kunstnere og kulturaktører sammen med næringslivet i kommunen.

### **Forvaltning av kunstsamling**

Troms fylkeskommune er et foregangsfylke for registrering av kunst i offentlig eie. I 2004 tok Troms fylkeskommune initiativ til en avtale med Nordnorsk Kunstmuseum om drift og kunstfaglig oppfølging av fylkeskommunens kunstsamling. Med avtalen har fylkeskommunen tatt et ansvar for å ivareta sikring og formidling av den offentlige kunstsamlingen. Troms fylkeskommune mener at kunstverk i offentlig eie skal være forsvarlig ivaretatt og tilgjengelig for allmennheten. Troms fylkeskommune har opparbeidet seg en betydelig samling av kunst. Verkene er plassert i fylkeskommunale bygg som videregående skoler, tan klinikker og i Fylkeshuset. Samlingen består av ca. 1200 kunstverk, inkludert offentlige utsmykninger.

Gjennom samarbeidet med Nordnorsk Kunstmuseum har fylkeskommunen fått utarbeidet en database over hele fylkeskommunens kunstsamling, både innkjøp og utsmykninger og produsert katalogen *Troms fylkeskommune katalog over kunstsamlingen*.

Kommunene i Troms mangler en slik registrering og det er et mål at all kunst i offentlig eie er registrert og forsvarlig ivaretatt.

### Utsmykking

Flere oppdrag med kunst i offentlige rom i Troms vil styrke både produksjon og formidling av visuell kunst. Utsmykkingsoppdrag er både meritterende og inntektsbringende for kunstnere, og kan også stimulere til bli- og bolyst i landsdelen for kunstnere som engasjeres fra andre steder i landet. I byggebudsjettene til offentlige bygg settes det av midler til utsmykking.

#### 3.2.1 Tiltak

- Øke formidling av kunst gjennom profesjonalisering og styrking av regionale og lokale aktører
- Tilrettelegge for flere visningssteder og utbedring av eksisterende fasiliteter i hele fylket
- Formidle behovet for hensiktsmessige visningssteder ved bygging av kulturhus og flerbruksanlegg som tar hensyn til kriterier for visning av kunst
- Styrke festivaler og andre visningsarenaers mulighet til samarbeid og visning av visuell kunst
- Styrke arenavikling innenfor kunstformidling i hele fylket
- Sikre produksjoner til Den kulturelle skolesekken
- Styrke formidling av visuell kunst til barn og unge
- Arbeide for realisering av samarbeidsprosjekter i det offentlige rom
- Legge til rette for en positiv stedsutvikling som trekker innbyggere til å bo og virke i fylket
- Initiere registrering av offentlig kunst i hele fylket



Thomas Nordström og Annika Oskarsson  
*Hybrid*, Tromsø lufthavn 2007



Alfio Bonanno – *Mølselv Varde*, 2005



Crispin Gurholt – Live Photo # 13: Voyage pittoresque, Nordnorsk Kunstmuseum 2007

### 3.3 Synliggjøre kompetansemiljøet i Troms

Kunstnere bosetter seg gjerne i større tettsteder og utvikler et kompetansemiljø der. Det er forskjell på om kunstnere jobber utenfor eller innenfor kunstmiljøene som har etablert seg i byene. Det er særlig viktig for kunstnere utenfor kunstmiljøene å ha tilgang på nettverk og arenaer der de møter andre kunstnere.

Tromsø har landsdelens fremste kompetansemiljø innen visuell kunst. Miljøet utgjør et grunnlag for godt faglig nettverkssamarbeid. Nettverksdannelse er ikke et mål i seg selv, men et verktøy for å nå målene. I et velfungerende nettverk må aktørene se fordelene av egen deltakelse og gi og få informasjon for faglig utvikling i en gruppe. For Troms fylkeskommune er det viktig at nettverkene får konstituere seg selv. Det er også viktig å markere at kompetanseheving og profesjonalisering på den visuelle kunstscenen kan gjøres gjennom å etablere faglige nettverk. Troms ønsker å bidra til nettverkssamarbeid gjennom tilrettelegging av møteplasser.

Hver enkelt kunstner, fellesatelier og kunstnerstyrte prosjekt innehar unik fagkompetanse som kommer til uttrykk i utstillinger, prosjekter og arrangementer. NNKM bruker profesjonelle kunstnere i utforming av praktiske formidlingsopplegg for barn. Tromsø kommune har egen fagenhet for kunst med profesjonelle kunstnere i sitt kulturskoetilbud gjennom kunstscolen. Det er behov for større fokus på denne lokale kompetansen og bruke denne kapitalen hos kunstnere i Troms. Gjennomsnittsalderen for kunstnere i Troms har blitt betydelig senket etter etableringen av Kunstakademiet. Denne utviklingen er det viktig å stimulere videre gjennom



god tilrettelegging for nyutdannede kunstnere i regionen, og gjennom å fokusere på mulighet for videreutdanning. Noe som kan skape arbeidsplasser til kunstnere utover deres kunstneriske praksis.

Ferdigutdannede kunststudenter er en ressurs for Troms og innehar mengder av kreativ kapital som kan omsettes. Det er viktig å rekruttere til kunstutdanningen ved Kunstakademiet og å beholde kunstutdannede i fylket. Troms fylkeskommune vil arbeide for at Kunstakademiet likestilles med de øvrige tre kunstakademiene i landet.

### **Forskning og dokumentasjon**

Forskning, dokumentasjon og kunnskapsutvikling er viktige faktorer for synliggjøring av kunstscenen i Troms. Det er behov for flere forskningsprosjekt som er tilknyttet regionen.

I Troms er det Nordnorsk Kunstmuseum og Universitetet i Tromsø ved Kunstvitenskap og Kunstakademiet som registrerer sin dokumentasjon og forskning. Dette er med på å synliggjøre satsningen på visuell kunst i Troms.

Kunstvitenskap og Kunstakademiet ved Universitetet i Tromsø er sentrale innen FoU gjennom sin respektive forskning på visuell kunst og sitt kunstneriske utviklingsarbeid. Nordnorsk Kunstmuseum har et nært samarbeid med disse institusjonene i sin forskning og har høy publiseringsgrad basert på sin samling av kunst.

Nordnorsk Kunstmuseum har behov for en teknisk konservator til sin kunstsamling. I dag sendes verk som trenger teknisk konservering til Oslo, noe som er både tidkrevende og kostbart. Nordnorsk Kunstmuseum samler og bevarer kunst fra hele spekteret av kunst med tilknytning til Nord-Norge. Med denne kompetansen tatt i betraktning er det hensiktsmessig med en teknisk konservatorstilling knyttet til museet.

### **Outsider Art**

Troms fylkeskommune ser det som viktig at Trastad Samlinger etableres som et nasjonalt kompetansesenter for Outsider Art. Et nasjonalt kompetansesenter for Outsider Art skal:

- arbeide for å bedre offentlighetens tilgang til psykisk utviklingshemmede kunstnere og deres kunst på nasjonalt plan.
- være en ressurs og arbeide for utviklingshemmede kunstnere generelt
- tilrettelegge for videreutvikling og muligheter innenfor kunst for Outsider Art-utøvere med ateliersplasser, oppfølgingsprogrammer, nettverksbygging og deltagelse i juryerte utstillinger nasjonalt og internasjonalt.
- forske på tilrettelegging og utvikling
- publisere og formidle resultater av kunnskapsutvikling gjennom artikler og drive kompetansespredning med produksjon av utstillinger, kurs, symposier og nettsider
- delta i internasjonale kompetanse- og kartleggingsnettverk
- skape utdanningsmuligheter for kreative utviklingshemmede på høyere nivå
- samarbeide med fagmiljøet innenfor visuell kunst i Tromsø for kunstfaglig kvalitetssikring av kunnskaps- og utviklingsarbeid

### **Samisk og kvensk**

Det finnes flere miljøer med kompetanse på samisk visuell kunst i Troms. Forskningsmiljøet ved Universitetet i Tromsø (UiT), Nordnorsk Kunstmuseum, Riddu Riđđu Festivála og Lásságámmi utgjør i dag kompetansemiljøet på samisk visuell kunst sammen med andelen av kunstnere.

Forskningsprosjektet ved UiT, SARP, som forsker på samisk kunst, har som målsetting å bringe fram ny empiri om samisk kunst og utvikle teoretiske og metodiske tilnærminger til diskursen omkring denne kunsten. Samisk kunst og kultur er knyttet til nordområdene, til andre urfolk og til ulike internasjonale forhold for øvrig. Prosjektet er tverrfaglig og basert på urfolksforskning og urfolksmetodologi i vid forstand.

Troms fylkeskommunes satsning på kvensk språk og kultur, herunder visuell kunst, er kanalisert gjennom utviklingen av Halti kvenkultursenter. Kvensk kunst og kultur er et av fokusområdene til Halti kvenkultursenter, og utviklingen av senteret vil synliggjøre visuell kunst med kvensk innhold eller bakgrunn.

### **Kunstkritikk**

Kritikerens oppgave er å skape interesse for moderne kunst hos et bredest mulig lag av befolkningen. Kritikk skal være med på å skape diskusjon og sikre kvalitet. For kunstmiljøet er det viktig å få i gang en offentlig kunstdebatt og et forum for seriøs diskusjon. Fravær av kunstkritikk gjør kunstfeltet usynlig. Når utstillinger får omtale merker kunstnere og institusjonene i Troms økt interesse og besøkstall.

Før 2010 hadde den landsdekkende interesseorganisasjonen for kritikere i Norge ingen aktive medlemmer nord for Trondheim. Norsk kritikerlag har for tiden ett medlem med base i Troms, som skriver kritikker for bladet Billedkunst og nettstedet kunstkritikk.no. Dette merker man alt resultater av.

Det er viktig å gi den visuelle kunsten større plass i folks hverdag. Satsing på kunstkritikk med mer profesjonell omtale og diskusjon av kunsten vil skape en synergieffekt for kunstmiljøet og det brede publikum.

#### **3.3.1 Tiltak**

- Synliggjøre kompetansemiljøet i Troms
- Arbeide for et nasjonalt kompetansesenter for Outsider Art ved Trastad Samlinger
- Arbeide for teknisk konservatorstilling tilknyttet Nordnorsk Kunstmuseum
- Arbeide for at Kunstakademiet i Tromsø likestilles med de øvrige tre kunstakademiene i landet
- Legge til rette for møteplasser for nettverkssamarbeid
- Styrke evaluering og utvikling gjennom årlige møter mellom det offentlige (politikk og administrasjon) og de kunstfaglige aktører
- Støtte utviklingen av et kompetansenettverk
- Oppfordre til flere forskningsprosjekt
- Styrke satsingen på samisk
- Oppfordre fagmiljøet til opprettelse av et forum for kunstkritikk
- Profilere Troms gjennom visuelle kunstuttrykk



Arnold Johansen – *Hav / himmel*, Tannbygget UiT 2007



Marius Dahl – *Receptor, Echoes 2, Echoes 3*, PolArt, Tromsø kunstforening 2009



Kjøkkenen gjesteatelieret, Troms fylkeskultursenter 2011

### 3.4 Øke internasjonal satsning

Internasjonalt fokus og samarbeid er med på å utvikle og fremme arbeidet som gjøres innen visuell kunst i Troms. Internasjonale møteplasser for kunnskap og erfaringsutveksling innen visuell kunst er svært viktig for at vår region skal holde følge og bidra inn i utviklingen på et nasjonalt og internasjonalt nivå.

Artist in residence-programmer er en strategi for å øke internasjonalt samarbeid og utveksling for kunstnere og institusjoner, og for å skape kontakt og muligheter med resten av verden innenfor visuell kunst.

#### Gjesteatelier

Troms har i dag fire gjesteatelierer som tar i mot gjestekunstnere innen visuell kunst: Art Gymsal, Lásságámmi, Kråkeslottet og Troms fylkeskultursenter. Atelierene har god geografisk spredning i fylket og gir kunstnere utenfra en sjanse til å bli kjent med Troms og lokale muligheter. Det er viktig å skape utvekslingsprogrammer rundt disse stedene, som programmene rundt gjesteatelieret ved Troms fylkeskultursenter, for å gjøre dem til attraktive møteplasser. Dette åpner også opp for internasjonale utvekslingsmuligheter for kunstnere fra Troms.

#### Uttekslingsprogrammer

Artist in residence-programmene knyttet til gjesteatelieret ved Troms fylkeskultursenter er en del av Troms fylkeskommunes satsing på visuell kunst og er en styrking av den internasjonale samtidskunstscenen i regionen. Regionale kunstnere tilbys ateliermulighet i Tromsø og nasjonale og internasjonale kunstnere gis mulighet til et opphold i regionen til inspirasjon og nettverksbygging. High North AiR Cluster er et gjesteateliernetverk som skal synliggjøre Artist



in residence-mulighetene som fins i landsdelen. Nordområdenettverket består av nyetablerte og eksisterende gjesteatelier i våre naboland og fylker.

Gjennom et tettere samarbeid med lokale kunstgrupper og kunstinstitusjoner får publikum også bedre kjennskap til gjestende internasjonale kunstnere. Lokal forankring er viktig for å synliggjøre effekten av Artist in residence-programmer. Utsveklingsprogrammene har stipender for reise og opphold og samarbeidspartnerne bidrar med vertskap og ressurser for å gjøre oppholdene attraktive.

PolArt er et av Artist in residence-programmene som høster internasjonal interesse. Et program der det skapes viktige og aktuelle kontaktflater mellom to ulike fagmiljøer – kunst og vitenskap. Utgangspunktet er kontaktnettverk i regionen mellom Tromsø Kunstforening, forskernettverket ARCTOS og Troms fylkeskommune. Dette gjør det mulig for kunstnerne å utforske et vitenskapelig miljø og naturomgivelser. Fellesutstillingen ved Tromsø Kunstforening baserer seg på deltagelsen på forskningstokt med marinbiologer til Arktis og et gjesteatelieropphold i Tromsø. Utsveklingsprogrammet er også et eksempel på synergien mellom gjesteatelier, kunstakademiet og en utstillingsarena hvor kunstneren som har et opphold ved gjesteatelieret på Troms fylkeskultursenter og bygger nettverk i møte med kunstnerne der, gjesteforeleser ved Kunstakademiet i Tromsø og viser sin utstilling på Tromsø kunstforening.

### **Internasjonale utstillinger**

Nordnorsk Kunstmuseum har innledet samarbeid med kjente internasjonale institusjoner for produksjon av utstillinger.

Tromsø Kunstforenings ønske om å etablere seg som internasjonal kunsthall, vil gjøre kunstforeningen til et flaggskip innen eksperimentell samtidskunst. Det innebærer økt samarbeid med internasjonale gallerier, visningssteder og kuratorer.

Kunsthåndverkernes landsdelsutstilling er et eksempel på hvordan en utstilling kan bli til en eksportartikkel som viser særpreget innenfor den visuelle kunstscenen i Troms.

Den internasjonale dimensjonen på mange av festivalene viser hvordan lokale forhold kan løftes til en internasjonal sammenheng og være ledende nasjonalt med sitt fokus på visuell kunst.

Troms fylkeskommune gir støtte til internasjonale prosjekter innen visuell kunst gjennom BarentsKult.

#### **3.4.1 Tiltak**

- Støtte Tromsø kunstforenings etablering som en internasjonal kunsthall
- Utvikle High North AiR Cluster
- Styrke samarbeidet med internasjonale samarbeidspartnere for utveklingsmuligheter for kunstnere
- Bidra i etableringen av internasjonale samarbeidsavtaler i kunstmiljøet
- Støtte etablering av flere gjesteatelier og Artist in residence-programmer i regionen
- Støtte eksport og import av visuell kunst som næringsutviklingstiltak
- Legge til rette for internasjonale kunstprosjekt i Nord-Norge

#### 4 Litteraturliste

Troms fylkeskommune *Fylkesplan for Troms 2010-2013*

*Den nordnorske kulturavtalen 2010-2013*

*Avtale om samarbeid mellom Sametinget og Troms fylkeskommune*

Norsk Kulturråd *Strategi for billedkunst og kunsthåndverk 2011-2014*

Kultur- og kirkedepartementet, *St. meld. nr 8 (2007-2008) Kulturell Skulesekk for framtida*

Kultur- og kirkedepartementet, *Mulighetenes landsdel – handlingsplan for kultur i Nordområdene*  
*Kulturlova*

Norsk Kulturråd. *Kommunal kultursektor i endring*

Nasjonalmuseet for kunst, arkitektur og design. *Handlingsplan for landsdekkende formidling av billedkunst, kunsthåndverk, arkitektur og design frå 2005*

Troms fylkeskommune: *Troms fylkeskommune katalog over kunstsamlingen.*

#### Nettressurser:

<http://kulturrad.no/fagomrader/billedkunst-og-kunsthandverk/strategi-2011-14>

<http://kulturrad.no/fou/nye-kulturtall-fra-kommunene>

<http://studvest.no/meninger/kommentar/kunstkritikk-fremtiden>

<http://lovdata.no/>





