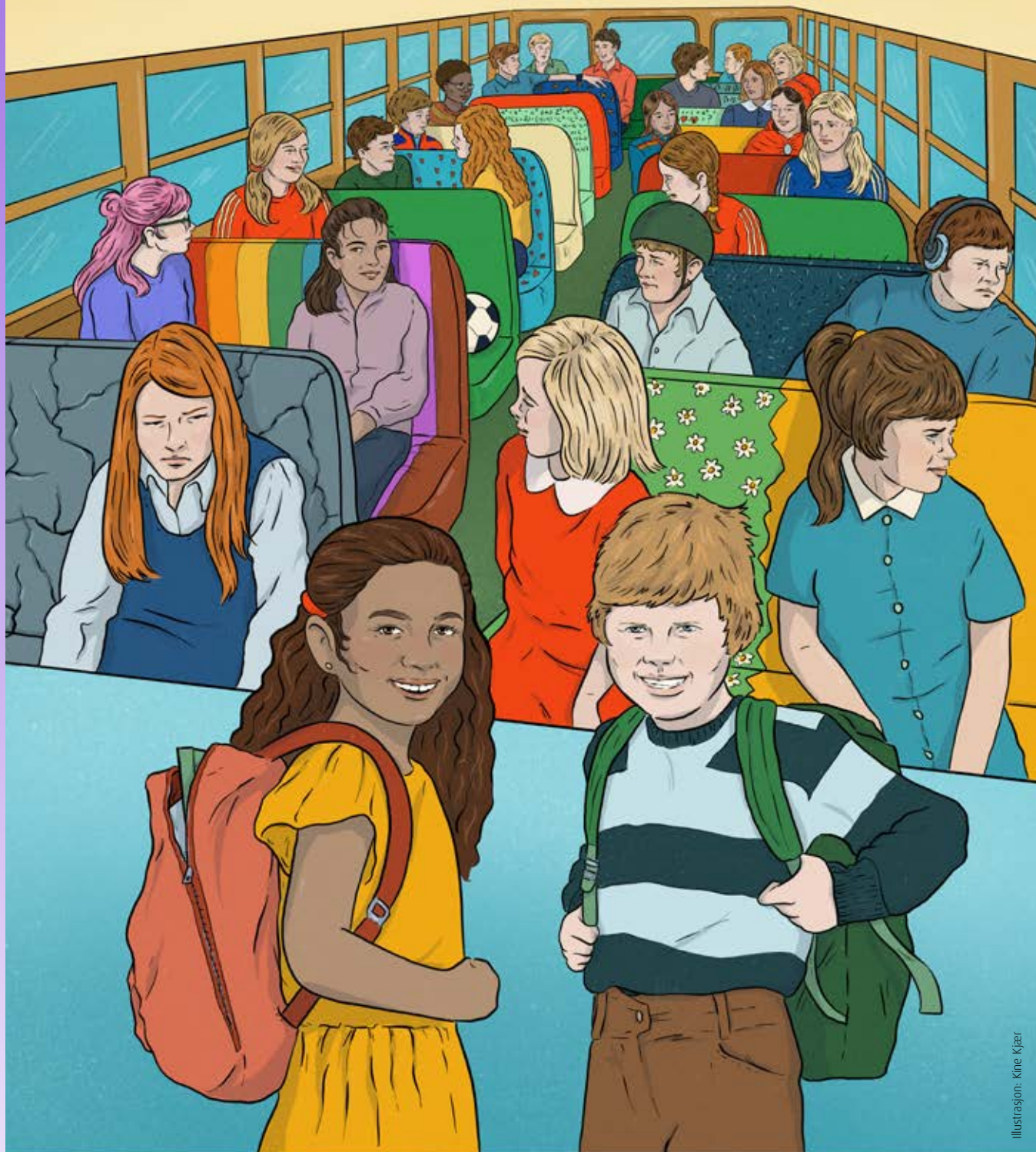


Ombudsblikket på barnehage-, skole- og opplæringsmiljøene i Troms

Årsrapport
2023/2024



Illustrasjon: Kine Kjør



Troms fylkeskommune
Romssa fylkkasuohkan
Tromssan fylkinkomuuni



Årsrapporten
kommenterer barn og unges
hverdag fra ombudsblisset i
rollen som brobygger mellom
individ og system.
Vi kommer med konkrete råd
og anbefalinger som
bidrar til tryggere
oppvekstmiljø.



Jon Halvdan Lenning

jon.halvdan.lenning@tromsfylke.no
904 76 498



Anita Lervoll

anita.lervoll@tromsfylke.no
904 76 498

<https://www.tromsfylke.no/tjenester/skole-og-opplaring/elevtjenester/elev-larling-og-mobbeombud/>

INNHOOLD

4	Ombudsblisset
4	Årets rapport
4	Ombudsblisset – oppsummering og betraktning
5	«Det vi ikke ser ved første blikk»
6	Hvem er det som ikke ser, som ikke hører, som ikke vet?
8	Mange ser, og mange vet!
9	Ombudenes anbefalinger
12	Hvem er ombudene? Hva gjør vi?
14	Statistikk over henvendelser (Troms)
16	Engasjementskart barnehage og grunnskole Troms og Svalbard
17	Engasjementskart videregående opplæring Troms og Svalbard
18	«Å falle mellom stoler»
20	Betraktninger med ombudsblisset
20	Regnbue til besvær – hvor går og hvem definerer grensene for hvem som skal inkluderes?
22	Interesser skaper fellesskap på tvers av språk og kulturer
23	Terskelen for å be om hjelp knyttet til samehets er høy
24	Det er behov for analyse i alle barnehager og skoler
25	Omnimodellen
28	Barnehage – grunnskole – videregående opplæring
30	Barnehagene
30	Er det mobbing i barnehagen?
31	Trygt og godt barnehagemiljø - Omnimodellen i praksis
32	Grunnskolene
32	Lærermangel fører til utrygge elever
33	Videregående opplæring
33	Elev- og lærlingombudets råd for videregående opplæring er
34	Ombudstjenesten i Troms og veien videre
35	Ombudsordningen nasjonalt og perspektiver fra oss i nord

OMBUDSBLIKKET

ÅRETS RAPPORT

Fram til 1.januar 2024 var Elev-, lærling- og mobbeombudene i Troms og Finnmark en felles tjeneste. Etter denne datoen ble tjenesten delt ved at Finnmark har mobbeombud og Troms har Elev-, lærling og mobbeombud. Finnmark har ikke elev- og lærlingombud. På bakgrunn av dette har vi valgt å skrive store deler av også denne årsrapporten felles.

OMBUDSBLIKKET – OPPSUMMERING OG BETRAKTNING

Gjennom siste barnehage- og skoleår har ombudene møtt og snakket med tusenvis av barn, ungdommer, foreldre, ansatte i skoler og barnehager, trenere i idretten og mange andre. Vi er mange som deler bekymringen for økt utenforskap, manglende inkludering, psykisk uhelse og mobbing. Som Elev-, lærling og mobbeombud i Troms og Mobbeombud i Finnmark er vi kontaktet 371 ganger for hjelp og støtte i vanskelige situasjoner på ulike arenaer.

Gjennom økende antall henvendelser ser ombudene at utfordringene på disse områdene fortsatt er komplekse og store. Dette bekreftes gjennom større undersøkelser som Elevundersøkelsen (<https://www.udir.no/tall-og-forskning/statistikk/elevundersokelsen/>) og Ungdata (<https://www.ungdata.no/>).

Ombudene mener det er på tide å adressere enda tydeligere disse utfordringene som folkehelseproblematikk – det er ikke nok å tenke at det er barnehager og skoler som skal løse disse utfordringene. Utenforskap og mobbing må defineres som fellesskapets problem. Her er ELMO Troms og Mobbeombudet i Finnmark sine 4 anbefalinger:

1. Definere utfordringene i oppvekstmiljøene som et folkehelseproblem. Dette vil gjøre at alle foresatte og instanser må tydeligere på banen for tverrfaglig innsats.
2. Barnehager og skoler må i større grad operasjonalisere arbeidet med å fremme trygge fellesskap, forebygge mobbing og utenforskap, stoppe mobbeadferd og støtte barn og unge som trenger hjelp og oppfølging. Det må stilles tydelige krav til at fagmiljøene som bidrar inn mot skoler og barnehager evner å være konkrete og praksisrelevante for de som møter barn og unge i sin arbeidshverdag.
3. Foreldrerollen må under lupen - å ha barn og ungdom i huset krever tilstedeværelse, innsats og involvering. Har man barn i skole eller barnehage bør deltagelse på foreldremøter, temakvelder og andre fellesaktiviteter være obligatoriske.
4. Hvert enkelt barn og ungdom må forholde seg til kravet om inkludering og lære seg sosiale ferdigheter gjennom hele oppveksten. Voksne må i samarbeid med barn og unge sette tydelige standarder for oppvekstmiljøet og bli enige om hvordan disse skal håndteres.

«DET VI IKKE SER VED FØRSTE BLIKK»

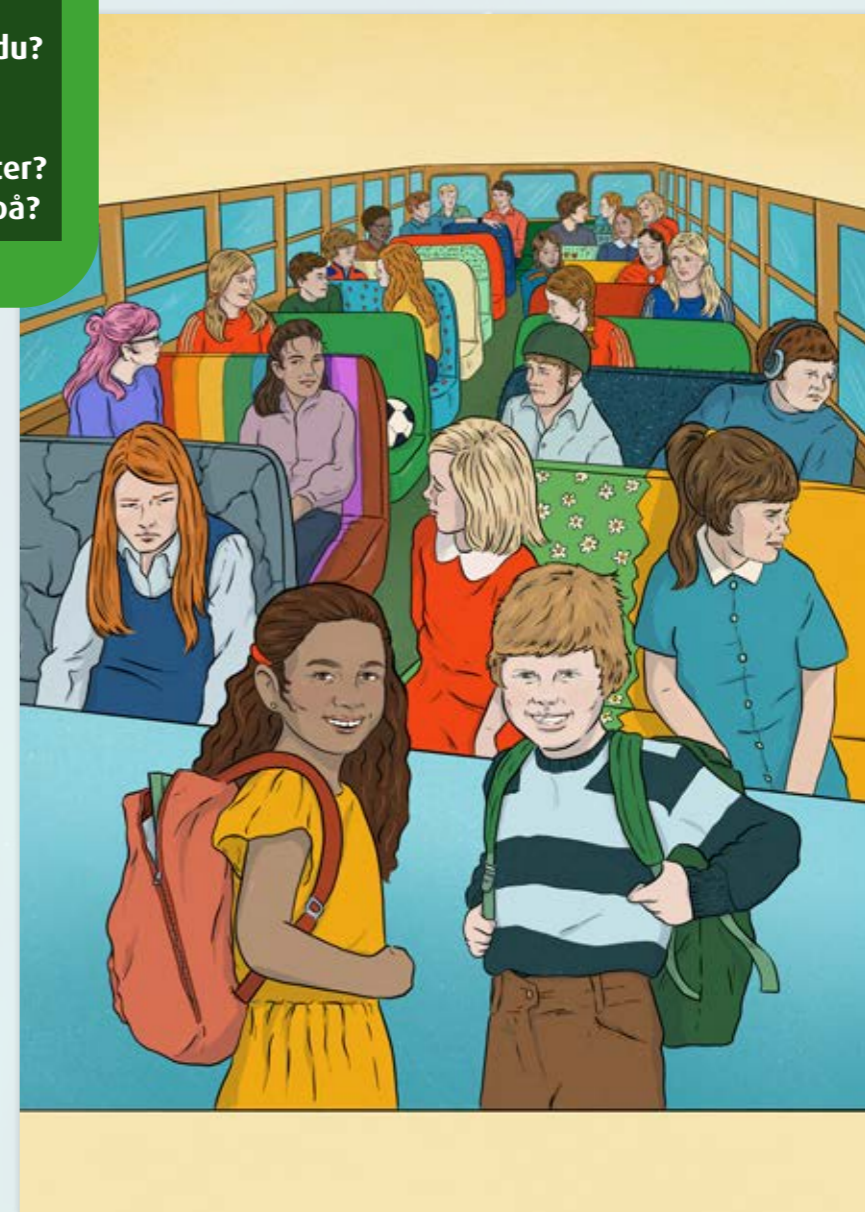
VI SER - VI HØRER - VI VET *ELLER* VI SER IKKE - VI HØRER IKKE – VI VET IKKE

Refleksjonsoppgave:
Se på bildet av bussen – hva ser du?

- Hva ser du ved første blick?
- Hva ser du om du ser nøyere etter?
- Hvilket sete sitter du/ditt barn på?

HVEM ER DET SOM SER, HØRER OG VET?

- Hvem er det som merker:
- de «usynlige» blickene?
 - den ekstra harde dulten i ryggen når du går ut av klasserommet i klynga sammen med de andre?
 - «likes» (tommel opp og hjerte) som ikke kommer etter at du har posta et innlegg på sosiale medier?
 - tausheten eller latteren når du passerer russebordet i kantina?
 - at det kun er noen få som har faste plasser i garderoben, og at de som oftest spiller på samme lag med kommentarer og «blick» uansett om læreren deler «rettferdig»?



HVEM ER DET SOM IKKE SER, SOM IKKE HØRER, SOM IKKE VET?

Vi erfarer at medelever, ansatte i barnehage og skoler, og også foreldre ikke bryr seg om å se, høre eller vite. Vi møter holdninger om at «dersom det ikke angår meg, eller mine nærmeste, hvorfor skal jeg bry meg?».

VI MØTER ANSATTE SOM SIER:

«Eleven gjør ingenting i klassen»

«Eleven ødelegger for de andre i klassen»

«Vi har prøvd alt»

VI MØTER BARN OG UNGE SOM SIER:

«Så lenge jeg får være i fred»

«Det angår ikke meg, jeg er ikke venn med han»

«Fotballtreneren sørger for spilletid og rettferdig fordeling for alle på laget»

VI MØTER FORELDRE SOM SIER:

«Læreren til mitt barn er til stede i klasserommet og følger med på det som skjer- skolen rydder opp underveis, småknuff har det alltid vært»

«Vi betalte 50 000 slik at datteren vår fikk være med på russegruppa»

«Det angår ikke meg, det går bra med mitt barn, det går bra med min familie»

MANGE SER, OG MANGE VET!

Vi erfarer at medelever, ansatte i barnehage og skoler, og også foreldre bryr seg om å få til en positiv endring etter at de får høre om utenforskap og mobbing. Vi møter holdninger om at «Dersom den ene ikke har det bra, så angår det oss alle!»

Ombudene ser og vet fordi vi har snakket med og møtt tusenvis av barn, unge, foreldre og deres lærere som forteller om synlig og usynlig mobbing og trakassering. De forteller om utenforskap som starta allerede i barnehagen. De forteller at de har prøvd å be om hjelp på skolen, men det ble verre av å si ifra. Vi snakker med barn og ungdom som ikke er på skolen, som ikke har vært på skolen på et helt år, og de er bare 14 år. De forteller at de har vært nødt til å flytte for å få fred.

Vi snakker med barn og unge som er blitt ensomme og psykisk syke av å stå utenfor fellesskapet på egen skole, eller i egen bygd.



Vi vet, fordi vi hører og vi ser:

- At barn, unge og foreldre kvier seg for å si ifra, eller be om hjelp, når de opplever å ha det vanskelig. De tør ikke å be om hjelp fordi de tror det blir verre av å si ifra.
- At utenforskap og mobbing som skjer på fritida blir med inn i klasserommet.
- At konflikter som skjer innad i bygda/bydeler, og konflikter mellom elevers foreldre blir med inn i klasserommet.
- At misforståelser i kommunikasjon gjennom språkvansker og kulturelle variasjoner forsterker utenforskap og konflikter.
- At sårbare barn med diagnoser ikke følges godt nok opp med tilrettelegging som de har krav på.

Vi ser, vi hører, og vi vet, og derfor vil vi bruke ombudstemmen til å bevisst sette fokus på hvordan vi alle sammen må bidra i arbeidet med å styrke fellesskapet i vårt mangfoldige samfunn!

OMBUDENES ANBEFALINGER:

Styrke foreldresamarbeid, også gjennom videregående opplæring og russetida.

Sikre barn og unges medvirkning gjennom hele oppveksten.

Tverrfaglig samarbeid – Hver kommune må synliggjøre og lage oversikt over hvem som kan hjelpe barn, unge og foreldre lokalt.



Planlegge og gjennomføre aktiviteter som fremmer trygge og inkluderende fellesskap:

Fellesprosjekter: Start prosjekter som å bygge en felles lekeplass eller male en vegg.

Arrangere felles **Halloweenparty.**

Filmklubb: Arranger jevnlig filmvisninger for barn og unge med påfølgende diskusjon

Lekedag: Organiser en leke- og aktivitetsdag med hoppetau, fotball, frisbee, og andre utendørsleker.

Tips til fellesskapsfremmende aktiviteter som foreldre kan gjøre

Spillekvelder: Hold spillekvelder med brettspill, kortspill og videospill.

Planteprosjekter: Involver barn i hagearbeid og planteprosjekter i nærområdet

Skattejakt: Arranger skattejakt i nabolaget med ledetråder og små premier

Etablere dørstokkregler (for alle barn og voksne) - etablere standarder om hva som er lov og ikke lov, etablere og følge opp normen i fellesskapeat sammen med barn, unge, foresatte og ansatte.

Å bli bedre på å gjøre barns beste vurdering ved å alltid stille spørsmål om tiltaket er til barnets eller ungdommens beste, og om dette fremmer inkludering i fellesskapet.

Sette søkelys på oppfølgingsplikten ved fravær, og være bevisst på hvordan skolen jobber med fellesskapet også når eleven ikke er på skolen.

Positive holdninger til elever med særlige behov er helt avgjørende for å få til inkluderende felleskap:

<https://www.utdanningsnytt.no/barn-med-saerskilte-behov-fagartikkel-inkludering/positive-holdninger-til-elever-med-saerlige-behov-er-helt-avgjorende-for-a-fa-til-inkluderende-felleskap/400430>

Refleksjonsoppgave:

Hvem er laget rundt barnet/eleven i og rundt din organisasjon? Lag en oversikt som kan brukes i hverdagen.

«Hadde de likt meg, hadde de jo prøvd å få meg dit!»

HVEM ER OMBUDENE?

HVA GJØR VI?

Vi er Anita og Jon-Halvdan, og vår jobb er å passe på barn og unges rettigheter gjennom hele barnehage- og opplæringsløpet.

Vi jobber på oppdrag fra fylkestinget som har bestemt at våre barn og unge skal ha tilgjengelige ressurspersoner som kan kontaktes dersom de opplever å ikke få god nok hjelp i egen barnehage, skole eller lærebedrift.

Vi eier ingen saker, men vi gir råd og veiledning om hvordan barnehager, skoler og lærebedrifter kan jobbe bedre sammen for å forebygge mobbing og utenforskap, og vi forteller hva som skal gjøres ved lovbrudd etter barnekonvensjon, barnehageloven, opplæringsloven og arbeidsmiljøloven.

Elev-, lærling og mobbeombudet i Troms er en del av Nord-Norge nettverket bestående av Elev-, lærling- og mobbeombudet i Nordland og Mobbeombudet i Finnmark. I tillegg er vi alle en del av det nasjonale ombudsnettverket. Gjennom nettverket utveksler vi erfaringer samtidig som vi driver faglig utviklingsarbeid. Med faglig blikk og mangfoldig erfaring fra jobb i barnehage og skoler bidrar vi i refleksjoner rundt tiltak for sårbare barn og unge. Vår rolle er å opptre uavhengig og støttende ut ifra aktuelt lov og regelverk.

Som ombud opptre vi som uavhengige ressurspersoner, og vi prøver å bidra til å bygge og gjenopprette tillit mellom individ og systemnivå.



Hvordan forstår Mobbeombudet mobbing og utenforskap?

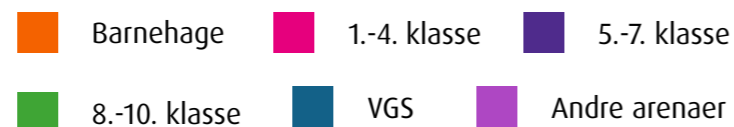
Mobbeombudet reduserer ikke mobbebegrepet til negativ atferd mot et annet barn/ungdom over tid, men har en relasjonell og systemisk tilnærming til mobbing. Gjennom ombudsblikket ser vi at mobbing og utenforskap er knyttet til sosiale prosesser på avveie og på menneskers behov for å høre til i et fellesskap. Vi ser på mobbing som noe som skjer i en kontekst, på et sted og i en sammenheng, hvor tid, kultur og relasjoner har betydning. Dette betyr at vi i stor grad involverer og ansvarliggjør betydningsfulle voksne i å analysere utfordringer i barne- og ungdomsgrupper. Slike voksne kan være foreldre, ansatte, fritidsledere, trenere og andre som har betydning i barn og unges liv. Vi tenker det er en grunn til at barn og unge gjør som de gjør, og det må sees i sammenheng med omgivelsene de ferdes i. Samtidig er vi helt tydelige på at mobbeatferd skal stoppes. Barn og unge trenger kloke voksne som veileder og hjelper dem i de ulike utfordringene som de møter på alle arenaer i livet.



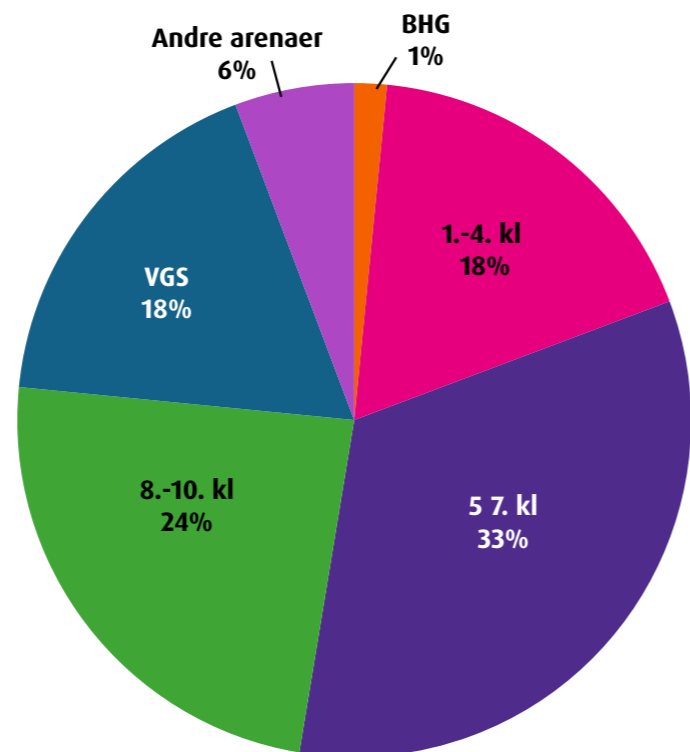
Statistikk over henvendelser

Statistikken til ombudene kan ikke sammenlignes med de foregående år da vi denne gangen kun rapporterer på forholdene i Troms.

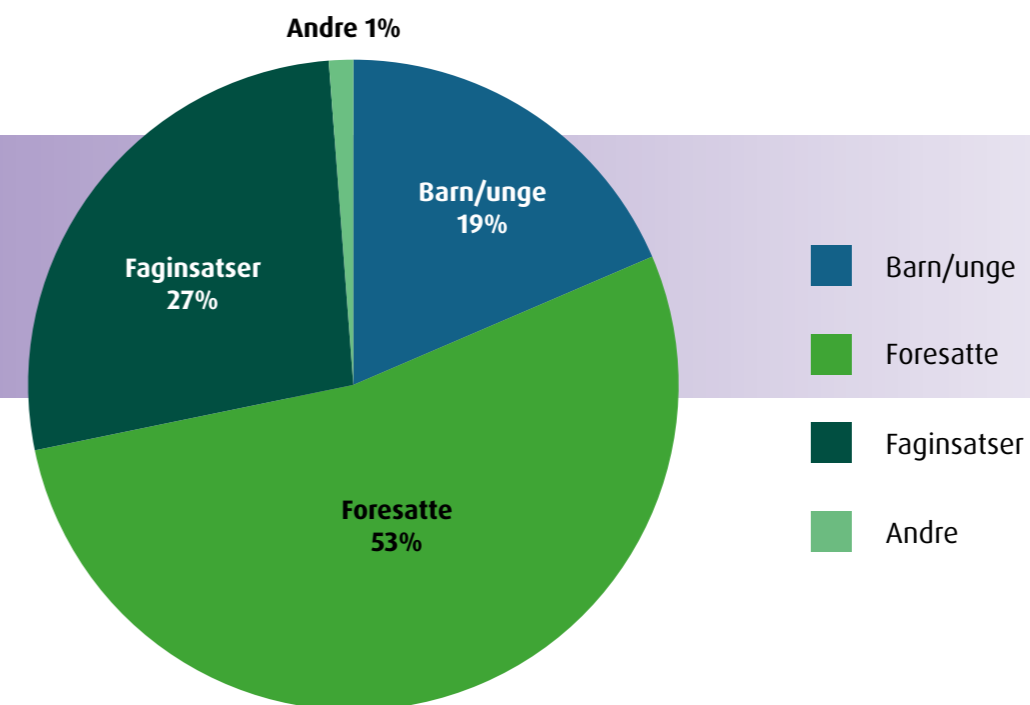
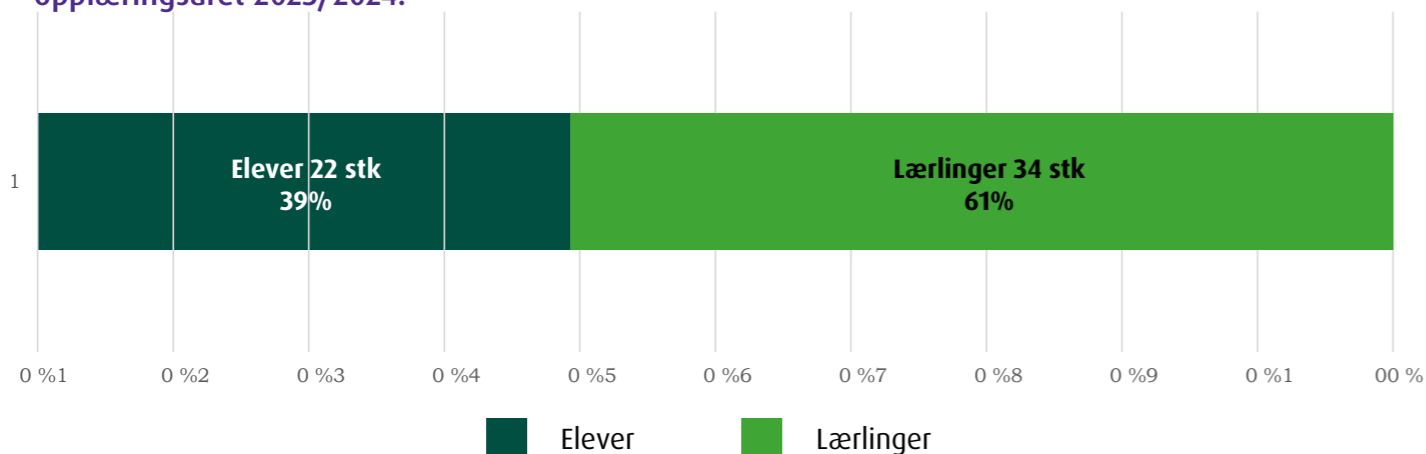
Figur 1. Figuren viser hvordan henvendelsene knyttet til kap. 8 i Lov om barnehager og kap. 9A (fra 01.08.24 §12) i Opplæringsloven er fordelt på de ulike årstrinn.



Denne figuren tar utgangspunkt i 192 registrerte henvendelser som omhandler retten til et trygt og godt læringsmiljø. Under «Andre arenaer» finner dere i hovedsak henvendelser fra ulike idrettslag/foreldre som har ønsket bistand for å bedre situasjonen for barn/unge i idretten. Det er noen færre henvendelser fra de yngste gruppene (barnehage, 1.-4.kl og 5.-7.kl) enn tidligere. Ungdomsskolen er stabilt, mens andelen henvendelser som gjelder videregående skole har økt sammenlignet med forrige skoleår. Økningen må sees i sammenheng med at flere og flere ansatte har tatt kontakt for refleksjoner rundt skolemiljø i analyserommet.

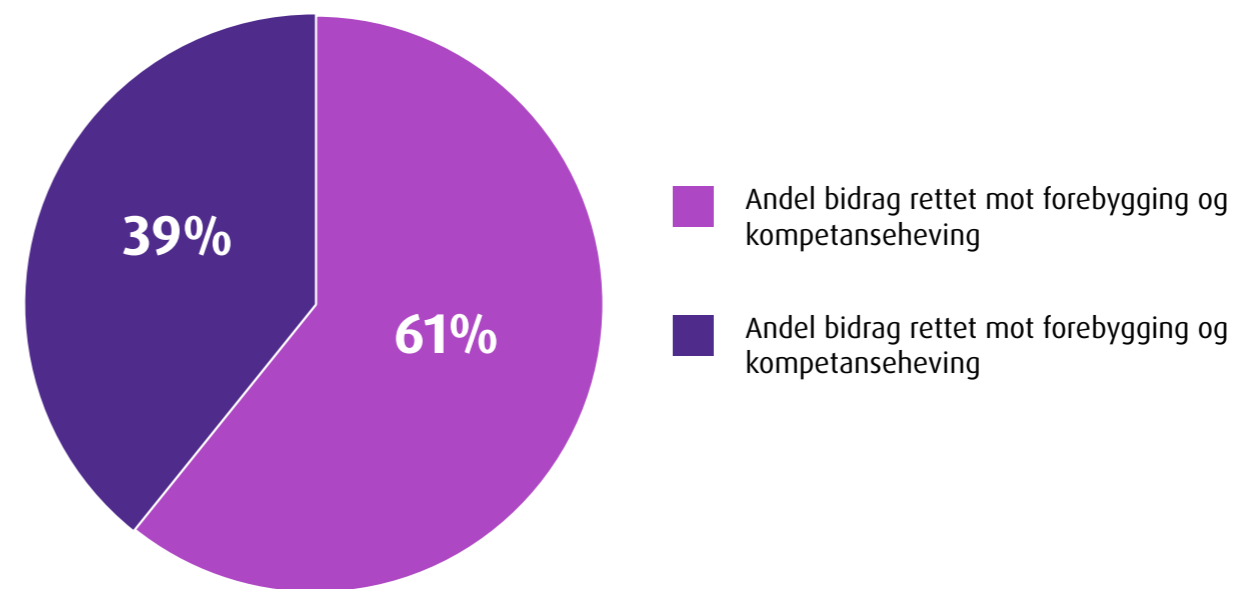


Figur 2. Figuren viser hvordan henvendelser fra elever og lærlinger i saker utenom kap. 9A fordeler seg gjennom opplæringsåret 2023/2024.



Figur 3. Figuren viser fordelingen over hvem henvender seg til oss

I kontakt med ELMO – Elev-, lærling- og mobbeombudene, gis barn, unge og foreldre/foresatte veiledning og støtte på lovverk, regler og krav til barnehage, skole og lærebedrifter. Når faginstanser/ansatte tar kontakt med oss trer vi inn i analyserommet og tilbyr hjelp til faglig analyse, vurderinger og refleksjoner som skal bidra til konkretisering av tiltak.



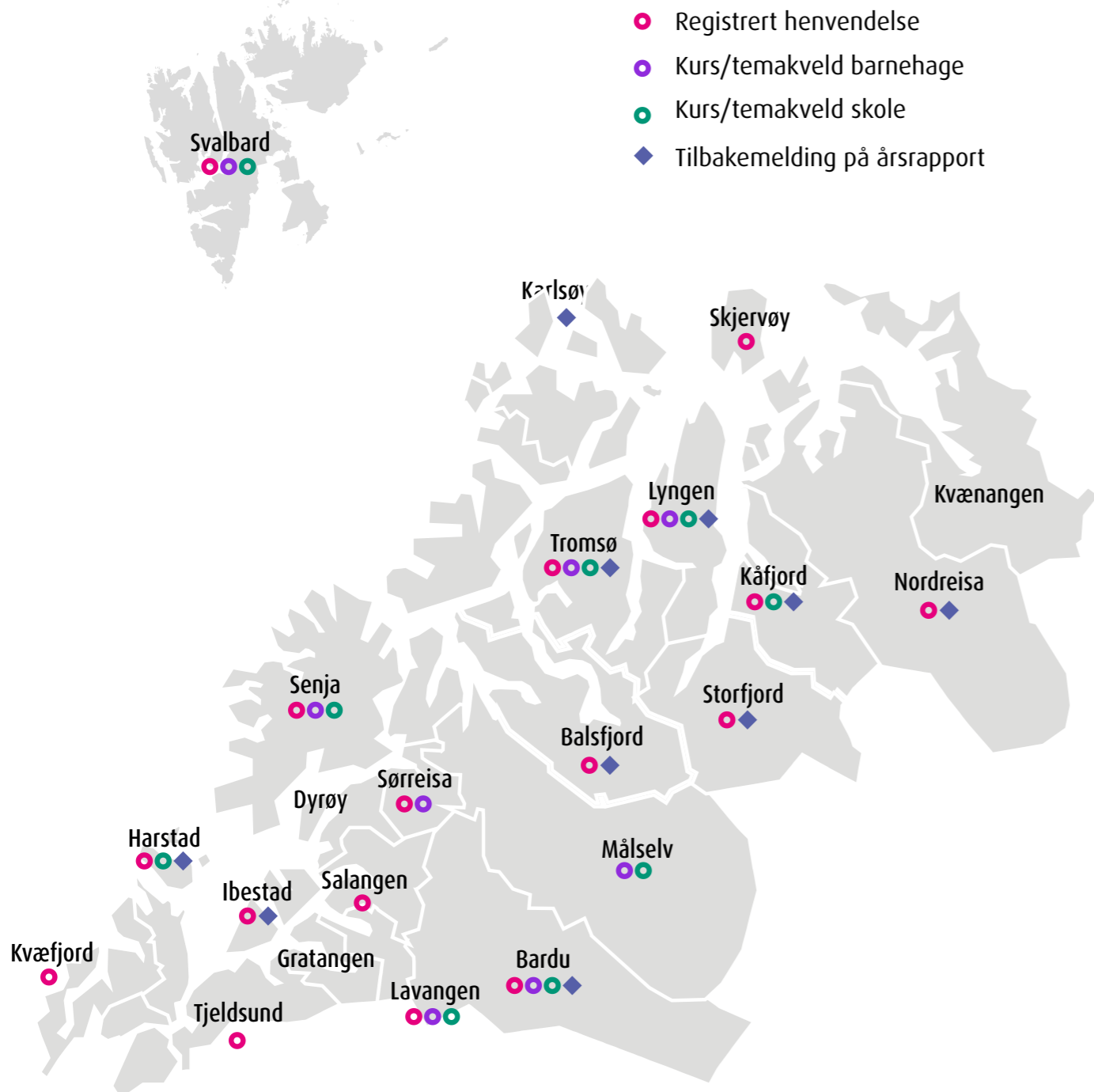
Figur 4. Figuren viser ombudenes totale bidrag i 2023/2024

I 2023/2024 bidro ELMO – elev- og lærling- og mobbeombudene i Troms i 408 enkeltoppdrag. Ombudene hadde 248 henvendelser knyttet til enkeltsaker og gjennomførte 160 eksterne oppdrag bestående av skolebesøk til elever i grunnskole og videregående skoler, møter med elevråd og ungdomsråd, workshops og temakvelder for ansatte og foreldre i barnehager og skoler.

ENGASJEMENTSKART

►► BARNEHAGE & GRUNNSKOLE TROMS OG SVALBARD

En viktig del av ombudsrollen er å være synlig til stede på ulike arenaer for å påvirke barn og unges oppvekstmiljø på en mest mulig konstruktiv måte. Derfor har vi gjennomført besøk i kommuner over hele fylket, både i barnehager, skoler og andre organisasjoner. Besøk der vi har møtt barn og unge, samt hatt workshops/møter/foredrag med foreldre, ansatte, ulike hjelpeinstanser, fritidsaktører og politikere. Oversikten viser at det i skoleåret 2023/2024 kun var 2 kommuner i fylket vårt som ikke var i kontakt med ombudene på en eller annen måte. Kartet viser også hvilke kommuner og skoler som har gitt skriftlig tilbakemelding på ombudenes årsrapport.

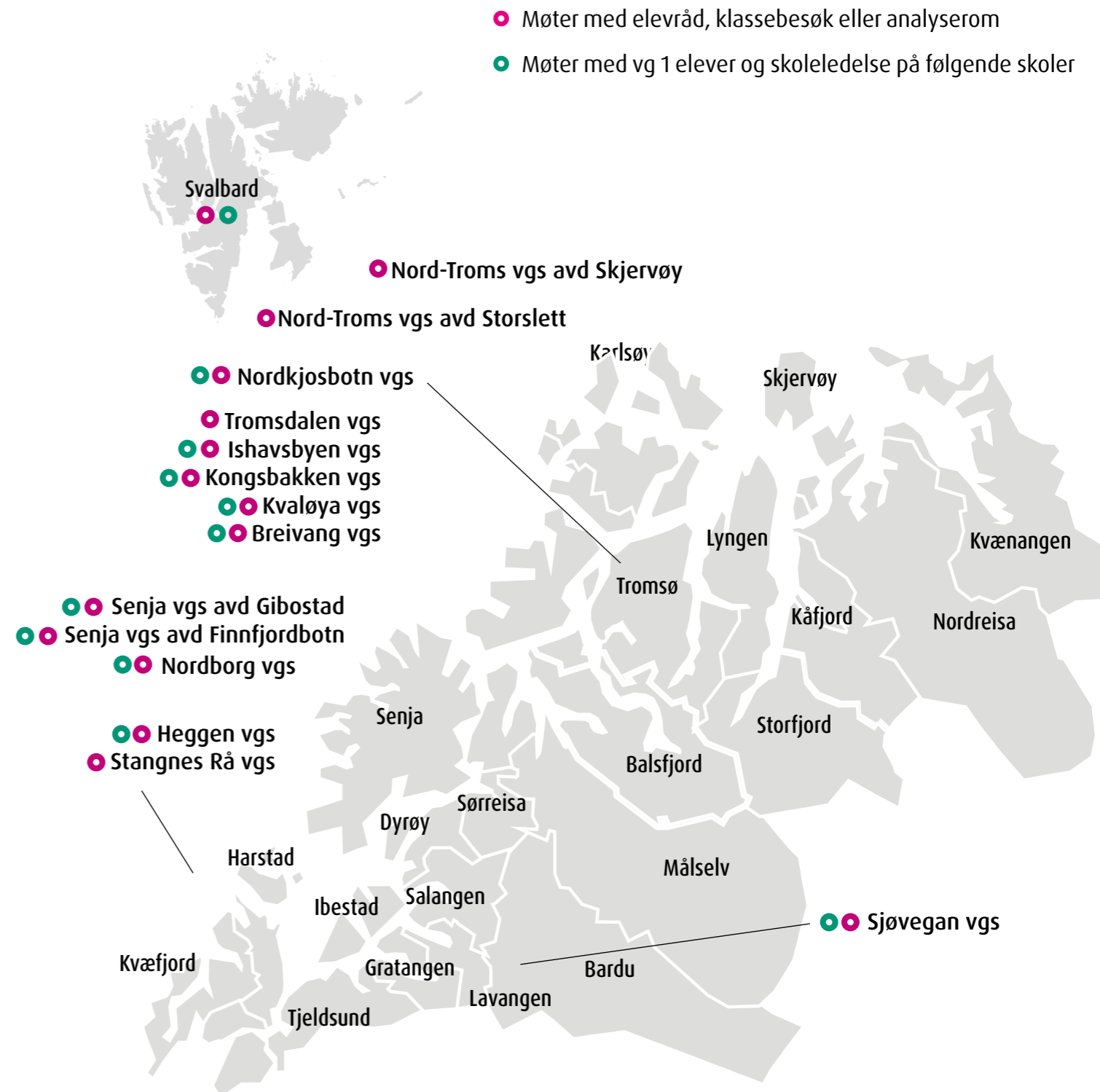


ENGASJEMENTSKART

►► VIDeregående Opplæring TROMS OG SVALBARD

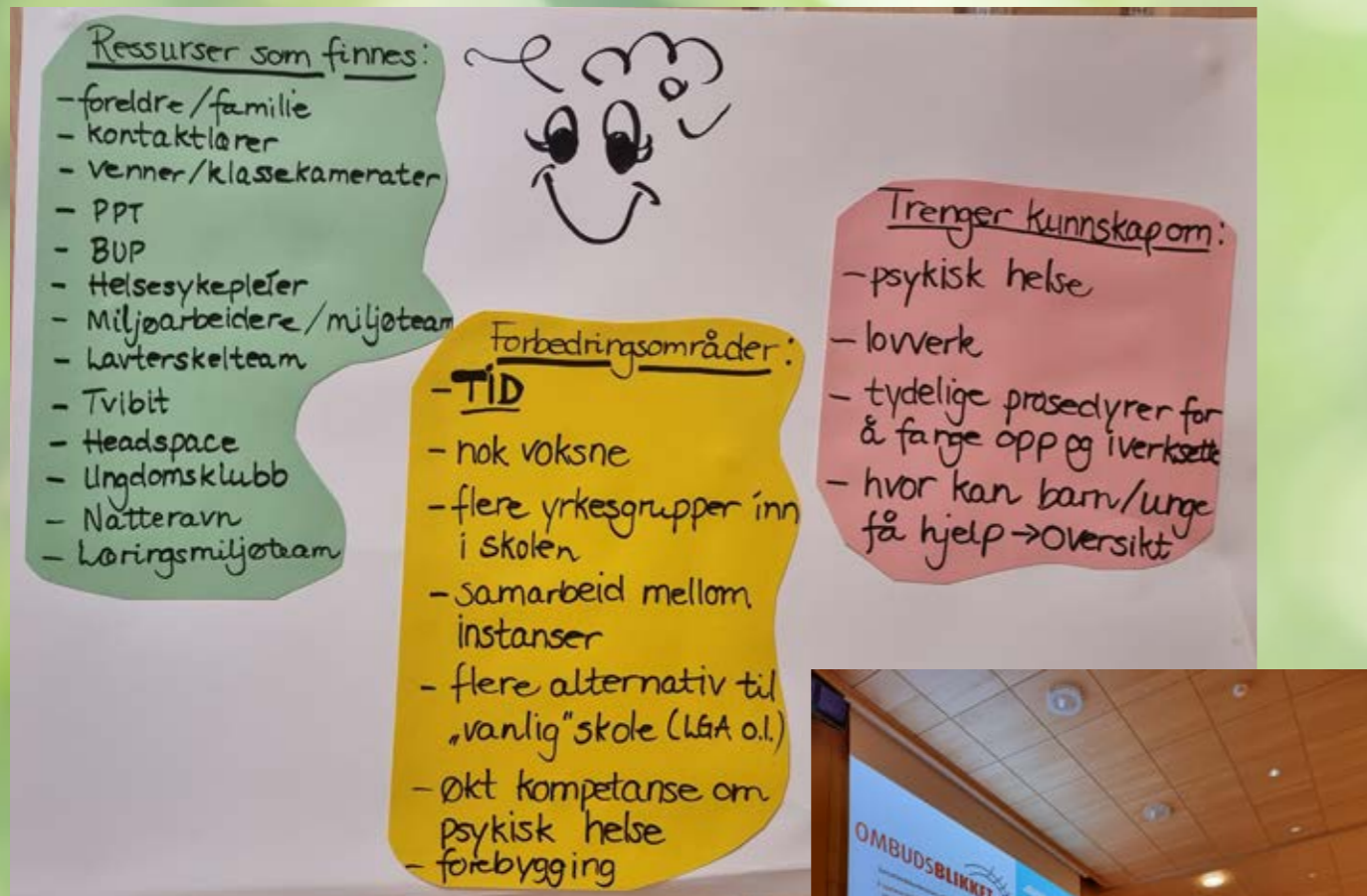
Elev- og lærlingombudet ønsker å være synlig tilgjengelig og til stede på elever og lærlingers arenaer og legger derfor opp til årlige skolebesøk for å møte alle VG1 klasser, 1. års lærlinger og elevråd.

Det siste året har elev- og lærlingombudet besøkt 12 skoler med til sammen 57 elevgrupper, og deltatt på 8 lærlingsamlinger.



«Å falle mellom stoler»

«Å falle mellom stoler» - felles konferanse: Pasient og brukerombudet og Elev-, lærling og mobbeombudene i Troms og Finnmark inviterte høsten 2023 til samarbeidskonferanse for ressurspersoner i skoler, skolehelsetjenesten, PPT, BUP og andre faginstanser som jobber med utfordringer knyttet til skolevegring, mobbing, utenforskap og andre former for uhelse blant barn og unge. Dette var en pilotkonferanse, med første møte for Tromsregionen (Tromsø, Karlsøy og Balsfjord).



Hei! Er du blant dem som bekymrer deg over pulten i klasserommet som oftere og oftere står tom?

Pasient- og brukerombudet



Troms og Finnmark fylkeskommune
Romssa ja Finnmarkku fylkkaelida
Tromsøen ja Finnmarkun fylkinkomunni

Velkommen til samarbeidskonferansen -

Bedre sammen 2023

I mange klasserom skjer det alt for ofte at pulten står tomme. Pasient og brukerombudet og Elev-, lærling og mobbeombudene i Troms og Finnmark inviterer til samarbeidskonferanse for ressurspersoner i skoler, ungdomsråd, skolehelsetjenesten, PPT, BUP og andre faginstanser som jobber med utfordringer knyttet til skolevegring, mobbing, utenforskap og andre former for uhelse blant barn og unge i Tromsøregionen (Tromsø, Karlsøy og Balsfjord).



Påmelding

Sted: Fylkeshuset i Tromsø - Fylkestingsalen

Tid: 12. oktober 2023 kl. 10.00 - 16.00

Påmelding: QR kode eller klikke her <https://survey.easyquest.com/cfNwLe>

Konferansen er gratis og inkluderer lunsj

Mål med konferansen er å bidra til at dere som er nærmest barn og unge får:

- flere verktøy til å hjelpe barn og unge der de er
- bli bedre kjent med andre ressurspersoner for å kunne samarbeide bedre
- være med å avdekke mulige forbedringsområder i det tverrfaglige arbeidet rundt barn og unge
- mer kunnskap om hva som er utfordringene i regionen og hvilken kompetanse som finnes

Alle barn og unge har rett til både helsehjelp og utdanning i et trygt og godt skole- og oppvekstmiljø. Ombudene mottar ukentlige henvendelser fra barn, unge og deres foresatte som forteller at de ikke får god nok hjelp i skole og helsesektor. De prøver å si fra og be om hjelp, men møter et system hvor hjelpen enten ikke iverksettes, fungerer eller finnes. Hvordan kan vi sammen fylle hullene mellom tjenester og etater til fordel for barn og unge?

Program:

- 10.00 Velkommen, og bli kjent med ombudsblikket
- 10.30 Hvilke ressurser **har og er** vi i regionen vår? Bli kjent med hverandre
- 11.00 Refleksjonsøkt 1: «Tushetspliktens mulighetsrom» - innledning og refleksjon i grupper
- 12.00 Lunsj
- 12.45 Refleksjonsøkt 2 «Elevsyn, voksenrolle, kunnskapsgrunnlag. Hvordan forstår vi utfordringene og hva kan vi gjøre med dem?» - innledning og refleksjon i grupper
- 13.45 Kaffepause
- 14.00 Sofasamtale om utfordringer som barn og unge møter i regionen
- 14.30: Gruppedrøfting med utgangspunkt i sofasamtalen - hvordan kan ressurspersoner samarbeide for å bedre tilbudet der barn og unge er
- 15.45 Oppsummering og avslutning (slutt kl.16)

BETRAKTNINGER MED OMBUDSBLIKKET

Regnbue til besvær – hvor går og hvem definerer grensene for hvem som skal inkluderes?

Ombudene jobber hver dag for at barnehager og skoler skal være et sted for alle, og opplever som oftest at barn og elever er rause og inkluderende. Barn og unge erfarer tidlig hvilke standarder som settes for inkludering av medmennesker i barnehager og i klasserom. Det er ofte voksenstemmer som definerer hvor grensene går for hvem som inkluderes og ikke. Dette handler både om etnisk bakgrunn, legning, kjønn, tro, funksjonsnivå, familiebakgrunn, økonomi og klasse.



Barnehager og skoler er ikke verdinøytrale, her finner du verdigrunnlaget både for barnehager og skoler:

Barnehagens verdigrunnlag:

<https://www.udir.no/laring-og-trivsel/rammeplan-for-barnehagen/verdigrunnlag/>

Opplæringens verdigrunnlag:

<https://www.udir.no/lk20/overordnet-del/opplaringens-verdigrunnlag/?lang=nob>

Ombudene er ikke verdinøytrale. Vi følger barnehagen og opplæringens verdigrunnlag, og av den grunn viser vi vår synlige støtte for mangfold.



Emilie Mangerud vant konkurransen til Troms fylkeskommune og får tegningen sin på en hel buss.

Foto: Lars Åke Andersen

Elevundersøkelse: 1 av 3 i annen kjønnskategori mobbes

Hele 33 prosent av rundt 9000 elever som oppgir at de er i en annen kjønnskategori – opplever at de blir mobbet. Mobbingen øker også ellers i skolen.

Interesser skaper fellesskap på tvers av språk og kulturer

Det trygge og gode fellesskapet er grunnmuren i et trygt og godt barnehage- og skolemiljø. Dette gjelder for alle barn og elever, og er spesielt viktig for elevene i innførings- /verdensklassene. Disse klassene inneholder et mangfold av fortellinger og mange bærer en tung bagasje i ryggsekken. Klassene er organisert ulikt, noen med elever fra en nasjonalitet, mens andre har elever fra flere ulike nasjoner. Det er ofte stor utskiftning av elever i disse klassene.

Hovedmålet for elevene, uansett erfaringer, kulturbakgrunn og språk er likt, det er å lære norsk språk. Som ombud har vi erfart at man i beste mening som lærere, foreldre og foresatte tenker at den nasjonale, etniske, språklige, religiøse eller kulturelle tilhørigheten automatisk fører til gode fellesskap. Det ser vi som ombud at det ikke alltid gjør.

Et tips både til barnehage og skole er å dele i grupper ut fra barn og elevers interesser framfor å gruppere ut fra f.eks. kjønn, funksjonsevne eller etnisk tilhørighet.

Refleksjon:
Hvordan har vår barnehage/skole rigget seg for å sikre en praksis som sikrer fellesskap og inkludering for alle?



Terskelen for å be om hjelp knyttet til samehets er høy

Gjennom forskning og gjennom media får vi informasjon om samehets. I likhet med andre hjelpeinstanser erfarer ombudene at samer som opplever hets og trakassering ikke tar kontakt med oss. Ombudene får kjennskap til samehets og trakassering gjennom samtaler som starter om en annen utfordring, og i løpet av samtalen kan det komme frem at barnet/ ungdommen/ familien også mobbes på bakgrunn av sin identitet. Samehets og trakassering er et samfunnsproblem, noe som gjentatte medieoppslag og hatkommentarer via sosiale media bekrefter.

Ombudene ønsker å være tydelige stemmer mot samehets og trakassering, og har derfor engasjert oss på flere områder:

- ▶ Ombudene har gjentatte ganger gitt innspill om behovet for et samisktalende mobbeombud til Fylkestinget, Sametinget og til Kultur- og likestillingsdepartementet.
- ▶ Jevnlig deltagelse i Samarbeidsforum om vold og overgrep i samiske områder.
- ▶ I forbindelse med Fosensaken ble vi kjent med at flere samiske barn og unge ble mobbet og trakassert gjennom at de ble holdt ansvarlig for både strømkrise og ivaretagelsen av menneskerettigheter. Ombudene valgte derfor å skrive kronikken «Når barn og unge hetses og ansvarliggjøres for strømkrise, det grønne skiftet og ivaretagelse av menneskerettigheter!». <https://www.itromso.no/meninger/i/APxR2r/naar-barn-og-unge-hetses-og-ansvarliggjores-for-stromkrise#:~:text=Vi%20har%20et%20samfunn%20der%20v%C3%A5re%20barn%20og>
- ▶ Elev- og lærlingombudet deltok i panelsamtale i forbindelse med lanseringen av den nye nettsiden om samehets som åpnet 24. April. Formålet med siden er å gi veiledning om hvordan man kan rapportere og anmelde samehets.



Refleksjon:
Hvilken handlingsplan, og hvilken praksis, for å motvirke hets og trakassering er gjeldende for barn og unge i ditt nærmeste lokalmiljø?

Det er behov for analyserom i alle barnehager og skoler

Ombudene opplever at både ledere og andre ansatte i barnehager og skoler ønsker mer og utdypende kunnskap om å forebygge og håndtere mobbing og utenforskap når dette har oppstått, og tar kontakt med ombudene for analyserom. Når ombudene reflekterer sammen med andre fagpersoner kaller vi dette for å tre inn i analyserommet.

Ombudene erfarer at både barnehager og skoler observerer og gjør undersøkelser ved mistanke om utenforskap og mobbing, men at analyser av funn, av det som er sett og undersøkt mangler. Ansatte sitter med mye informasjon, men bruker ikke denne informasjonen systematisk, slik at dette kan føre fram til aktiv handling. For ombudene er målet med analyserommet at det skal føre til konkrete og positive handlinger i hverdagen.

Analyserommet er den tida du setter av til refleksjon og analyse knyttet til en gitt problemstilling sammen med andre. Gjennom økten analyseres barnehage- og skolemiljøet.

Målet er å bidra til refleksjon som skaper en positiv endring og handling. Analysen blir gjort på bakgrunn av noe som er observert, og målet for analysen er å skape handling som blir satt i system.

Målet med refleksjonsøkta i analyserommet er å sammen finne veien til gode løsninger for barns og unges beste. Gjennom hjelpespørsmål bevisstgjøres ansatte om hvilke ressurser og hvilken kompetanse organisasjonen allerede har, samtidig som de identifiserer hva som mangler for å kunne løse den gitte problemstillingen.

Vi oppfordrer ansatte til å stille gode spørsmål, analysere og systematisere svarene. Da vil problemstillingene som tas opp i analyserommet kunne sees i et helhetsperspektiv, i et omniperspektiv, og en har større muligheter for å treffe med tiltak. Omnitrappa, fellesskapskvalitetene og FFSS- modellen vil være et nyttig verktøy i denne prosessen.

Her er en skisse over noen momenter fra analyserom:



Omnimodellen

Elev- og lærlingombudet i Troms, Mobbeombudet i Troms og Mobbeombudet i Finnmark har sammen med Mobbeombudet i Nordland og Tromsø kommune de siste årene jobbet aktivt med å utvikle Omnimodellen (<https://omnimodellen.no>). Vi gjør dette som en del av ombudsopdraget fordi vi gjennom vårt virke daglig møter utfordringer om utenforskap. Ansatte i barnehager og skoler, foreldre, frivillige på ulike fritidsarenaer, ulike aktører innenfor helse, politi, barnevern med flere og ikke minst politikere trenger støtte og en større bevisstgjøring av hva som trengs for å skape gode, trygge og inkluderende opplæringsarenaer og oppvekstmiljøer.

GRØNNE FELLESKAP

I de grønne fellesskapene opplever man trygghet og forutsigbarhet. Her finnes rammer som skaper tilhørighet, og det oppleves godt å være til stede. I disse fellesskapene opplever man mening og mestring, og det er rom for mangfold og forskjellighet. Disse fellesskapene fremmer helse, læring og trivsel, og fungerer som en motgift mot mobbing, krenkelser og utenforskap.

Omnimodellen

HVILKET FELLESKAP INNGÅR DU I?

RØDE FELLESKAP

Motsetningen til de grønne fellesskapene, finner vi i de røde fellesskapene. Dette er fellesskap som produserer utenforskap gjennom å snakke om «oss og dem», om «vi og de andre». Disse fellesskapene er preget av utrygghet og det som kalles «sosial eksklusjonsangst», altså redselen for å være den neste som ikke får være med i gruppa. Denne eksklusjonsangsten kan få medlemmene i gruppa til å gjøre ting de egentlig ikke vil gjøre, men som de gjør for å beholde plassen sin i fellesskapet. I disse gruppene blir det viktig å bekrefte egen normalitet, gjennom å peke ut andre som avvikere. Disse fellesskapene er med på å skape mobbing, krenkelser og utenforskap.

<https://omnimodellen.no>

Omni betyr altomfattende, noe som gjelder for alle

Omnimodellen er en veileder som har som mål å fremme trygge og gode oppvekstmiljøer for barn og unge. Modellen gir innsikt og praktiske verktøy til voksne i ulike roller, slik at de kan bidra effektivt til barnas trivsel og sikkerhet. Den dekker fire hovedområder: forståelse av kulturens påvirkning, regelverk som sikrer barns rettigheter, felles strategier for trygghet, og voksenrollen. Omnimodellen støtter et systematisk, kontinuerlig og målrettet arbeid for å bekjempe mobbing, krenkelser og utenforskap i skole- og fritidsmiljøer.

(<https://omnimodellen.no>)

Omnimodellen fokuserer på fellesskapet, og viser tydelig hvordan Elev- og lærlingombudet i Troms, Mobbeombudet i Troms og Mobbeombudet i Finnmark forstår de utfordringene barn og unge i våre to fylker har.

Ombudenes analyse av henvendelsene viser at når enkelte barn/unge opplever utfordringer som mobbing, utenforskap, skolefravær, utagerende adferd og venneløshet så er dette ofte et symptom på ei barne-/ungdomsgruppe med en svak vi-følelse. En gruppe som scorer svakt på fellesskapskvalitetene som er satt opp i Omnimodellen. Med dette som utgangspunkt er ombudene tydelige på hva ulike parter må bidra med. Den viktigste forebyggingen mot mobbing, utenforskap og psykisk uhelse gjøres ved å fremme inkluderende og støttende miljøer der alle opplever tilhørighet, trygghet og resten av fellesskapskvalitetene som er beskrevet i Omnimodellen.



Fra venstre: Jon-Halvdan Lenning, Kristina Torbergsen, Inger Lise Brones (Troms Idrettskrets), Astrid Strandbu (NIF), Ann-Tone Håkonsen, Britt Leandersen, og Sofie Haugslett Johansen (Tromsø Idrettsråd)

Vi vil skape gode og trygge idrettsmiljøer for unge

Tekst og foto: Vilde Lenning

Det summer engasjert blant de oppmøtte på TUIL arena tirsdag 30. april. Da ble idrettstrossen samlet for lanseringen av Omnimodellen for idretten.

Felles for alle de oppmøtte, bortsett fra at de er engasjert i idretten, er at de ønsker å skape et bedre idrettsmiljø for barn og unge. Det ble servert brus, kaffe og kake da mobbeombud i Troms, Jon-Halvdan Lenning, gikk opp på scenen og startet lanseringen. «Vi vet at mobbing og utenforskap er et samfunnsproblem, og det avgrenses ikke av gjerdene i skolegården, idrettshallen eller nabolaget. Det omhandler alt og alle, og det er nettopp det Omni betyr- altomfattende», forteller han.

Jon-Halvdan har sammen med Britt Leandersen i Tromsø Idrettsråd og Ann-Tone Håkonsen, Omniveileder i Tromsø kommune, utviklet denne modellen. Modellen består av ti viktige temaer som skal være til hjelp for alle som er engasjert i idrett for barn og unge.

Den offisielle åpningen av modellen sto fylkesordfører Kristina Torbergsen for. «Det at vi kan ha et felles språk gjennom Omnimodellen i skolen og idretten gjør at vi skaper et fellesskap mellom de arenaene barn og unge er på hver dag», forteller hun. «Det er faktisk dette som gjør en forskjell på om vi klarer å ha en inkluderende idrett som er for alle, hvor alle har sin plass i fellesskapet».

For mer informasjon se omnimodellen.no



Omnikaken falt i smak!



Lanseringen ble livestreamet



Aslak Sokki v. TUIL holdt også innlegg under lanseringen





BARNEHAGE



BARNESKOLE

BARNEHAGE - GRUNNSKOLE - VGS

UNGDOMSSKOLE



VIDEREGÅENDE SKOLE



BARNEHAGE

Det har vært få henvendelser når det gjelder mobbing og utrygt barnehagemiljø. Ombudene holder allikevel høyt trykk på arbeidet med å fremme et trygt og godt barnehagemiljø gjennom temakvelder for foreldre, workshops for ansatte og arbeidet med bok om Omnimodellen i barnehagen (se under).

Er det mobbing i barnehagen?

Det er å få presise svar på omfanget av mobbe-problematikk i barnehagen. Ombudene møter ungdommer i grunnskole og videregående som kan beskrive mobbehistorikk som startet i barnehagen. Problemstillingen er derfor aktuell. For mange starter opplevelsen av utenforskap tidlig. Flere forskere, blant andre Ingrid Lund fra Universitetet i Agder, har undersøkelser som viser at 6-12% av barn i barnehagen melder om at de opplever ulike former for mobbing. Det er viktig å presisere at Lund i sin forskning tar utgangspunkt i følgende definisjon på mobbing: «Mobbing av barn er handlinger fra voksne og/eller barn som hindrer opplevelsen av å høre til, å være en betydningsfull deltaker i fellesskapet og muligheten til medvirkning.»

Ombudenes råd er først og fremst at ansatte i barnehagene i samarbeid med foreldrene jobber aktivt for å:

- fremme gode og trygge barnehagemiljøer for alle barn
- bygge en kultur for åpenhet og tillit mellom foreldre og barnehagepersonellet.
- sikre og opprettholde god informasjon om regler og rutiner.
- ta bekymringer på alvor
- analysere bekymringer og observasjoner og sette inn gode tiltak

Hva er frilek, og er den bra for alle?

Hvor fri skal den frie leken være?

Hva er voksenrollen i frileken?



Trygt og godt barnehagemiljø - Omnimodellen i praksis

Elev-, lærling- og mobbeombudene i Troms, Mobbeombudet i Nordland, Mobbeombudet i Finnmark og Omniveileder i Tromsø Kommune, har i 2023/2024 samarbeidet om boka «Trygt og godt barnehagemiljø - Omnimodellen i praksis» som er gitt ut på Fagbokforlaget.

1. januar 2021 ble barns rett til et trygt og godt læringsmiljø i barnehagen og de ansattes plikt til å følge med, gripe inn og sette inn tiltak, aktivitetsplikten, gjort gjeldende gjennom kapittel 8 i barnehageloven. Denne endringen i lovverket har fått mange barnehager til å jobbe systematisk og godt med implementering av det nye kapitlet, samtidig som flere har etterlyst gode verktøy for å jobbe med å fremme et godt læringsmiljø. I denne boka viser vi hvordan Omnimodellen kan brukes som verktøy i arbeidet med et trygt og godt barnehagemiljø.

Les mer om boka på forlagets sider:

<https://www.fagbokforlaget.no/Trygt-og-godt-barnehagemilj%C3%B8/19788245049312>

GRUNNSKOLENE

Henvendelser fra grunnskolen handler ofte om utenforskap, mobbing, skolefravær og manglende tilrettelegging. Ombudene har hatt temakvelder for foreldre og workshops for ansatte, og har også møtt elever i klasserommene.

Lærermangel fører til utrygge elever

Det er ingen hemmelighet at skolene står ovenfor store utfordringer når det kommer til rekruttering av lærere. Ombudene møter rektorer og ansatte som fortviler over mangel på fast tilsatte lærere, men etter hvert også mangel på vikarer. Selv ufaglærte lærere er vanskelig å få tak i. Når det blir mangel på lærere og uforutsigbarhet i lærerkollegiet får dette betydning for skolemiljøet til elevene. Når det ikke er ansatte som sørger for kontinuitet i klasserommet, tar elevene over. Elevene tar styringen i klasserommene. Når dette skjer, er det mange elever som opplever utrygghet i klasserommet, og ombudene ser at det dannes utrygge felleskap.

Hvilken betydning har hyppig utskiftning av lærere for vårt skolemiljø?



VGS VIDEREGÅENDE OPPLÆRING

Henvendelser fra elever og lærlinger handler oftest om ensomhet, utenforskap, trakassering, mobbing, manglende tilrettelegging eller veiledning, hvordan klage på karakterer, undervisning eller undervisningskvalitet og om hva som gjelder ved heving av lærekontrakt eller for å gjøre omvalg.

I år har elev- og lærlingombudet besøkt 12 skoler, deltatt på 8 lærlingsamlinger, og møtt alle av fylkeskommunens elevråd under høstens regionale elevrådsamlinger.

I møte med elever og lærlinger forteller de fleste om trivsel, om hyggelige og hjelpsomme lærere og veiledere, og at de får tilpasset og god hjelp.

Likevel, altfor mange forteller det motsatte. Elever forteller om utenforskap, at de ikke snakker med et eneste menneske annet enn lærer eller miljøarbeider i løpet av en skoledag, bortsett fra når aktiviteten styres av voksne. Elever forteller at de velger å spise matpakka si på klasserommet fordi at skolens populære elever opptre ekskluderende overfor enkelte elever. I møte med elevråd får ombudet høre at elever ved skolen klikker seg, og at noen av klikkene (gruppene) allerede etableres på ungdomsskolene. Vi hører fortellinger om at elever allerede på ungdomsskolen starter planlegging av egen russtid, og vi vet at etablering av russegrupper medfører ekskludering av egne klassekamerater.

Hvordan kan vi skape en skolekultur fra første dag på videregående skole om at klassen er vårt fellesskap, et VI, som inkluderer alle i klassen?

Hvordan reagerer du når noen sier ifra om at noe ikke er greit?

Elev- og lærlingombudets råd for videregående opplæring er:

- Etabler trygge nok relasjoner mellom ansatte og elever og lærlinger slik at de tidligst mulig tør si fra om sine utfordringer
- Sikre at informasjon om elevers og lærlingers utfordring og sårbarhet blir med i overgangen fra grunnskole til videregående opplæring
- At håndtering av utenforskap og mobbing sees på som et problem for skolemiljøet, og ikke kun mellom den ene som utsettes for mobbeadferd, og den/de som utsetter
- Jobbe særskilt med gruppeprosesser for å forebygge etablering av ekskluderende russegrupper, må gjøres i tett samarbeid med ungdom og foresatte
- At ansatte sammen med elevrådet setter standarder for hvordan skolen daglig skal jobbe for å fremme et trygt skolemiljø for alle, og ha et spesielt fokus på skolemiljøet i kantina og undervisningsfrie økter.

Tenk at dokker reiser rundt på skoler og hjelper oss som har det vanskelig - tusen takk, dokker e superhelta på hjul!

OMBUDSTJENESTEN I TROMS OG VEIEN VIDERE

Fra og med 1. januar 2024 er vi tilbake til at to ombud skal dekke behovene for barn og unge i Troms.

Vi ser at det er et stort behov for ombudene som uavhengige ressurspersoner og som åpent lavterskeltilbud for barn, unge og foreldre, men også for fagmiljøene i fylket vårt. Ombudstjenesten er sårbar med kun to personer som skal dekke et så stort område med tilgjengelighet og tilstedeværelse, både geografisk og faglig. Tjenesten ble enda mer sårbar etter fylkesoppdelingen.

Ombudene har over tid erfart at det er blitt kapasitetsutfordringer sett i lys av oppdraget vi er satt til å løse. Behovene for en uavhengig tjeneste med ressurspersoner for våre barn og unge ser ut til å være økende i fylket (se statistikkene).

Nå står vi ved et veiskille der ombudene daglig må vurdere og prioritere omfanget av innsats på ulike områder. Vi prioriterer oppfølging av henvendelser fra enkeltindivid, og nedskalere tjenesten på utadrettet virksomhet som handler om forebygging og bistand til faginstanser med kunnskap og analyse.

På bakgrunn av 7 års erfaring med ombudstjeneste, så vurderer ombudene at Troms fylke trenger en ombudstjeneste som både driver med råd og veiledning til enkeltindivid samtidig som det jobbes aktivt forebyggende på systemnivå

Råd 1

Ombudene ber politikerne i Fylkestinget gjøre en vurdering av ombudstjenesten slik den fungerer i dag, og hva som er ønskelig for fremtiden når det gjelder kvalitet og kapasitet.

Som nevnt i innledningen til denne rapporten anbefaler ombudene at man i større grad ser på utfordringene i barne- og ungdomsmiljøene som folkehelseutfordringer.

I rapportens del om samehets er ombudene både i Troms og Finnmark enige om at det vil være ei god løsning om våre to fylker sammen med Sametinget går sammen om å ansette et samisktalende mobbeombud.

Ombudsordningen nasjonalt og perspektiver fra oss i nord

Som ombud tar vi tydelige stemmer når det gjelder den nasjonale utviklingen av ombudsrollen. Sett med nord-norske øyne må vi være tydelige på at behov for barn og unge i vårt langstrakte land er ulikt definert ut ifra mangfoldet av kulturer i ulike deler av landet. Vi er spesielt opptatte av behovet for lokal og regional kulturforståelse og ei ombudsordning som er mest mulig tett på der barn og unge bor. Det er fortsatt ikke avgjort hvordan den nasjonale ombudsordningen skal være, men det er ventet en avgjørelse på dette i løpet av våren 2025.

Råd 4

Ombudene ber politikerne på fylkestinget om å ta en tydelige stemme i de vurderingene som nå gjøres nasjonalt, slik at vi sammen sikrer rettighetene til barn og unge i vår landsdel.

Råd 2

Ombudene ber politikerne på fylkestinget iverksette tiltak som i større grad har mål om å innrette kommunenes folkehelsearbeid mot barn og ungdom.

Råd 3

Ombudene ber politikerne på fylkestinget om å gå i dialog med Sametinget og Finnmark fylkeskommune om opprettelsen av et samisktalende mobbeombud.



Er du barn eller ungdom i Troms, og er du en som ikke:



- vet hvem du kan spørre?
- tør å snakke med noen du kjenner?
- har fått hjelp selv om du har prøvd å si ifra til noen voksne

da må du vite at elev, -lærling og mobbeombudet vil hjelpe deg



- ▶ Ring oss på 904 76 498, Bruk vårt henvendelseskjema, se qr-kode
- ▶ Send melding på messenger via Facebooksidene så tar vi kontakt med deg

Vi som svarer, er elev- lærling og mobbeombudene Anita og Jon-Halvdan. Vi har taushetsplikt, og vi hjelper til med å finne gode og snille personer som kan hjelpe deg videre.